

Sprawozdanie z ankietyzacji studentów dotyczącej oceny nauczycieli akademickich prowadzących zajęcia dydaktyczne w Politechnice Lubelskiej na Wydziale Zarządzania w roku akademickim 2017/2018

1. Informacje ogólne

Ankietyzacja przeprowadzona została w formie elektronicznej, przy wykorzystaniu ujednoliconego wzorca ankiety zgodnego ze *Wzorem kwestionariusza oceny zajęć przez studentów* zatwierdzonego Zarządzeniem Rektora Politechniki Lubelskiej i zgodnie z warunkami określonymi w pkt. 11 załącznika numer 2 do Zarządzenia Nr R-56/2017 Rektora Politechniki Lubelskiej z dnia 8 grudnia 2017 r.

Pytania w kwestionariuszu

1.	Regularność, punktualność i odbywanie zajęć zgodnie z tygodniowym rozkładem zajęć
2.	Przekazanie studentom przez prowadzącego informacji o przedmiocie, jego celach, efektach kształcenia i sposobach ich weryfikacji, a także prognozy zaliczeniowej oraz stosowanej skali ocen
3.	Przekazywanie studentom przez prowadzącego treści kształcenia w sposób precyzyjny i przystępny
4.	Wykorzystywanie przykładów przez prowadzącego do przedstawienia i objaśnienia treści kształcenia
5.	Możliwość zgłoszenia wątpliwości, niejasności i pytań do omawianych zagadnień w trakcie prowadzonych zajęć
6.	Przygotowanie prowadzącego do zajęć i posiadanie przez prowadzącego wiedzy do odpowiadania na pytania oraz wyjaśnienia zgłaszanych problemów
7.	Zachęcanie studentów przez prowadzącego do samodzielnego myślenia na zajęciach
8.	Stosowanie przez prowadzącego do oceny pracy studentów jasno określonych i obiektywnych zasad/kryteriów, przedstawionych na początku zajęć
9.	Przestrzeganie przez prowadzącego terminów konsultacji/dyżurów
10.	Kulturalne odnoszenie się przez prowadzącego do studentów

Interpretacja wyników wg Zarządzenia Nr R-56/2017 Rektora Politechniki Lubelskiej z dnia 8 grudnia 2017

Średnia liczba punktów	Ocena	Ocena słowna
2,00 – 2,69	2	niedostateczna
2,70 – 3,19	3	dostateczna
3,20 – 3,69	3,5	dostateczna plus
3,70 – 4,19	4	dobra
4,20 – 4,69	4,5	dobra plus
4,70 – 5,00	5	bardzo dobra

Terminy realizacji badań ankietowych:

- Semestr zimowy: 22.01-02.03.2018
- Semestr letni: 04.06-23.09.2018

Uczestnictwo studentów w badaniu – semestr zimowy

Liczba studentów uprawnionych do oceny zajęć	1251
Liczba respondentów	856
Odsetek studentów oceniających zajęcia	68,5

Uczestnictwo studentów w badaniu – semestr letni

Liczba studentów uprawnionych do oceny zajęć	754
Liczba respondentów	533
Odsetek studentów oceniających zajęcia	70,7

Uczestnictwo w badaniu na poszczególnych kierunkach studiów prowadzonych w WZ

Finanse i rachunkowość

Wyszczególnienie	Semestr zimowy	Semestr letni	Łącznie
Liczba studentów stacjonarnych	223	225	448
Liczba respondentów (stacjonarnych)	179	193	372
%	80,3	85,8	83,0
Liczba studentów niestacjonarnych	59	55	114
Liczba respondentów (niestacjonarnych)	45	37	82
%	76,3	67,3	71,9
Razem liczba studentów	282	280	562
Razem liczba respondentów	224	230	454
%	79,4	82,1	80,8

Marketing i komunikacja rynkowa

Wyszczególnienie	Semestr zimowy	Semestr letni	Łącznie
Liczba studentów stacjonarnych	104	95	199
Liczba respondentów (stacjonarnych)	54	76	130
%	51,9%	80,0%	65,3%

Zarządzanie

Wyszczególnienie	Rok akademicki 2017/2018								
	Semestr zimowy			Semestr letni			Łącznie		
	Liczba studentów	Liczba respondentów	%	Liczba studentów	Liczba respondentów	%	Liczba studentów	Liczba respondentów	%
licencjat stacjonarne	167	97	58,1	153	95	62,1	320	192	60,0
licencjat niestacjonarne	31	24	77,4	31	12	38,7	62	36	58,1
magisterskie stacjonarne	153	82	53,6	126	83	65,9	279	165	59,1
magisterskie niestacjonarne	74	43	58,9	69	37	53,6	143	80	55,9
Razem:	425	246	57,9	379	227	59,9	804	473	58,8

Zarządzanie i Inżynieria Produkcji

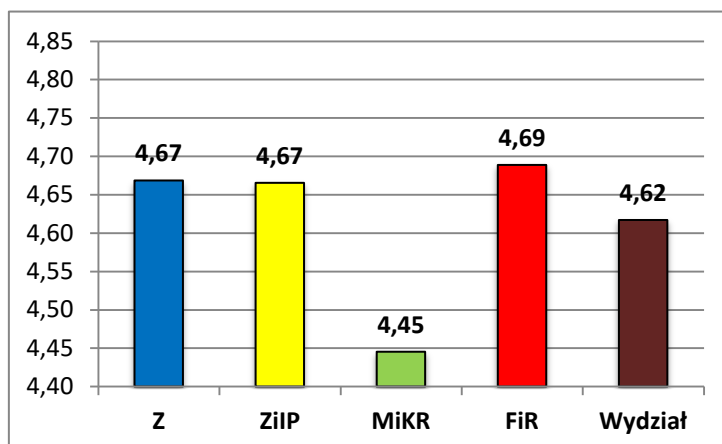
Wyszczególnienie	Semestr zimowy
Liczba studentów stacjonarnych	351
Liczba respondentów (stacjonarnych)	287
%	81,77%
Liczba studentów niestacjonarnych	89
Liczba respondentów (niestacjonarnych)	45
%	50,56%
Razem liczba studentów	638
Razem liczba respondentów	332
%	52,04%

Odsetek studentów biorących udział w badaniu ankietowym, zarówno ogółem jak i na poszczególnych kierunkach, w obydwu semestrach przekroczył minimalny wskaźnik 30%, zatem uzyskane wyniki ankietyzacji są ważne.

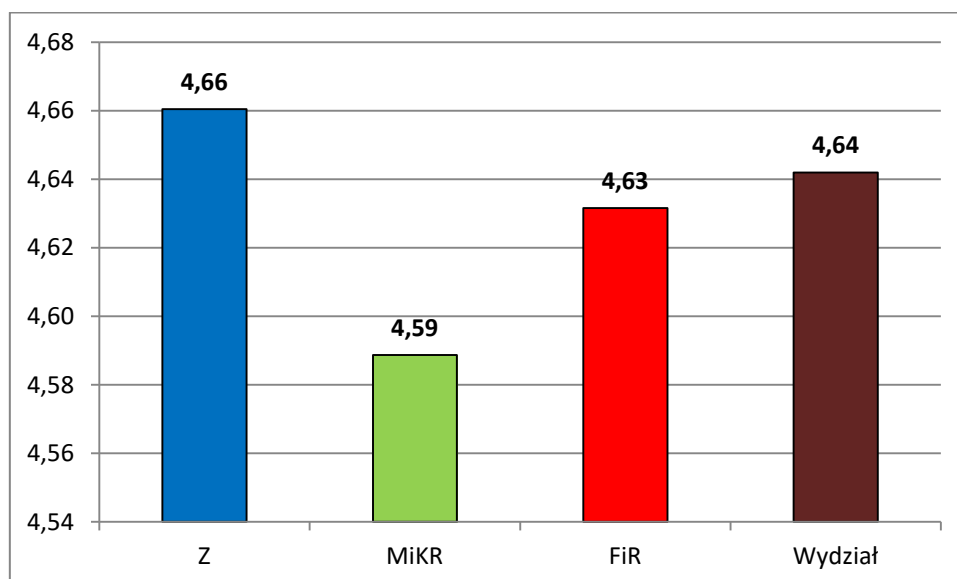
Plany ankietyzacji poszczególnych kierunków studiów prowadzonych na Wydziale Zarządzania objęły badanie opinii studentów na temat **150 prowadzących zajęcia**. W szczególności w semestrze zimowym ocenie poddano pracę 141 prowadzących, natomiast w semestrze letnim 80.

2. Wyniki ankietyzacji studentów na poziomie poszczególnych kierunków prowadzonych w WZ

Semestr zimowy



Semestr letni



Szczegółowe wyniki dla poszczególnych kierunków i form studiów:

Finanse i rachunkowość – studia stacjonarne

Lp.	Aspekt	Ocena średnia	
		Semestr zimowy	Semestr letni
1	Regularność i punktualność przeprowadzania zajęć	4,71	4,75
2	Przekazywanie informacji o przedmiocie, jego celach, efektach kształcenia i sposobach weryfikacji oraz zasadach i kryteriach oceniania	4,60	4,70
3	Przekazanie treści kształcenia w sposób przystępny i zrozumiały	4,48	4,65
4	Wykorzystywanie przykładów do objaśniania treści kształcenia	4,59	4,67
5	Możliwość zgłoszenia wątpliwości i pytań do omawianych zagadnień w trakcie prowadzonych zajęć	4,64	4,69
6	Przygotowanie prowadzącego do zajęć i posiadanie	4,66	4,71

	przez niego wiedzy do udzielania odpowiedzi na pytania oraz wyjaśniania zgłaszanych problemów		
7	Zachęcanie studentów do samodzielnego myślenia na zajęciach	4,63	4,69
8	Stosowanie jasno określonych i obiektywnych zasad i kryteriów oceny pracy studenta	4,62	4,68
9	Przestrzeganie terminów konsultacji i dyżurów	4,75	4,76
10	Kulturalne odnoszenie się do studentów.	4,78	4,79
	Średnia	4,65	4,71

Zgodnie z przyjętą interpretacją, prowadzący zajęcia w semestrze zimowym zostali ocenieni przez studentów na ocenę dobrą plus a w semestrze letnim na ocenę bardzo dobrą. W szczególności bardzo dobrze w obu semestrach oceniono kulturalne odnoszenie się prowadzących do studentów, przestrzeganie terminów konsultacji i dyżurów oraz regularność i punktualność zajęć. Najślabiej natomiast studenci ocenili przystępność i zrozumiałość przekazywania treści kształcenia.

Finanse i rachunkowość – studia niestacjonarne

Lp.	Aspekt	Ocena średnia	
		Semestr zimowy	Semestr letni
1	Regularność i punktualność przeprowadzania zajęć	4,76	4,60
2	Przekazywanie informacji o przedmiocie, jego celach, efektach kształcenia i sposobach weryfikacji oraz zasadach i kryteriach oceniania	4,71	4,56
3	Przekazanie treści kształcenia w sposób przystępny i zrozumiały	4,67	4,54
4	Wykorzystywanie przykładów do objaśniania treści kształcenia	4,69	4,53
5	Możliwość zgłoszenia wątpliwości i pytań do omawianych zagadnień w trakcie prowadzonych zajęć	4,74	4,52
6	Przygotowanie prowadzącego do zajęć i posiadanie przez niego wiedzy do udzielania odpowiedzi na pytania oraz wyjaśniania zgłaszanych problemów	4,75	4,54
7	Zachęcanie studentów do samodzielnego myślenia na zajęciach	4,70	4,53
8	Stosowanie jasno określonych i obiektywnych zasad i kryteriów oceny pracy studenta	4,72	4,53
9	Przestrzeganie terminów konsultacji i dyżurów	4,75	4,54
10	Kulturalne odnoszenie się do studentów.	4,82	4,67
	Średnia	4,73	4,56

W semestrze zimowym praca prowadzących zajęcia na studiach niestacjonarnych została oceniona bardzo dobrze, natomiast w semestrze letnim zyskała ona ocenę dobry plus. W semestrze zimowym tylko dwa aspekty nie uzyskały oceny bardzo dobrej - przystępność i zrozumiałość przekazywanych treści oraz wykorzystywanie przykładów do objaśniania treści kształcenia, najlepiej natomiast oceniono kulturę odnoszenia się przez prowadzących do studentów. W semestrze letnim, najniżej oceniono aspekt możliwości zgłaszania wątpliwości i pytań do omawianych zagadnień w trakcie zajęć.

Marketing i komunikacja rynkowa

Lp.	Aspekt	Ocena średnia	
		Semestr zimowy	Semestr letni
1	Regularność i punktualność przeprowadzania zajęć	4,53	4,63
2	Przekazywanie informacji o przedmiocie, jego celach, efektach kształcenia i sposobach weryfikacji oraz zasadach i kryteriach oceniania	4,40	4,54
3	Przekazanie treści kształcenia w sposób przystępny i zrozumiały	4,25	4,53
4	Wykorzystywanie przykładów do objaśniania treści kształcenia	4,39	4,55
5	Możliwość zgłoszenia wątpliwości i pytań do omawianych zagadnień w trakcie prowadzonych zajęć	4,48	4,60
6	Przygotowanie prowadzącego do zajęć i posiadanie przez niego wiedzy do udzielania odpowiedzi na pytania oraz wyjaśniania zgłaszanych problemów	4,46	4,60
7	Zachęcanie studentów do samodzielnego myślenia na zajęciach	4,41	4,58
8	Stosowanie jasno określonych i obiektywnych zasad i kryteriów oceny pracy studenta	4,41	4,55
9	Przestrzeganie terminów konsultacji i dyżurów	4,55	4,64
10	Kulturalne odnoszenie się do studentów.	4,58	4,66
	Średnia	4,44	4,59

W obu semestrach nota osób prowadzących zajęcia na analizowanym kierunku odpowiadała ocenie dobry plus. Zarówno w semestrze zimowym, jak i w letnim najlepiej oceniono kulturalne odnoszenie się przez prowadzących do studentów oraz przestrzeganie przez prowadzących terminów konsultacji i dyżurów. Najniżej ocenionym aspektem, w szczególności w semestrze zimowym była przystępność i zrozumiałość przekazywania treści.

Zarządzanie – studia stacjonarne I stopnia

Lp.	Aspekt	Ocena średnia	
		Semestr zimowy	Semestr letni
1	Regularność i punktualność przeprowadzania zajęć	4,57	4,49
2	Przekazywanie informacji o przedmiocie, jego celach, efektach kształcenia i sposobach weryfikacji oraz zasadach i kryteriach oceniania	4,48	4,42
3	Przekazanie treści kształcenia w sposób przystępny i zrozumiały	4,43	4,38
4	Wykorzystywanie przykładów do objaśniania treści kształcenia	4,47	4,42
5	Możliwość zgłoszenia wątpliwości i pytań do omawianych zagadnień w trakcie prowadzonych zajęć	4,49	4,42
6	Przygotowanie prowadzącego do zajęć i posiadanie przez niego wiedzy do udzielania odpowiedzi na pytania oraz wyjaśniania zgłaszanych problemów	4,53	4,45
7	Zachęcanie studentów do samodzielnego myślenia na zajęciach	4,46	4,41
8	Stosowanie jasno określonych i obiektywnych zasad i kryteriów oceny pracy studenta	4,47	4,41
9	Przestrzeganie terminów konsultacji i dyżurów	4,55	4,44
10	Kulturalne odnoszenie się do studentów.	4,56	4,47
	Średnia	4,50	4,43

W obydwu semestrach uzyskane wyniki odpowiadają ocenie ogólnej dobry plus. W semestrze zimowym studenci najwyżej ocenili regularność i punktualność zajęć

(4,57) oraz kulturalne odnoszenie się prowadzących względem studentów (ocena 4,56). Respondenci docenili także terminowość konsultacji i dyżurów (4,55). Najślabiej oceniono przystępność i zrozumiałość przekazywanych treści (4,43).

Zarządzanie – studia niestacjonarne I stopnia

Lp.	Aspekt	Ocena średnia	
		Semestr zimowy	Semestr letni
1	Regularność i punktualność przeprowadzania zajęć	4,88	4,93
2	Przekazywanie informacji o przedmiocie, jego celach, efektach kształcenia i sposobach weryfikacji oraz zasadach i kryteriach oceniania	4,82	4,83
3	Przekazanie treści kształcenia w sposób przystępny i zrozumiały	4,80	4,79
4	Wykorzystywanie przykładów do objaśniania treści kształcenia	4,83	4,83
5	Możliwość zgłoszenia wątpliwości i pytań do omawianych zagadnień w trakcie prowadzonych zajęć	4,84	4,88
6	Przygotowanie prowadzącego do zajęć i posiadanie przez niego wiedzy do udzielania odpowiedzi na pytania oraz wyjaśniania zgłaszanych problemów	4,86	4,91
7	Zachęcanie studentów do samodzielnego myślenia na zajęciach	4,82	4,80
8	Stosowanie jasno określonych i obiektywnych zasad i kryteriów oceny pracy studenta	4,82	4,82
9	Przestrzeganie terminów konsultacji i dyżurów	4,85	4,95
10	Kulturalne odnoszenie się do studentów.	4,83	4,90
	Średnia	4,84	4,86

Nauczyciele akademicki prowadzący zajęcia na ww. kierunku zarówno w semestrze zimowym jak i letnim zostali ocenieni bardzo dobrze. Oceny w poszczególnych kryteriach wahały się od 4,80 DO 4,95. Najwyżej ocenione aspekty to przestrzeganie terminów konsultacji oraz regularność i punktualność przeprowadzania zajęć a najniżej – zachęcanie studentów do samodzielnego myślenia (4,8).

Zarządzanie – studia stacjonarne II stopnia

Lp.	Aspekt	Ocena średnia	
		Semestr zimowy	Semestr letni
1	Regularność i punktualność przeprowadzania zajęć	4,69	4,63
2	Przekazywanie informacji o przedmiocie, jego celach, efektach kształcenia i sposobach weryfikacji oraz zasadach i kryteriach oceniania	4,65	4,62
3	Przekazanie treści kształcenia w sposób przystępny i zrozumiały	4,63	4,59
4	Wykorzystywanie przykładów do objaśniania treści kształcenia	4,63	4,61
5	Możliwość zgłoszenia wątpliwości i pytań do omawianych zagadnień w trakcie prowadzonych zajęć	4,64	4,62
6	Przygotowanie prowadzącego do zajęć i posiadanie przez niego wiedzy do udzielania odpowiedzi na pytania oraz wyjaśniania zgłaszanych problemów	4,66	4,63
7	Zachęcanie studentów do samodzielnego myślenia na zajęciach	4,65	4,62
8	Stosowanie jasno określonych i obiektywnych zasad i kryteriów oceny pracy studenta	4,61	4,60
9	Przestrzeganie terminów konsultacji i dyżurów	4,68	4,64
10	Kulturalne odnoszenie się do studentów.	4,67	4,64
	Średnia	4,65	4,62

Wszystkie poddane ocenie elementy zawarte w ankiecie zarówno w semestrze zimowym jak i w letnim oceniono na dobry z plusem. W obu semestrach najlepiej ocenianymi aspektami (podobnie jak przed rokiem) były - kultura odnoszenia się przez prowadzących do studentów oraz regularność i punktualność zajęć. Najniższy wynik z poddanych ocenie aspektów uzyskało w semestrze letnim przekazywanie studentom przez prowadzącego treści kształcenia w sposób przystępny i zrozumiały.

Zarządzanie – studia niestacjonarne II stopnia

Lp.	Aspekt	Ocena średnia	
		Semestr zimowy	Semestr letni
1	Regularność i punktualność przeprowadzania zajęć	4,74	4,74
2	Przekazywanie informacji o przedmiocie, jego celach, efektach kształcenia i sposobach weryfikacji oraz zasadach i kryteriach oceniania	4,68	4,72
3	Przekazanie treści kształcenia w sposób przystępny i zrozumiały	4,64	4,72
4	Wykorzystywanie przykładów do objaśniania treści kształcenia	4,65	4,72
5	Możliwość zgłoszenia wątpliwości i pytań do omawianych zagadnień w trakcie prowadzonych zajęć	4,67	4,71
6	Przygotowanie prowadzącego do zajęć i posiadanie przez niego wiedzy do udzielania odpowiedzi na pytania oraz wyjaśniania zgłaszanych problemów	4,69	4,73
7	Zachęcanie studentów do samodzielnego myślenia na zajęciach	4,64	4,72
8	Stosowanie jasno określonych i obiektywnych zasad i kryteriów oceny pracy studenta	4,66	4,73
9	Przestrzeganie terminów konsultacji i dyżurów	4,73	4,76
10	Kulturalne odnoszenie się do studentów.	4,75	4,76
	Średnia	4,68	4,73

W semestrze letnim badani nauczyciele we wszystkich aspektach uzyskali średnio ocenę bardzo dobrą. W semestrze tym, dwa najlepiej ocenione aspekty to terminowość konsultacji i dyżurów oraz kultura pracowników w relacjach ze studentami. Te same aspekty należały także do najlepiej ocenianych w semestrze zimowym, w którym wysoką notę na tle innych (tego semestru) uzyskała jeszcze regularność i punktualność zajęć. Pozostałe aspekty semestru zimowego uzyskały oceny dobry plus.

Zarządzanie i Inżynieria Produkcji – studia stacjonarne I stopnia

Lp.	Aspekt	Semestr zimowy
1	Regularność i punktualność przeprowadzania zajęć	4,68
2	Przekazywanie informacji o przedmiocie, jego celach, efektach kształcenia i sposobach weryfikacji oraz zasadach i kryteriach oceniania	4,65
3	Przekazanie treści kształcenia w sposób przystępny i zrozumiały	4,62
4	Wykorzystywanie przykładów do objaśniania treści kształcenia	4,63
5	Możliwość zgłoszenia wątpliwości i pytań do omawianych zagadnień w trakcie prowadzonych zajęć	4,64
6	Przygotowanie prowadzącego do zajęć i posiadanie przez niego wiedzy do udzielania odpowiedzi na pytania oraz wyjaśniania zgłaszanych problemów	4,66
7	Zachęcanie studentów do samodzielnego myślenia na zajęciach	4,62
8	Stosowanie jasno określonych i obiektywnych zasad i kryteriów oceny pracy studenta	4,62
9	Przestrzeganie terminów konsultacji i dyżurów	4,67
10	Kulturalne odnoszenie się do studentów.	4,67
	Średnia	4,65

W semestrach uśrednione oceny przedstawione w tabeli powyżej dla każdego pytania przekroczyły wartość 4,50 oznaczającą notę dobrą plus. Jednocześnie żaden element nie uzyskał oceny bardzo dobrej (tj. średniej powyżej 4,69). Najwyżej oceniono regularność i punktualność prowadzonych zajęć (4,68), najsłabiej natomiast oceniono takie aspekty pracy nauczycieli jak przystępność i zrozumiałość w przekazywaniu treści, zachęcanie do samodzielnego myślenia, czy stosowalność jasnych określonych i obiektywnych zasad i kryteriów oceny.

Zarządzanie i Inżynieria Produkcji – studia niestacjonarne I stopnia

Lp.	Aspekt	Semestr zimowy
1	Regularność i punktualność przeprowadzania zajęć	4,73
2	Przekazywanie informacji o przedmiocie, jego celach, efektach kształcenia i sposobach weryfikacji oraz zasadach i kryteriach oceniania	4,66
3	Przekazanie treści kształcenia w sposób przystępny i zrozumiały	4,64
4	Wykorzystywanie przykładów do objaśniania treści kształcenia	4,66
5	Możliwość zgłoszenia wątpliwości i pytań do omawianych zagadnień w trakcie prowadzonych zajęć	4,69
6	Przygotowanie prowadzącego do zajęć i posiadanie przez niego wiedzy do udzielania odpowiedzi na pytania oraz wyjaśniania zgłaszanych problemów	4,70
7	Zachęcanie studentów do samodzielnego myślenia na zajęciach	4,67
8	Stosowanie jasno określonych i obiektywnych zasad i kryteriów oceny pracy studenta	4,64
9	Przestrzeganie terminów konsultacji i dyżurów	4,73
10	Kulturalne odnoszenie się do studentów.	4,74
	Średnia	4,68

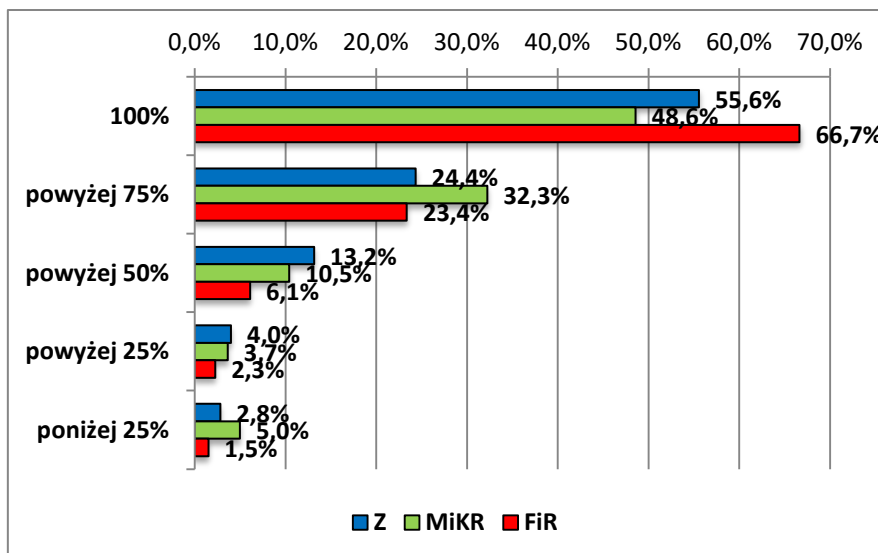
Praca prowadzących zajęcia na studiach niestacjonarnych otrzymała notę dobrą plus. Szczególnie wysoko oceniono kulturę pracowników, terminowość konsultacji i dyżurów oraz regularność i punktualność prowadzonych zajęć. Relatywnie najniżej badani ocenili przystępność i zrozumiałość przekazywanych treści.

Syntetyczne zestawienie ocen dla poszczególnych aspektów poddanych ocenie łącznie dla wszystkich kierunków i form studiów:

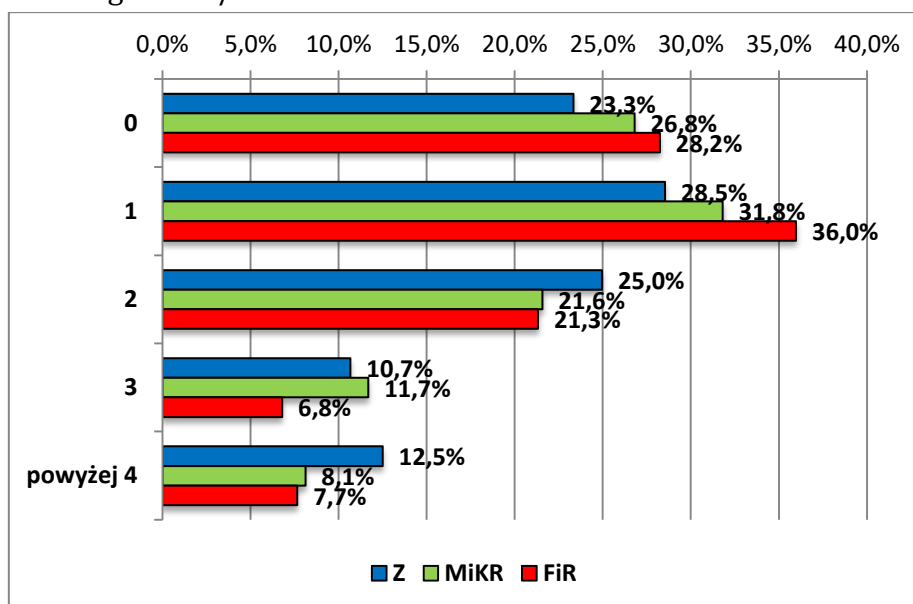
Lp.	Aspekt	Ocena średnia	
		Semestr zimowy	Semestr letni
1	Regularność i punktualność przeprowadzania zajęć	4,70	4,68
2	Przekazywanie informacji o przedmiocie, jego celach, efektach kształcenia i sposobach weryfikacji oraz zasadach i kryteriach oceniania	4,63	4,63
3	Przekazanie treści kształcenia w sposób przystępny i zrozumiały	4,57	4,60
4	Wykorzystywanie przykładów do objaśniania treści kształcenia	4,62	4,62
5	Możliwość zgłoszenia wątpliwości i pytań do omawianych zagadnień w trakcie prowadzonych zajęć	4,65	4,63
6	Przygotowanie prowadzącego do zajęć i posiadanie przez niego wiedzy do udzielania odpowiedzi na pytania oraz wyjaśniania zgłaszanych problemów	4,66	4,65
7	Zachęcanie studentów do samodzielnego myślenia na zajęciach	4,62	4,62
8	Stosowanie jasno określonych i obiektywnych zasad i kryteriów oceny pracy studenta	4,62	4,62
9	Przestrzeganie terminów konsultacji i dyżurów	4,70	4,68
10	Kulturalne odnoszenie się do studentów.	4,71	4,70
	Średnia	4,65	4,64

Uśrednione dane przedstawione w tabeli powyżej skłaniają do stwierdzenia, iż jakość poszczególnych elementów procesu kształcenia ujętych w ankiecie, w ocenie studentów kształtuje się na poziomie dobrym plus i bardzo dobrym. W szczególności notę bardzo dobrą w semestrze zimowym uzyskały: kultura odnoszenia się przez prowadzących do studentów, regularność i punktualność prowadzonych zajęć; przestrzeganie przez prowadzących terminów konsultacji/dyżurów. Pierwszy z wymienionych aspektów uzyskał ocenę bardzo dobrą także w semestrze letnim. W obu badanych semestrach najniżej oceniono poziom przystępności i zrozumiałości przekazywania treści.

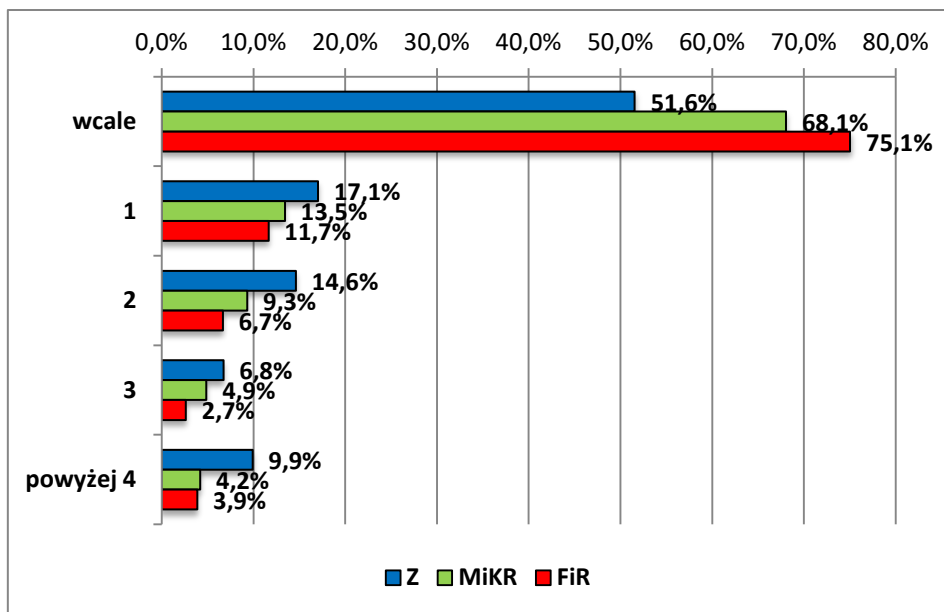
Przeciętny stopień uczestnictwa studentów w zajęciach na poszczególnych kierunkach w semestrze letnim roku akademickiego 2017/2018.



Przeciętny dodatkowy czas w tygodniu (w godzinach) przeznaczany przez studenta na opanowanie treści kształcenia z ocenianych przez studentów zajęć w semestrze letnim roku akademickiego 2017/2018



Przeciętny stopień uczestnictwa w konsultacjach studentów poszczególnych kierunków w semestrze letnim roku akademickiego 2017/2018.



3. Wnioski

Ankietyzacja w roku akademickim 2017/2018 była już szóstym badaniem przygotowanym i przeprowadzonym wśród nauczycieli akademickich Wydziału Zarządzania. Jak co roku proces ten odbył się, przy współpracy informatyka Wydziału oraz Wydziałowej Komisji ds. Jakości Kształcenia, w oparciu o obowiązującą na Uczelni procedurę, określającą szczegółowe zasady postępowania.

Ogólnie studenci wystawili pozytywną ocenę pracy nauczycieli akademickich Wydziału Zarządzania. W ujęciu uśrednionym jest ona lepsza niż dobra, a pewne aspekty oceniono bardzo dobrze. Kluczowe wnioski z przeprowadzonej oceny pokrywają się z zeszłorocznymi. Tak jak przed rokiem, ze wszystkich elementów składających się na całościową ocenę nauczyciela najwyższym uznaniem ze strony respondentów cieszy się kultura z jaką prowadzący odnoszą się do studentów. Studenci docenili też przestrzeganie terminów konsultacji i dyżurów oraz regularność i punktualność zajęć. Najbardziej ocenianym aspektem niemal na każdym kierunku jest przystępność i zrozumiałość treści. W przypadku studiów niestacjonarnych względnie niżej oceniano także możliwość zadawania pytań i zgłaszania wątpliwości w trakcie zajęć.

Poziom uczestnictwa studentów w zajęciach jest na satysfakcjonującym poziomie, natomiast względnie niski jest nakład pracy własnej studenta, bowiem blisko ¼ zajęć, jak wskazuje wynik ankiety, nie wymusza takiej aktywności od studenta. Być może jest to jedna z przyczyn z gorszej oceny przystępności i zrozumiałości zajęć (domniemany brak opanowania wiedzy w okresie wczesnym semestru poprzez pracę własną, może przekładać się na problemy ze zrozumieniem treści w okresach późniejszych i w konsekwencji gorszy odbiór pracy nauczycieli). Wyniki ankiety ukazują także, że im krótszy czas poświęcony na pracę własną (większy odsetek wskazań nie poświęcania czasu na opanowanie treści) przez studentów tym wyższa częstotliwość korzystania z konsultacji (w przekroju kierunkowym). Prowadzi to do rekomendacji, aby

nauczyciele akademicy bardziej uświadamiali studentom potrzebę samokształcenia i zachęcali do samodzielnego pozyskiwania/poszerzania wiedzy, co w konsekwencji może skutkować także lepszym odbiorem (zrozumieniem) treści zajęć.

*Opracował
dr inż. Tomasz Żminda*