



**Raport z ankietyzacji studentów dotyczącej  
oceny nauczycieli akademickich prowadzących  
zajęcia dydaktyczne w Politechnice Lubelskiej  
na Wydziale Zarządzania  
w roku akademickim 2018/2019**



## 1. Informacje ogólne

Ankietyzacja przeprowadzona została w formie elektronicznej, przy wykorzystaniu kwestionariusza ankiety zgodnego ze *Wzorem kwestionariusza oceny zajęć przez studentów* zatwierdzonego Zarządzeniem Rektora Politechniki Lubelskiej i zgodnie z warunkami określonymi w pkt. 11 załącznika numer 2 do Zarządzenia Nr R-56/2017 Rektora Politechniki Lubelskiej z dnia 8 grudnia 2017 r.

### Pytania w kwestionariuszu

1.	Regularność, punktualność i odbywanie zajęć zgodnie z tygodniowym rozkładem zajęć
2.	Przekazanie studentom przez prowadzącego informacji o przedmiocie, jego celach, efektach kształcenia i sposobach ich weryfikacji, a także progu zaliczeniowym oraz stosowanej skali ocen
3.	Przekazywanie studentom przez prowadzącego treści kształcenia w sposób precyzyjny i przystępny
4.	Wykorzystywanie przykładów przez prowadzącego do przedstawienia i objaśnienia treści kształcenia
5.	Możliwość zgłoszenia wątpliwości, niejasności i pytań do omawianych zagadnień w trakcie prowadzonych zajęć
6.	Przygotowanie prowadzącego do zajęć i posiadanie przez prowadzącego wiedzy do odpowiadania na pytania oraz wyjaśnienia zgłaszanych problemów
7.	Zachęcanie studentów przez prowadzącego do samodzielnego myślenia na zajęciach
8.	Stosowanie przez prowadzącego do oceny pracy studentów jasno określonych i obiektywnych zasad/kryteriów, przedstawionych na początku zajęć
9.	Przestrzeganie przez prowadzącego terminów konsultacji/dyżurów
10.	Kulturalne odnoszenie się przez prowadzącego do studentów

Interpretacja wyników zgodnie z Zarządzeniem Nr R-56/2017 Rektora Politechniki Lubelskiej z dnia 8 grudnia 2017

Średnia liczba punktów	Ocena	Ocena słowna
2,00 – 2,69	2	niedostateczna
2,70 – 3,19	3	dostateczna
3,20 – 3,69	3,5	dostateczna plus
3,70 – 4,19	4	dobra
4,20 – 4,69	4,5	dobra plus
4,70 – 5,00	5	bardzo dobra

Terminy realizacji badań ankietowych:

- Semestr zimowy: 20.01-01.03.2019
- Semestr letni: 17.06-23.09.2019

Uczestnictwo studentów w badaniu – semestr zimowy

Liczba studentów uprawnionych do oceny zajęć	935
Liczba respondentów	647
Odsetek studentów oceniających zajęcia	69,2

Uczestnictwo studentów w badaniu – semestr letni

Liczba studentów uprawnionych do oceny zajęć	852
Liczba respondentów	639
Odsetek studentów oceniających zajęcia	75,0

## Uczestnictwo w badaniu na poszczególnych kierunkach studiów prowadzonych w WZ

### *Finanse i rachunkowość*

Wyszczególnienie	Semestr zimowy	Semestr letni	Łącznie
Liczba studentów stacjonarnych	230	230	<b>460</b>
Liczba respondentów (stacjonarnych)	192	197	<b>389</b>
%	83,5	85,7	<b>84,6</b>
Liczba studentów niestacjonarnych	88	86	<b>174</b>
Liczba respondentów niestacjonarnych	72	69	<b>141</b>
%	<b>81,8</b>	<b>80,2</b>	<b>81,0</b>
<b>Razem liczba studentów</b>	<b>318</b>	<b>316</b>	<b>634</b>
<b>Razem liczba respondentów</b>	<b>264</b>	<b>266</b>	<b>530</b>
%	<b>83,0</b>	<b>84,2</b>	<b>83,6</b>

### *Marketing i komunikacja rynkowa*

Wyszczególnienie	Semestr zimowy	Semestr letni	Łącznie
Liczba studentów stacjonarnych	150	142	<b>292</b>
Liczba respondentów (stacjonarnych)	79	91	<b>170</b>
%	<b>52,7</b>	<b>64,1</b>	<b>58,2</b>

### *Inżynieria logistyki*

Wyszczególnienie	Semestr zimowy	Semestr letni	Łącznie
Liczba studentów stacjonarnych	55	47	<b>102</b>
Liczba respondentów stacjonarnych	36	44	<b>80</b>
%	<b>65,5</b>	<b>93,6</b>	<b>78,4</b>

### Zarządzanie I stopień

Wyszczególnienie	Semestr zimowy	Semestr letni	Łącznie
Liczba studentów stacjonarnych	156	135	<b>291</b>
Liczba respondentów stacjonarnych	115	102	<b>217</b>
Liczba studentów niestacjonarnych	58	53	<b>111</b>
Liczba respondentów niestacjonarnych	27	21	<b>49</b>
<b>%</b>	<b>46,6</b>	<b>39,6</b>	<b>44,1</b>

### Zarządzanie II stopień

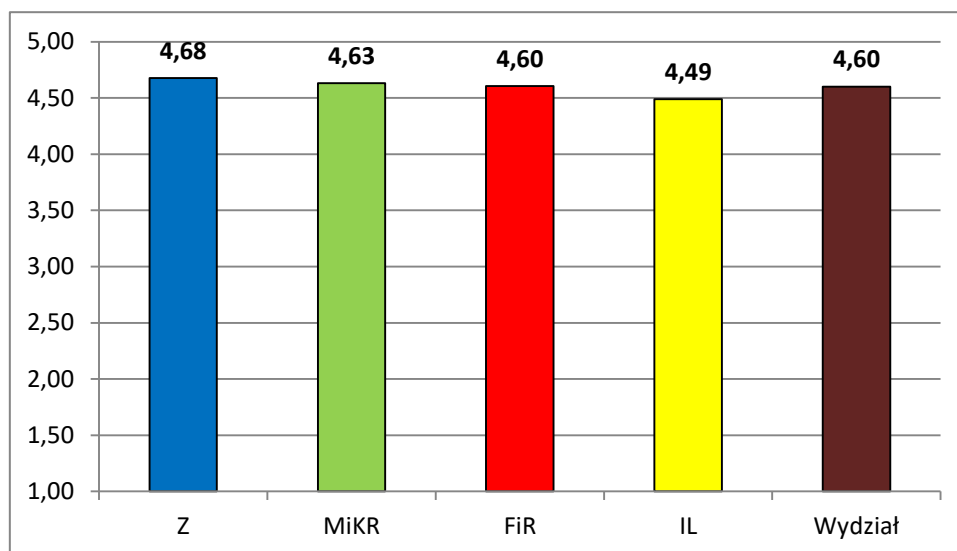
Wyszczególnienie	Semestr zimowy	Semestr letni	Łącznie
Liczba studentów stacjonarnych	136	98	<b>234</b>
Liczba respondentów stacjonarnych	84	77	<b>161</b>
<b>%</b>	<b>61,8</b>	<b>78,6</b>	<b>68,8</b>
Liczba studentów niestacjonarnych	62	62	<b>124</b>
Liczba respondentów niestacjonarnych	42	38	<b>80</b>
<b>%</b>	<b>67,7</b>	<b>61,3</b>	<b>64,5</b>
<b>Razem liczba studentów</b>	<b>198</b>	<b>160</b>	<b>358</b>
<b>Razem liczba respondentów</b>	<b>126</b>	<b>115</b>	<b>241</b>
<b>%</b>	<b>63,6</b>	<b>71,9</b>	<b>67,3</b>

Odsetek studentów biorących udział w badaniu ankietowym, zarówno ogółem jak i na poszczególnych kierunkach, w obydwu semestrach przekroczył minimalny wskaźnik 30%, zatem uzyskane wyniki ankietyzacji są ważne.

Plany ankietyzacji poszczególnych kierunków studiów prowadzonych w Wydziale Zarządzania objęły badanie opinii studentów na temat wszystkich prowadzących zajęcia w semestrze zimowym oraz w semestrze letnim.

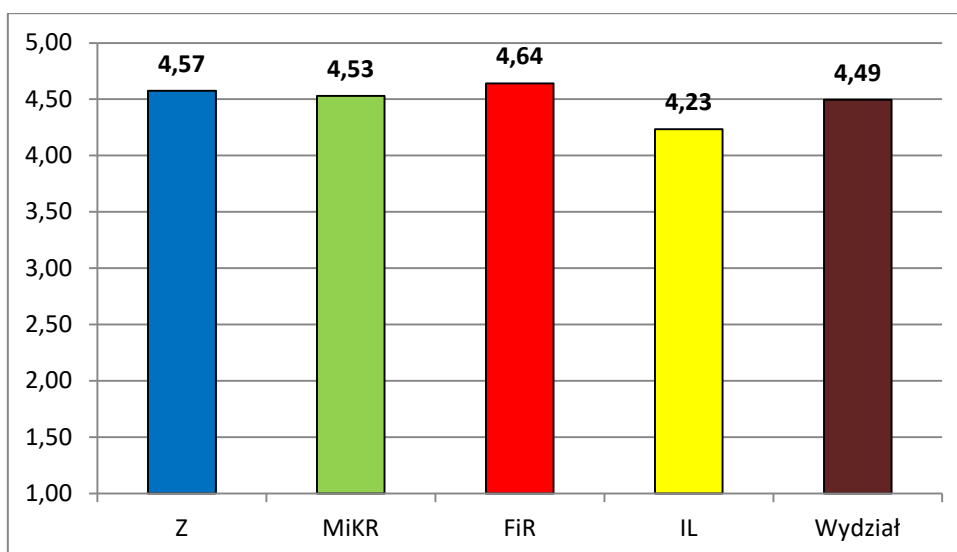
## 2. Wyniki ankietyzacji studentów na poziomie poszczególnych kierunków prowadzonych w WZ

Semestr zimowy



Średnia dla Uczelni w semestrze zimowym – 4,66.

Semestr letni



Średnia dla Uczelni w semestrze letnim – 4,63.

Szczegółowe wyniki dla poszczególnych kierunków i form studiów:

*Finanse i rachunkowość* – studia stacjonarne

Lp.	Aspekt	Ocena średnia	
		Semestr zimowy	Semestr letni
1	Regularność i punktualność przeprowadzania zajęć	4,67	4,80
2	Przekazywanie informacji o przedmiocie, jego celach, efektach kształcenia i sposobach weryfikacji oraz zasadach i kryteriach oceniania	4,63	4,74
3	Przekazanie treści kształcenia w sposób przystępny i zrozumiały	4,56	4,67
4	Wykorzystywanie przykładów do objaśniania treści kształcenia	4,61	4,72
5	Możliwość zgłoszenia wątpliwości i pytań do omawianych zagadnień w trakcie prowadzonych zajęć	4,64	4,73
6	Przygotowanie prowadzącego do zajęć i posiadanie przez niego wiedzy do udzielania odpowiedzi na pytania oraz wyjaśniania zgłaszanych problemów	4,66	4,72
7	Zachęcanie studentów do samodzielnego myślenia na zajęciach	4,62	4,70
8	Stosowanie jasno określonych i obiektywnych zasad i kryteriów oceny pracy studenta	4,63	4,69
9	Przestrzeganie terminów konsultacji i dyżurów	4,66	4,78
10	Kulturalne odnoszenie się do studentów.	4,73	4,80
	<b>Średnia ocena ze wszystkich udzielonych odpowiedzi na wszystkie pytania przez studentów danego kierunku studiów</b>	<b>4,64</b>	<b>4,74</b>

W obu semestrach pracownicy prowadzący zajęcia na kierunku *finanse i rachunkowość* zostali wysoko ocenieni (średnia za semestr zimowy na poziomie średniej dla Uczelni, w semestrze letnim – powyżej). W semestrze zimowym wszystkie aspekty uzyskały notę co najmniej dobrą plus, w szczególności bardzo dobrze oceniono kulturę odnoszenia się do studentów, najniżej natomiast przystępność i zrozumiałość przekazywania treści. Ogólnie pracownicy w semestrze letnim zostali ocenieni wyżej niż w zimowym. W semestrze letnim średnia ocena osiągnęła poziom bardzo dobry. Najsłabiej ponownie studenci ocenili przystępność i zrozumiałość przekazywania treści, a najlepiej kulturę pracowników. W letnim semestrze badani studenci najwyżej ocenili wykładowców za regularność i punktualność prowadzonych zajęć.

*Finanse i rachunkowość* – studia niestacjonarne

Lp.	Aspekt	Ocena średnia	
		Semestr zimowy	Semestr letni
1	Regularność i punktualność przeprowadzania zajęć	4,66	4,58
2	Przekazywanie informacji o przedmiocie, jego celach, efektach kształcenia i sposobach weryfikacji oraz zasadach i kryteriach oceniania	4,51	4,53
3	Przekazanie treści kształcenia w sposób przystępny i zrozumiały	4,52	4,52
4	Wykorzystywanie przykładów do objaśniania treści kształcenia	4,52	4,53
5	Możliwość zgłoszenia wątpliwości i pytań do omawianych zagadnień w trakcie prowadzonych zajęć	4,57	4,55
6	Przygotowanie prowadzącego do zajęć i posiadanie przez niego wiedzy do udzielania odpowiedzi na pytania oraz wyjaśniania zgłaszanych problemów	4,59	4,55
7	Zachęcanie studentów do samodzielnego myślenia na zajęciach	4,56	4,53
8	Stosowanie jasno określonych i obiektywnych zasad i kryteriów oceny pracy studenta	4,54	4,55
9	Przestrzeganie terminów konsultacji i dyżurów	4,61	4,53
10	Kulturalne odnoszenie się do studentów.	4,64	4,60
	<b>Średnia ocena ze wszystkich udzielonych odpowiedzi na wszystkie pytania przez studentów danego kierunku studiów</b>	<b>4,57</b>	<b>4,55</b>

W obu semestrach ocena pracy nauczycieli akademickich prowadzących zajęcia na kierunku *finanse i rachunkowość* w trybie studiów niestacjonarnym była na zbliżonym poziomie i wyniosła w ujęciu uśrednionych 4,57 w semestrze zimowym oraz 4,55 w semestrze letnim (w obydwu semestrach nieco poniżej dla średniej w skali całej Uczelni). Zgodnie z przyjętą interpretacją oznacza to ocenę dobrą plus. W obydwu semestrach badani najwyżej ocenili wykładowców ze względu na regularność i punktualność zajęć oraz kulturę w odnoszeniu się do studentów. Najniżej natomiast oceniono w semestrze zimowym przekazywanie informacji o przedmiocie, zaś w semestrze letnim przystępność przekazywania treści.



### Inżynieria logistyki

Lp.	Aspekt	Semestr zimowy	Semestr letni
1	Regularność i punktualność przeprowadzania zajęć	4,5	4,28
2	Przekazywanie informacji o przedmiocie, jego celach, efektach kształcenia i sposobach weryfikacji oraz zasadach i kryteriach oceniania	4,47	4,17
3	Przekazanie treści kształcenia w sposób przystępny i zrozumiały	4,37	4,14
4	Wykorzystywanie przykładów do objaśniania treści kształcenia	4,43	4,18
5	Możliwość zgłoszenia wątpliwości i pytań do omawianych zagadnień w trakcie prowadzonych zajęć	4,52	4,23
6	Przygotowanie prowadzącego do zajęć i posiadanie przez niego wiedzy do udzielania odpowiedzi na pytania oraz wyjaśniania zgłaszanych problemów	4,51	4,25
7	Zachęcanie studentów do samodzielnego myślenia na zajęciach	4,45	4,22
8	Stosowanie jasno określonych i obiektywnych zasad i kryteriów oceny pracy studenta	4,48	4,21
9	Przestrzeganie terminów konsultacji i dyżurów	4,59	4,28
10	Kulturalne odnoszenie się do studentów.	4,61	4,37
	<b>Średnia ocena ze wszystkich udzielonych odpowiedzi na wszystkie pytania przez studentów danego kierunku studiów</b>	<b>4,49</b>	<b>4,23</b>

W pierwszym semestrze uśrednione oceny przedstawione dla każdego pytania przekroczyły wartość 4,37 - nota dobry plus. Jednocześnie żaden element nie uzyskał oceny bardzo dobrej (średnia powyżej 4,69). Najwyżej oceniono kulturę prowadzących (4,61), a najniżej przystępność i zrozumiałość przekazywanych treści. Analogicznie oceniono wyróżnione aspekty w semestrze letnim, przy czym otrzymane noty cząstkowe jak i średnia były niższe. Średnia ocen w tym semestrze wyniosła 4,23 a trzy kryteria uzyskały jedynie ocenę dobrą: przekazywanie informacji o przedmiocie, wykorzystywanie przykładów do objaśniania treści kształcenia oraz przystępność i zrozumiałość przekazywanych treści. W obydwu semestrach średnie dla kierunku kształtowały się poniżej średniej dla Uczelni, jednocześnie był to kierunek, w którym prowadzący zostali najniżej ocenieni przez studentów.

*Marketing i komunikacja rynkowa*

Lp.	Aspekt	Ocena średnia	
		Semestr zimowy	Semestr letni
1	Regularność i punktualność przeprowadzania zajęć	4,66	4,52
2	Przekazywanie informacji o przedmiocie, jego celach, efektach kształcenia i sposobach weryfikacji oraz zasadach i kryteriach oceniania	4,63	4,49
3	Przekazanie treści kształcenia w sposób przystępny i zrozumiały	4,57	4,46
4	Wykorzystywanie przykładów do objaśniania treści kształcenia	4,6	4,51
5	Możliwość zgłoszenia wątpliwości i pytań do omawianych zagadnień w trakcie prowadzonych zajęć	4,63	4,52
6	Przygotowanie prowadzącego do zajęć i posiadanie przez niego wiedzy do udzielania odpowiedzi na pytania oraz wyjaśniania zgłaszanych problemów	4,66	4,53
7	Zachęcanie studentów do samodzielnego myślenia na zajęciach	4,57	4,53
8	Stosowanie jasno określonych i obiektywnych zasad i kryteriów oceny pracy studenta	4,62	4,49
9	Przestrzeganie terminów konsultacji i dyżurów	4,69	4,60
10	Kulturalne odnoszenie się do studentów.	4,69	4,64
	<b>Średnia ocena ze wszystkich udzielonych odpowiedzi na wszystkie pytania przez studentów danego kierunku studiów</b>	<b>4,63</b>	<b>4,53</b>

Średnia ocena prowadzących zajęcia na kierunku *marketing i komunikacja rynkowa* w semestrze zimowym osiągnęła poziom 4,63 (poziomi średniej dla Uczelni), a w semestrze letnim była nieco niższa i wyniosła 4,53 (nieco poniżej średniej dla Uczelni). W obu semestrach zatem nota, podobnie jak przed rokiem, odpowiadała ocenie dobry plus. Zarówno w semestrze zimowym, jak i w letnim najlepiej oceniono kulturalne odnoszenie się przez prowadzących do studentów oraz przestrzeganie przez terminów konsultacji i dyżurów. Najniżej ocenionym aspektem, w szczególności w semestrze zimowym, była przystępność i zrozumiałość przekazywania treści.

Zarządzanie – studia stacjonarne I stopnia

Lp.	Aspekt	Ocena średnia	
		Semestr zimowy	Semestr letni
1	Regularność i punktualność przeprowadzania zajęć	4,59	4,33
2	Przekazywanie informacji o przedmiocie, jego celach, efektach kształcenia i sposobach weryfikacji oraz zasadach i kryteriach oceniania	4,53	4,30
3	Przekazanie treści kształcenia w sposób przystępny i zrozumiały	4,47	4,25
4	Wykorzystywanie przykładów do objaśniania treści kształcenia	4,49	4,28
5	Możliwość zgłoszenia wątpliwości i pytań do omawianych zagadnień w trakcie prowadzonych zajęć	4,53	4,27
6	Przygotowanie prowadzącego do zajęć i posiadanie przez niego wiedzy do udzielania odpowiedzi na pytania oraz wyjaśniania zgłaszanych problemów	4,55	4,31
7	Zachęcanie studentów do samodzielnego myślenia na zajęciach	4,48	4,27
8	Stosowanie jasno określonych i obiektywnych zasad i kryteriów oceny pracy studenta	4,52	4,27
9	Przestrzeganie terminów konsultacji i dyżurów	4,57	4,31
10	Kulturalne odnoszenie się do studentów	4,58	4,33
	<b>Średnia ocena ze wszystkich udzielonych odpowiedzi na wszystkie pytania przez studentów danego kierunku studiów</b>	<b>4,53</b>	<b>4,29</b>

Uśrednione oceny uzyskane przez prowadzących zajęcia ze studentami kierunku *zarządzanie* (studia I stopnia, stacjonarne) zawierają się w przedziale 4,25 – 4,59. Wysokie są zatem także uśrednione oceny pracy nauczycieli, które w semestrze zimowym wyniosły 4,53, a w semestrze letnim nieco niżej tj. 4,29. W obydwu semestrach średnie są niższe niż średnie w skali Uczelni. Wyniki takie, w obu przypadkach, odpowiadają ocenie ogólnej dobry plus i można traktować je jako satysfakcjonujące. W semestrze zimowym, podobnie jak przed rokiem, studenci najwyżej ocenili regularność i punktualność zajęć (4,59) oraz kulturalne odnoszenie się prowadzących do studentów (ocena 4,58). Respondenci docenili także terminowość konsultacji i dyżurów (4,57). Najślabiej oceniono przystępność i zrozumiałość przekazywanych treści (4,47). Ocena pozostałych kryteriów mieściła się w granicach odchylenia standardowego tj. zawierała się w przedziale 4,48-4,55. Praca nauczycieli akademickich spotkała się z pozytywnym odbiorem studentów również w semestrze letnim przy czym, podobnie jak w ubiegłych latach, oceny były niższe niż w semestrze zimowym. Średnia ocena pracy nauczycieli dla tego semestru wyniosła 4,29, niemniej jednak każdy aspekt w ujęciu uśrednionym oceniono na dobry z plusem. Najwyższą

i najniższą ocenę uzyskały te same elementy pracy nauczycieli co w semestrze zimowym. Natomiast ocena pozostałych kryteriów mieściła się w granicach odchylenia standardowego wyznaczonego przedziałem 4,27-4,31.

*Zarządzanie* – studia niestacjonarne I stopnia

Lp.	Aspekt	Ocena średnia	
		Semestr zimowy	Semestr letni
1	Regularność i punktualność przeprowadzania zajęć	4,9	4,58
2	Przekazywanie informacji o przedmiocie, jego celach, efektach kształcenia i sposobach weryfikacji oraz zasadach i kryteriach oceniania	4,85	4,39
3	Przekazanie treści kształcenia w sposób przystępny i zrozumiały	4,82	4,38
4	Wykorzystywanie przykładów do objaśniania treści kształcenia	4,83	4,41
5	Możliwość zgłoszenia wątpliwości i pytań do omawianych zagadnień w trakcie prowadzonych zajęć	4,87	4,41
6	Przygotowanie prowadzącego do zajęć i posiadanie przez niego wiedzy do udzielania odpowiedzi na pytania oraz wyjaśniania zgłaszanych problemów	4,88	4,41
7	Zachęcanie studentów do samodzielnego myślenia na zajęciach	4,86	4,41
8	Stosowanie jasno określonych i obiektywnych zasad i kryteriów oceny pracy studenta	4,85	4,43
9	Przestrzeganie terminów konsultacji i dyżurów	4,9	4,52
10	Kulturalne odnoszenie się do studentów.	4,91	4,51
	<b>Średnia ocena ze wszystkich udzielonych odpowiedzi na wszystkie pytania przez studentów danego kierunku studiów</b>	<b>4,87</b>	<b>4,44</b>

Studenci studiów niestacjonarnych na kierunku *zarządzanie*, w semestrze zimowym bardzo wysoko ocenili prowadzących zajęcia. Średnia ocena wszystkich aspektów wyniosła 4,87 (powyżej średniej dla Uczelni), co odpowiada ocenie bardzo dobrej, a w semestrze letnim 4,44 - dobry plus (poniżej średniej dla Uczelni). W pierwszej części roku akademickiego najwyżej oceniono kulturę pracowników w kontaktach ze studentami oraz przestrzeganie terminów konsultacji i regularność prowadzonych zajęć. Najniżej ocenionym kryterium była przystępność i zrozumiałość przekazywanych treści. Analogicznie, te same kryteria znalazły się wśród najlepiej i najslabiej ocenianych w semestrze letnim.

Zarządzanie – studia stacjonarne II stopnia

Lp.	Aspekt	Ocena średnia	
		Semestr zimowy	Semestr letni
1	Regularność i punktualność przeprowadzania zajęć	4,7	4,74
2	Przekazywanie informacji o przedmiocie, jego celach, efektach kształcenia i sposobach weryfikacji oraz zasadach i kryteriach oceniania	4,63	4,71
3	Przekazanie treści kształcenia w sposób przystępny i zrozumiały	4,62	4,71
4	Wykorzystywanie przykładów do objaśniania treści kształcenia	4,63	4,70
5	Możliwość zgłoszenia wątpliwości i pytań do omawianych zagadnień w trakcie prowadzonych zajęć	4,63	4,73
6	Przygotowanie prowadzącego do zajęć i posiadanie przez niego wiedzy do udzielania odpowiedzi na pytania oraz wyjaśniania zgłaszanych problemów	4,66	4,74
7	Zachęcanie studentów do samodzielnego myślenia na zajęciach	4,65	4,72
8	Stosowanie jasno określonych i obiektywnych zasad i kryteriów oceny pracy studenta	4,64	4,73
9	Przestrzeganie terminów konsultacji i dyżurów	4,69	4,74
10	Kulturalne odnoszenie się do studentów.	4,71	4,78
	<b>Średnia ocena ze wszystkich udzielonych odpowiedzi na wszystkie pytania przez studentów danego kierunku studiów</b>	<b>4,66</b>	<b>4,73</b>

Uśrednione wyniki ankietyzacji na studiach magisterskich odbywających się w trybie stacjonarnym to odpowiednio 4,66 (dobry plus) i 4,73 (bardzo dobry). W semestrze zimowym uzyskany wynik jest równy średniej dla Uczelni, a w letnim – wyższy. Wszystkie poddane ocenie aspekty zawarte w ankiecie, zarówno w semestrze zimowym jak i w semestrze letnim, oceniono co najmniej na dobry z plusem. Dwa kryteria zyskały notę bardzo dobrą: regularność przeprowadzanych zajęć oraz kultura pracowników. W zimowym semestrze aspekty te uzyskały średnią 4,70 i 4,71, a w semestrze letnim 4,74 oraz 4,78. Najśłabszy w semestrze zimowym wynik z poddanych ocenie aspektów, podobnie jak przed rokiem, uzyskało przekazywanie treści kształcenia w sposób przystępny i zrozumiały. Warto zauważyć, że w semestrze letnim wszystkie aspekty oceniono bardzo dobrze.

Zarządzanie – studia niestacjonarne II stopnia

Lp.	Aspekt	Ocena średnia	
		Semestr zimowy	Semestr letni
1	Regularność i punktualność przeprowadzania zajęć	4,77	4,84
2	Przekazywanie informacji o przedmiocie, jego celach, efektach kształcenia i sposobach weryfikacji oraz zasadach i kryteriach oceniania	4,61	4,83
3	Przekazanie treści kształcenia w sposób przystępny i zrozumiały	4,56	4,82
4	Wykorzystywanie przykładów do objaśniania treści kształcenia	4,6	4,81
5	Możliwość zgłoszenia wątpliwości i pytań do omawianych zagadnień w trakcie prowadzonych zajęć	4,62	4,84
6	Przygotowanie prowadzącego do zajęć i posiadanie przez niego wiedzy do udzielania odpowiedzi na pytania oraz wyjaśniania zgłaszanych problemów	4,65	4,84
7	Zachęcanie studentów do samodzielnego myślenia na zajęciach	4,6	4,82
8	Stosowanie jasno określonych i obiektywnych zasad i kryteriów oceny pracy studenta	4,62	4,81
9	Przestrzeganie terminów konsultacji i dyżurów	4,75	4,85
10	Kulturalne odnoszenie się do studentów.	4,72	4,86
	<b>Średnia ocena ze wszystkich udzielonych odpowiedzi na wszystkie pytania przez studentów danego kierunku studiów</b>	<b>4,65</b>	<b>4,83</b>

Studenci magisterskich studiów niestacjonarnych na kierunku *zarządzanie*, podobnie jak w ubiegłych latach, wysoko ocenili pracę prowadzących zajęcia. W szczególności dotyczy to semestru letniego, w którym wszystkie aspekty uzyskały ocenę bardzo dobrą. Średnia wyniosła 4,83 (powyżej średniej dla Uczelni), a noty poszczególnych aspektów, nawet najniższe, osiągnęły poziom 4,81. Poza odchyleniem znalazły się dwa ponadprzeciętnie wysoko ocenione aspekty tj. terminowość konsultacji i dyżurów (4,85) oraz kultura pracowników w relacjach ze studentami (4,86). Te same aspekty należały także do najlepiej ocenianych w semestrze zimowym, przy czym w zimowym największe uznanie w oczach studentów zyskała regularność i punktualność zajęć (4,77). Pozostałe aspekty w semestrze zimowym uzyskały oceny dobry plus. Najniżej oceniono przystępność przekazywanych na zajęciach treści.

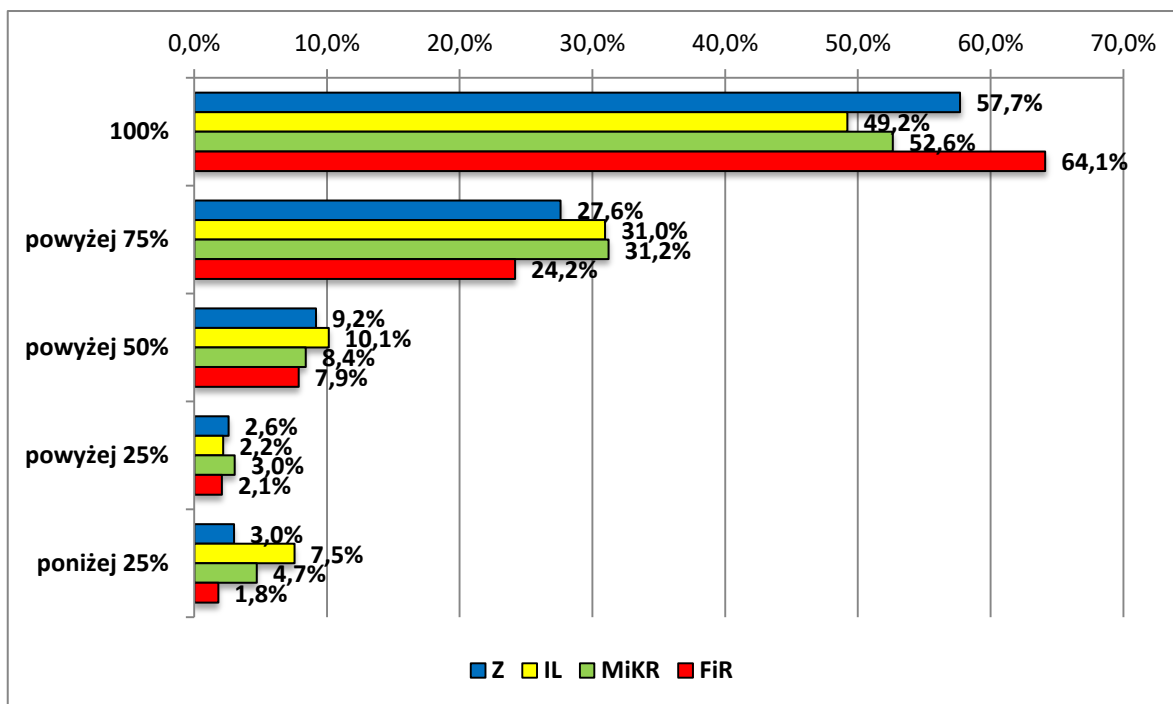
Syntetyczne zestawienie ocen dla poszczególnych aspektów poddanych ocenie łącznie dla wszystkich kierunków i form studiów:

Lp.	Aspekt	Ocena średnia <sup>1</sup>	
		Semestr zimowy	Semestr letni
1	Regularność i punktualność przeprowadzania zajęć	4,64	4,53
2	Przekazywanie informacji o przedmiocie, jego celach, efektach kształcenia i sposobach weryfikacji oraz zasadach i kryteriach oceniania	4,58	4,46
3	Przekazanie treści kształcenia w sposób przystępny i zrozumiały	4,53	4,43
4	Wykorzystywanie przykładów do objaśniania treści kształcenia	4,56	4,47
5	Możliwość zgłoszenia wątpliwości i pytań do omawianych zagadnień w trakcie prowadzonych zajęć	4,61	4,49
6	Przygotowanie prowadzącego do zajęć i posiadanie przez niego wiedzy do udzielania odpowiedzi na pytania oraz wyjaśniania zgłaszanych problemów	4,62	4,50
7	Zachęcanie studentów do samodzielnego myślenia na zajęciach	4,56	4,48
8	Stosowanie jasno określonych i obiektywnych zasad i kryteriów oceny pracy studenta	4,58	4,47
9	Przestrzeganie terminów konsultacji i dyżurów	4,66	4,54
10	Kulturalne odnoszenie się do studentów.	4,68	4,58
	<b>Średnia ocena ze wszystkich udzielonych odpowiedzi na wszystkie pytania przez studentów danego kierunku studiów</b>	<b>4,60</b>	<b>4,49</b>

Uśrednione dane, przedstawione w tabeli powyżej, łącznie dla wszystkich kierunków studiów prowadzonych w Wydziale Zarządzania oraz wszystkich form zajęć i trybów studiów wskazują, iż jakość poszczególnych elementów procesu kształcenia ujętych w ankiecie, w ocenie studentów jest więcej niż dobra. Oceny wszystkich aspektów w semestrze zimowym mieszczą się w przedziale 4,53-4,68, co odpowiada nocie dobry plus, natomiast w semestrze letnim zawierają się w przedziale 4,43-4,58. W szczególności notę zbliżoną do bardzo dobrej w semestrze zimowym uzyskały: kultura odnoszenia się przez prowadzących do studentów, przestrzeganie przez prowadzących terminów konsultacji/dyżurów oraz regularność i punktualność prowadzonych zajęć. W obu badanych semestrach najniżej oceniono poziom przystępności i zrozumiałości przekazywania treści. Odnosząc uzyskane wyniki dla średniej w skali Uczelni, w semestrze zimowym są one zbliżone, zaś w semestrze letnim – niższe.

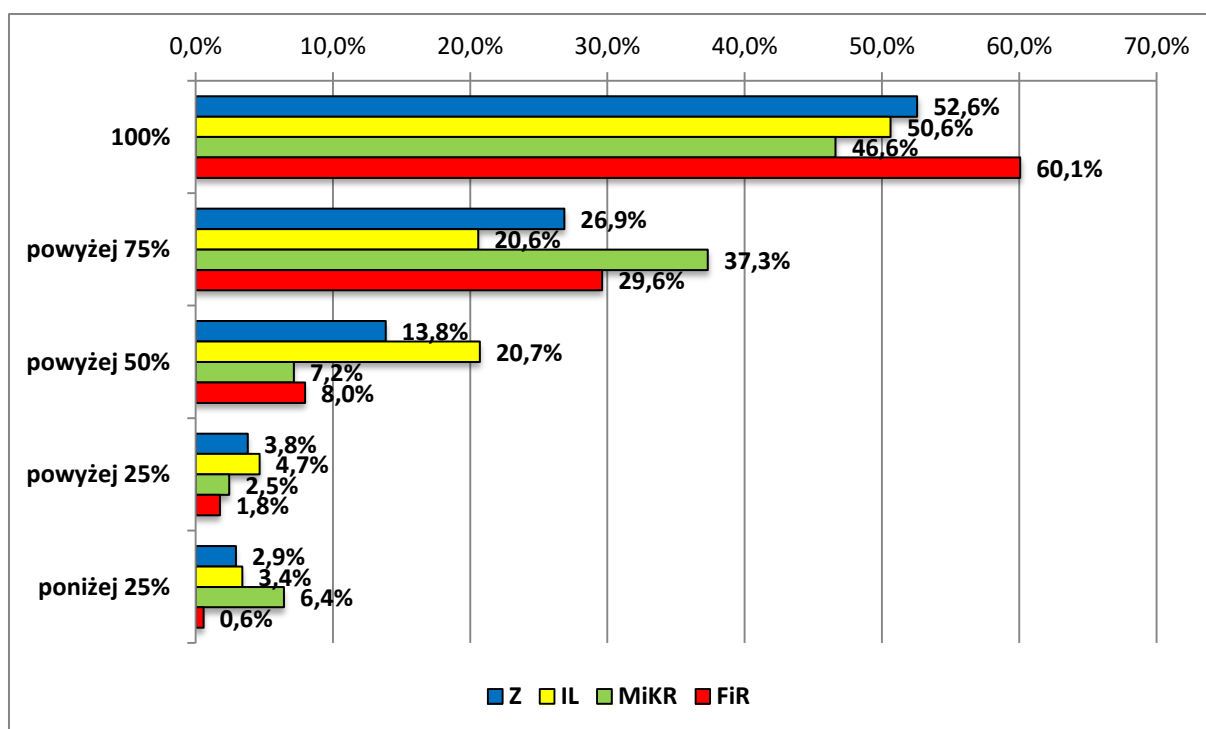
<sup>1</sup> Średnia ocen studiów stacjonarnych i niestacjonarnych

Przeciętny stopień uczestnictwa studentów w zajęciach na poszczególnych kierunkach w semestrze zimowym roku akademickiego 2018/2019.

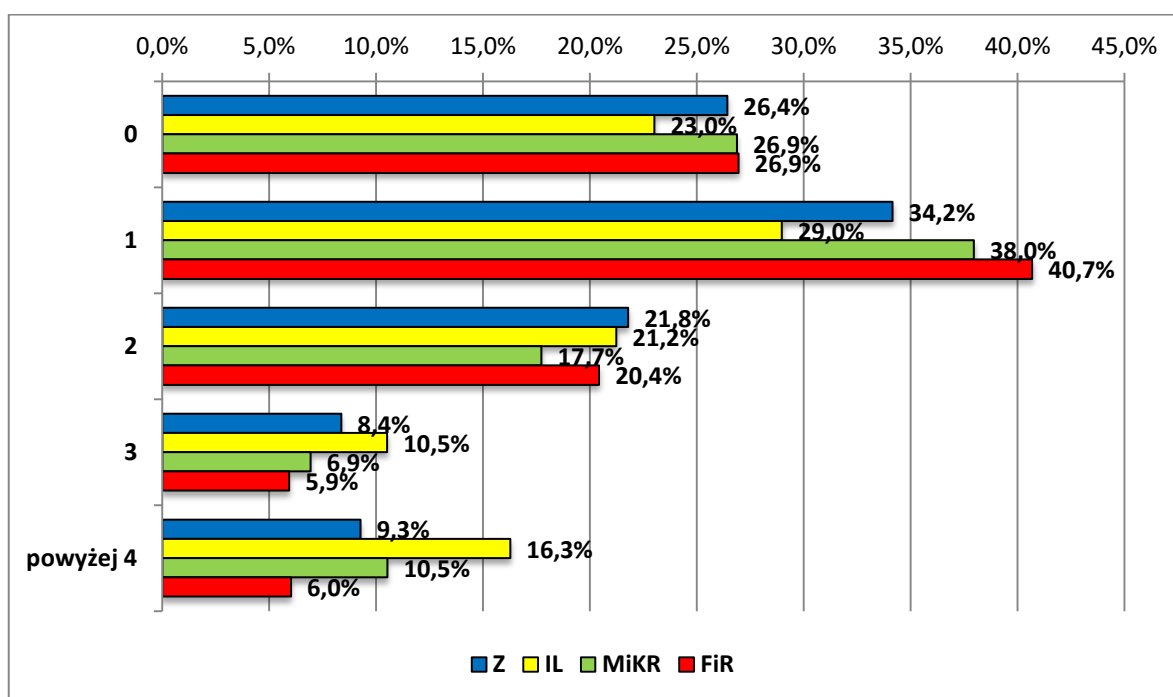


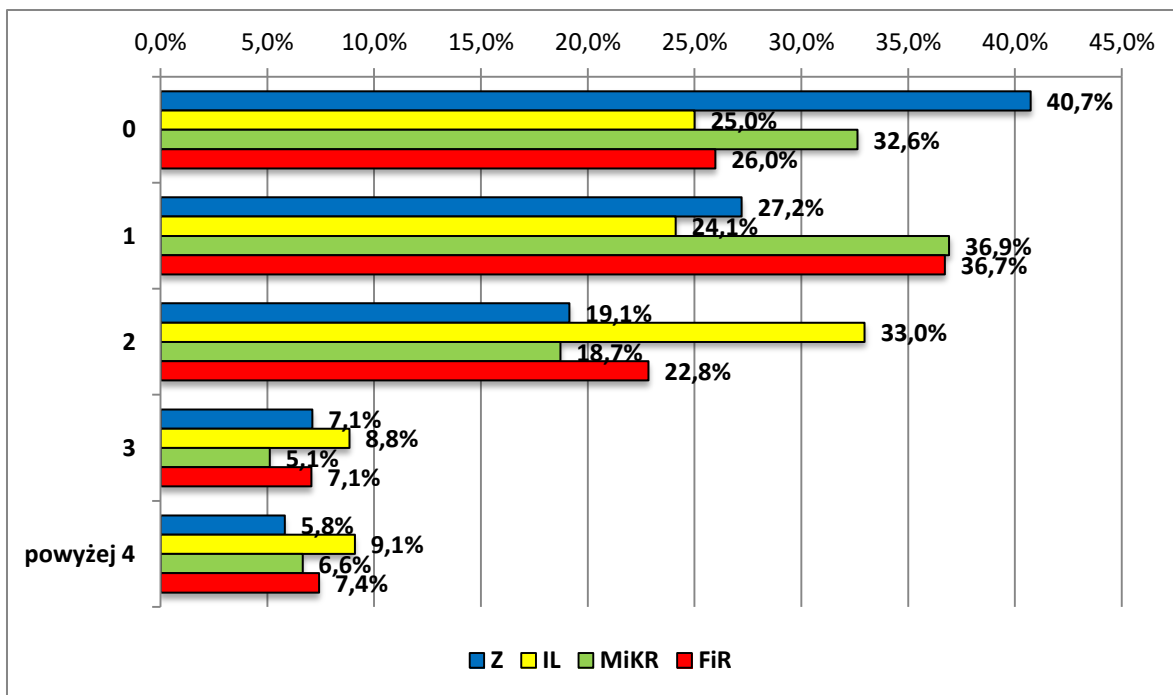


Przeciętny stopień uczestnictwa studentów w zajęciach na poszczególnych kierunkach w semestrze letnim roku akademickiego 2018/2019.

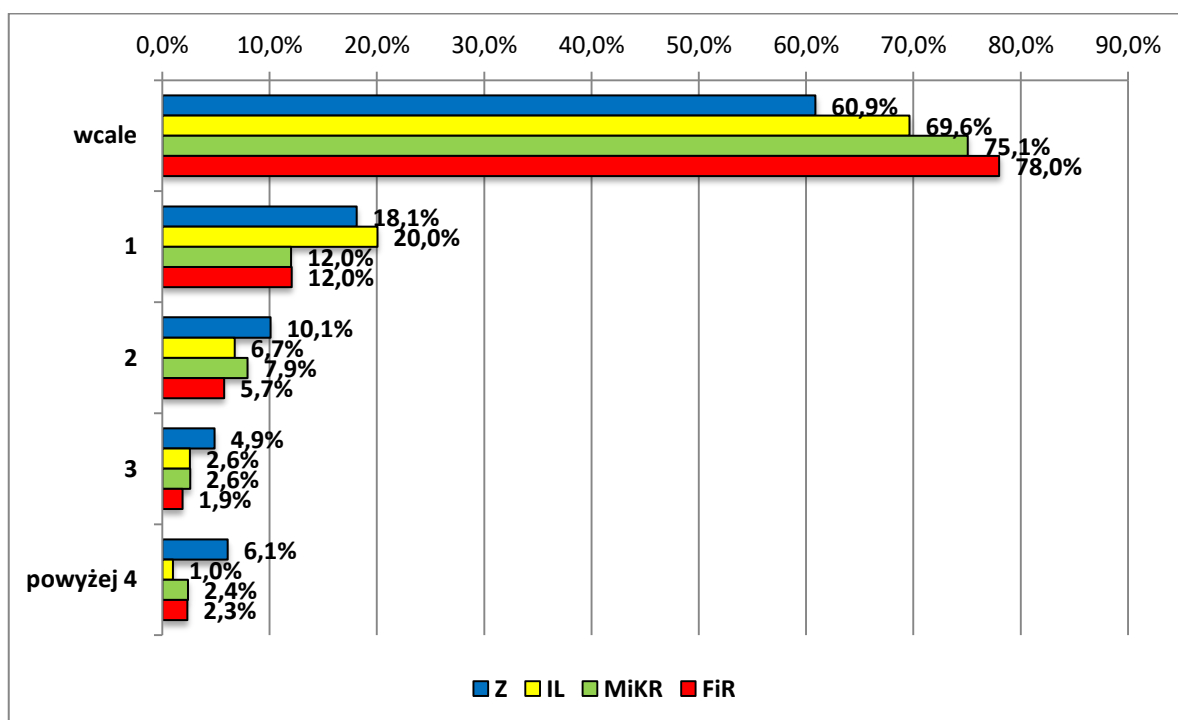


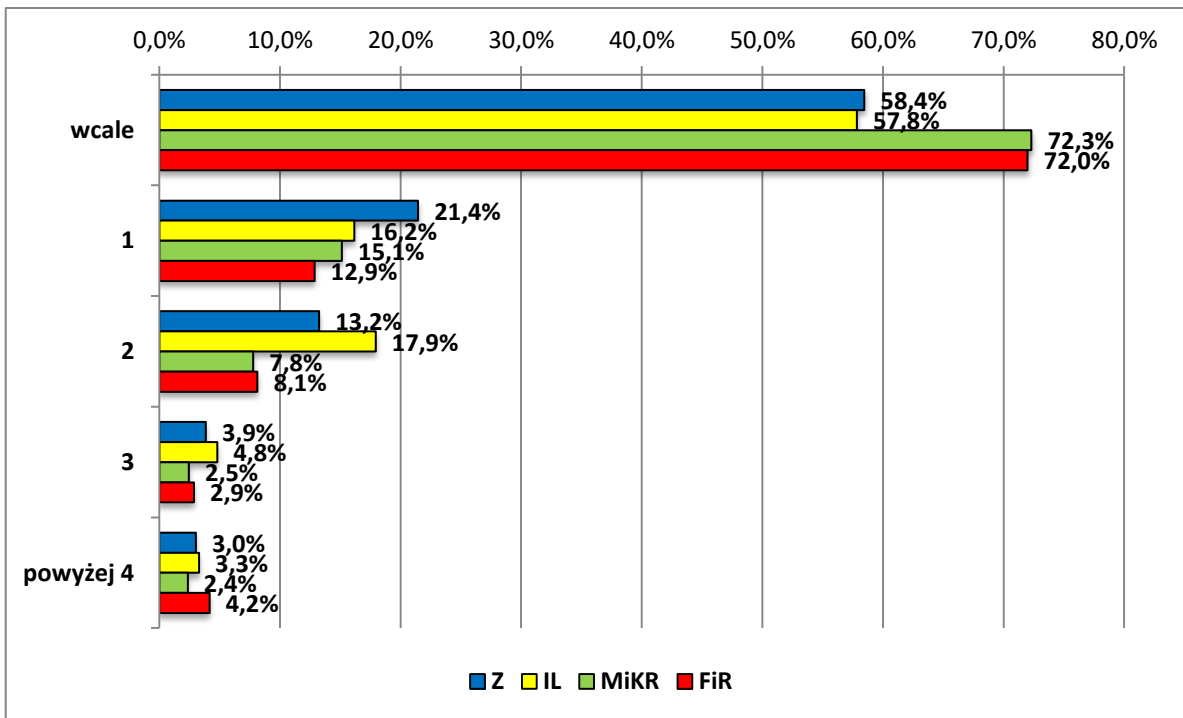
Przeciętny, dodatkowy czas w tygodniu (w godzinach) przeznaczany na opanowanie treści kształcenia z ocenianych przez studentów zajęć w semestrze zimowym i semestrze letnim roku akademickiego 2018/2019





Przeciętny stopień uczestnictwa w konsultacjach studentów poszczególnych kierunków w semestrze zimowym i semestrze letnim roku akademickiego 2018/2019.





### 3. Wnioski

Ankietyzacja przeprowadzona w roku akademickim 2018/2019 była już siódmym badaniem ukierunkowanym na ocenę pracy nauczycieli akademickich prowadzących zajęcia na Wydziale Zarządzania. Jak co roku, proces ten odbył się przy współpracy specjalisty ds. technik informacyjnych oraz Wydziałowej Komisji ds. Jakości Kształcenia, w oparciu o obowiązującą w Uczelni procedurę, określającą szczegółowe zasady postępowania.

Ogólnie studenci, podobnie jak w latach ubiegłych, wystawili pozytywną ocenę pracy nauczycieli akademickich Wydziału Zarządzania. W ujęciu uśrednionym jest ona lepsza niż dobra. Kluczowe wnioski z przeprowadzonej oceny pokrywają się z zeszłorocznymi. Tak jak przed rokiem, spośród wszystkich elementów składających się na całościową ocenę nauczyciela najwyższe uznanie ze strony respondentów zyskała kultura z jaką prowadzący odnoszą się do studentów. Studenci docenili też przestrzeganie terminów konsultacji i dyżurów oraz regularność i punktualność zajęć. Najbardziej ocenianym aspektem niemal na każdym kierunku jest przystępność i zrozumiałość treści.

Uczestnictwo studentów w zajęciach utrzymuje się na satysfakcjonującym poziomie, natomiast względnie niski jest wciąż nakład pracy własnej studenta. Studenci, podobnie jak przed rokiem, często nisko – w stosunku do innych aspektów – oceniają przystępność i zrozumiałość treści przekazywanej na zajęciach. Z drugiej strony rzadko korzystają z konsultacji i w wielu przypadkach mało czasu poświęcają na samodzielną pracę w domu. Wciąż zatem istnieje potrzeba uświadamiania studentom konieczności

samokształcenia i zachęcana ich do pozyskiwania/poszerzania wiedzy, co w konsekwencji może skutkować także lepszym odbiorem (zrozumieniem) treści zajęć.

Na wszystkich kierunkach został przekroczony minimalny wymagany próg 30% frekwencji w stosunku do ogólnej liczby studentów studiujących na danym kierunku (w ujęciu rocznym obejmującym semestr letni i zimowy). Dlatego uzyskane wyniki, należy traktować jako istotne.

Jeśli chodzi o oceny indywidualne poszczególnych pracowników, rozkład odpowiedzi wskazuje, że zdecydowana większość wystawianych przez studentów not jest pozytywna. Najwyższe, bardzo dobre oceny stanowiły 70,7% ogółu, dobre 15,1%, a dostateczne już tylko 7,9%. Oceny niedostateczne są sporadyczne i stanowią niewielki ułamek not wynoszący 2,9%.

*Wyciąg z raportu opracowanego przez  
dr inż. Tomasza Żmindę*