

Sprawozdanie z ankietyzacji studentów dotyczącej oceny nauczycieli akademickich prowadzących zajęcia dydaktyczne w Politechnice Lubelskiej na Wydziale Zarządzania w roku akademickim 2019/2020

1. Informacje ogólne

Ankietyzacja przeprowadzona została w formie elektronicznej, przy wykorzystaniu kwestionariusza ankiety zgodnego ze *Wzorem kwestionariusza oceny zajęć przez studentów* zatwierdzonego Zarządzeniem Rektora Politechniki Lubelskiej i zgodnie z warunkami określonymi w pkt. 11 załącznika numer 2 do Zarządzenia Nr R-56/2017 Rektora Politechniki Lubelskiej z dnia 8 grudnia 2017 r.

Pytania w kwestionariuszu

1.	Regularność i punktualność przeprowadzania zajęć
2.	Przekazywanie informacji o przedmiocie, jego celach, efektach kształcenia i sposobach weryfikacji oraz zasadach i kryteriach oceniania
3.	Przekazywanie treści kształcenia w sposób przystępny i zrozumiały
4.	Wykorzystywanie przykładów do objaśnienia treści kształcenia
5.	Możliwość zgłoszenia wątpliwości i pytań do omawianych zagadnień w trakcie prowadzonych zajęć
6.	Przygotowanie prowadzącego do zajęć i posiadanie przez niego wiedzy do udzielania odpowiedzi na pytania oraz wyjaśniania zgłaszanych problemów
7.	Zachęcanie studentów przez prowadzącego do samodzielnego myślenia na zajęciach
8.	Stosowanie jasno określonych i obiektywnych zasad i kryteriów oceny pracy studenta
9.	Przestrzeganie terminów konsultacji i dyżurów
10.	Kulturalne odnoszenie się przez prowadzącego do studentów

Interpretacja wyników zgodnie z Zarządzeniem Nr R-56/2017 Rektora Politechniki Lubelskiej z dnia 8 grudnia 2017

Średnia liczba punktów	Ocena	Ocena słowna
2,00 – 2,69	2	niedostateczna
2,70 – 3,19	3	dostateczna
3,20 – 3,69	3,5	dostateczna plus
3,70 – 4,19	4	dobra
4,20 – 4,69	4,5	dobra plus
4,70 – 5,00	5	bardzo dobra

Terminy realizacji badań ankietowych:

- Semestr zimowy: 20.01-01.03.2019
- Semestr letni: badania nie przeprowadzono

Uczestnictwo studentów w badaniu – semestr zimowy

Liczba studentów uprawnionych do oceny zajęć	1211
Liczba respondentów	918
Odsetek studentów oceniających zajęcia	75,8

Uczestnictwo w badaniu na poszczególnych kierunkach studiów prowadzonych w WZ

Finanse i rachunkowość

Wyszczególnienie	Semestr zimowy	Semestr letni	Łącznie
Liczba studentów stacjonarnych	245	-	245
Liczba respondentów stacjonarnych	234	-	234
Odsetek respondentów	95,5		95,5
Liczba studentów niestacjonarnych	115	-	115
Liczba respondentów niestacjonarnych	90	-	90
Odsetek respondentów	78,3	-	78,3
Razem liczba studentów	360	-	360
Razem liczba respondentów	324	-	324
Odsetek respondentów	90,0	-	90,0

Marketing i komunikacja rynkowa

Wyszczególnienie	Semestr zimowy	Semestr letni	Łącznie
Liczba studentów stacjonarnych	189	-	189
Liczba respondentów stacjonarnych	138	-	138
Odsetek respondentów	73,0		73,0
Liczba studentów niestacjonarnych	30	-	30
Liczba respondentów niestacjonarnych	13	-	13
Odsetek respondentów	43,3	-	43,3
Razem liczba studentów	219	-	219
Razem liczba respondentów	151	-	151
Odsetek respondentów	68,9	-	68,9

Inżynieria logistyki

Wyszczególnienie	Semestr zimowy	Semestr letni	Łącznie
Liczba studentów stacjonarnych	104	-	104
Liczba respondentów stacjonarnych	99	-	99
Odsetek respondentów	95,2		95,2
Liczba studentów niestacjonarnych	29	-	29
Liczba respondentów niestacjonarnych	16	-	16
Odsetek respondentów	55,2	-	55,2
Razem liczba studentów	133		133
Razem liczba respondentów	115		115
Odsetek respondentów	86,5		86,5

Zarządzanie I stopień

Wyszczególnienie	Semestr zimowy	Semestr letni	Łącznie
Liczba studentów stacjonarnych	196	-	196
Liczba respondentów stacjonarnych	144	-	144
Odsetek respondentów	73,5		73,5
Liczba studentów niestacjonarnych	72	-	72
Liczba respondentów niestacjonarnych	36	-	36
Odsetek respondentów	50,0	-	50,0
Razem liczba studentów	268		268
Razem liczba respondentów	180		180
Odsetek respondentów	67,2		67,2

Zarządzanie II stopień

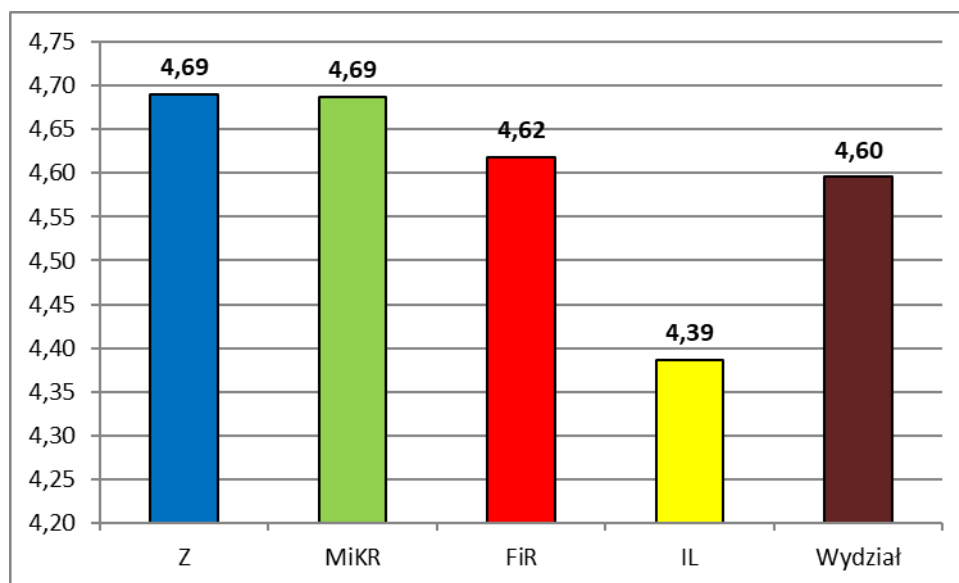
Wyszczególnienie	Semestr zimowy	Semestr letni	Łącznie
Liczba studentów stacjonarnych	148		148
Liczba respondentów stacjonarnych	100		100
Odsetek respondentów	67,6		67,6
Liczba studentów niestacjonarnych	83		83
Liczba respondentów niestacjonarnych	48		48
Odsetek respondentów	57,8		57,8
Razem liczba studentów	231		231
Razem liczba respondentów	148		148
Odsetek respondentów	64,1		64,1

Odsetek studentów biorących udział w badaniu ankietowym na poszczególnych kierunkach i formach studiów w ocenianym semestrze przekroczył minimalny wskaźnik 30%, zatem uzyskane wyniki ankietyzacji są ważne.

Plany ankietyzacji poszczególnych kierunków studiów prowadzonych w Wydziale Zarządzania objęły badanie opinii studentów na temat wszystkich prowadzących zajęcia w semestrze zimowym.

2. Wyniki ankietyzacji studentów na poziomie poszczególnych kierunków prowadzonych w WZ

Semestr zimowy



Semestr letni – brak oceny

Szczegółowe wyniki dla poszczególnych kierunków i form studiów:

Finanse i rachunkowość – studia stacjonarne

Lp.	Aspekt	Ocena średnia	
		Semestr zimowy	Semestr letni
1	Regularność i punktualność przeprowadzania zajęć	4,65	-
2	Przekazywanie informacji o przedmiocie, jego celach, efektach kształcenia i sposobach weryfikacji oraz zasadach i kryteriach oceniania	4,59	-
3	Przekazanie treści kształcenia w sposób przystępny i zrozumiały	4,52	-
4	Wykorzystywanie przykładów do objaśniania treści kształcenia	4,57	-
5	Możliwość zgłoszenia wątpliwości i pytań do omawianych zagadnień w trakcie prowadzonych zajęć	4,61	-
6	Przygotowanie prowadzącego do zajęć i posiadanie przez niego wiedzy do udzielania odpowiedzi na pytania oraz wyjaśniania zgłaszanych problemów	4,65	-
7	Zachęcanie studentów do samodzielnego myślenia na zajęciach	4,59	-
8	Stosowanie jasno określonych i obiektywnych zasad i kryteriów oceny pracy studenta	4,58	-
9	Przestrzeganie terminów konsultacji i dyżurów	4,66	-
10	Kulturalne odnoszenie się do studentów	4,70	-
	Średnia ocena ze wszystkich udzielonych odpowiedzi na wszystkie pytania przez studentów danego kierunku studiów	4,61	-

Pracownicy prowadzący zajęcia w trybie stacjonarnym na kierunku *finanse i rachunkowość* zostali ocenieni na dobry plus – średnia ocena wszystkich aspektów wyniosła 4,61. Jeden aspekt zdobył notę 4,70 co odpowiada ocenie bardzo dobrej i jest to kulturalne odnoszenie się do studentów. Najniżej ocenionym aspektem okazuje się być przekazywanie treści kształcenia w sposób przejrzysty i zrozumiały. Nota tego aspektu na poziomie 4,52 była jedyną poniżej dolnej granicy odchylenia standardowego od średniej oceny ogółu badanych elementów.

Finanse i rachunkowość – studia niestacjonarne

Lp.	Aspekt	Ocena średnia	
		Semestr zimowy	Semestr letni
1	Regularność i punktualność przeprowadzania zajęć	4,68	-
2	Przekazywanie informacji o przedmiocie, jego celach, efektach kształcenia i sposobach weryfikacji oraz zasadach i kryteriach oceniania	4,64	-
3	Przekazanie treści kształcenia w sposób przystępny i zrozumiały	4,59	-
4	Wykorzystywanie przykładów do objaśniania treści kształcenia	4,59	-
5	Możliwość zgłoszenia wątpliwości i pytań do omawianych zagadnień w trakcie prowadzonych zajęć	4,61	-
6	Przygotowanie prowadzącego do zajęć i posiadanie przez niego wiedzy do udzielania odpowiedzi na pytania oraz wyjaśniania zgłaszanych problemów	4,63	-
7	Zachęcanie studentów do samodzielnego myślenia na zajęciach	4,61	-
8	Stosowanie jasno określonych i obiektywnych zasad i kryteriów oceny pracy studenta	4,61	-
9	Przestrzeganie terminów konsultacji i dyżurów	4,62	-
10	Kulturalne odnoszenie się do studentów.	4,67	-
	Średnia ocena ze wszystkich udzielonych odpowiedzi na wszystkie pytania przez studentów danego kierunku studiów	4,62	-

W obu semestrach pracownicy prowadzący zajęcia na kierunku *finanse i rachunkowość* (studia niestacjonarne) zostali wysoko ocenieni (średnia za semestr zimowy na poziomie średniej dla Uczelni). W semestrze zimowym wszystkie aspekty uzyskały notę co najmniej dobrą plus, w szczególności bardzo dobrze regularność i punktualność przeprowadzania zajęć, najniżej natomiast przystępność i zrozumiałość przekazywania treści oraz wykorzystywanie przykładów do objaśniania treści kształcenia. Różnica to jednak 0,1 punktu.

Inżynieria logistyki -studia stacjonarne

Lp.	Aspekt	Ocena średnia	
		Semestr zimowy	Semestr letni
1	Regularność i punktualność przeprowadzania zajęć	4,42	-
2	Przekazywanie informacji o przedmiocie, jego celach, efektach kształcenia i sposobach weryfikacji oraz zasadach i kryteriach oceniania	4,34	-
3	Przekazanie treści kształcenia w sposób przystępny i zrozumiały	4,29	-
4	Wykorzystywanie przykładów do objaśniania treści kształcenia	4,34	-
5	Możliwość zgłoszenia wątpliwości i pytań do omawianych zagadnień w trakcie prowadzonych zajęć	4,37	-
6	Przygotowanie prowadzącego do zajęć i posiadanie przez niego wiedzy do udzielania odpowiedzi na pytania oraz wyjaśniania zgłaszanych problemów	4,42	-
7	Zachęcanie studentów do samodzielnego myślenia na zajęciach	4,34	-
8	Stosowanie jasno określonych i obiektywnych zasad i kryteriów oceny pracy studenta	4,35	-
9	Przestrzeganie terminów konsultacji i dyżurów	4,42	-
10	Kulturalne odnoszenie się do studentów.	4,46	-
	Średnia ocena ze wszystkich udzielonych odpowiedzi na wszystkie pytania przez studentów danego kierunku studiów	4,37	-

Średnia ocena pracy dydaktycznej na studiach stacjonarnych kierunku *inżynieria logistyki* wyniosła 4,37, co odpowiada ocenie dobry plus. Nieco lepiej, na tle innych aspektów, oceniono kulturę odnoszenia się do studentów, której średnia nota wyniosła 4,46, a nieco gorzej w stosunku do innych aspektów, oceniono przejrzystość i zrozumiałość przekazywanych treści. Oceny pozostałych aspektów mieściły się w normie odchylenia standardowego od średniej dla kierunku, przy czym najniższy wynik uzyskało „wykorzystanie przykładów do objaśniania treści kształcenia”. Był to kierunek, w którym prowadzący zostali najniżej ocenieni przez studentów.

Inżynieria logistyki -studia niestacjonarne

Lp.	Aspekt	Ocena średnia	
		Semestr zimowy	Semestr letni
1	Regularność i punktualność przeprowadzania zajęć	4,51	-
2	Przekazywanie informacji o przedmiocie, jego celach, efektach kształcenia i sposobach weryfikacji oraz zasadach i kryteriach oceniania	4,37	-
3	Przekazanie treści kształcenia w sposób przystępny i zrozumiały	4,40	-
4	Wykorzystywanie przykładów do objaśniania treści kształcenia	4,36	-
5	Możliwość zgłoszenia wątpliwości i pytań do omawianych zagadnień w trakcie prowadzonych zajęć	4,33	-
6	Przygotowanie prowadzącego do zajęć i posiadanie przez niego wiedzy do udzielania odpowiedzi na pytania oraz wyjaśniania zgłaszanych problemów	4,38	-
7	Zachęcanie studentów do samodzielnego myślenia na zajęciach	4,38	-
8	Stosowanie jasno określonych i obiektywnych zasad i kryteriów oceny pracy studenta	4,39	-
9	Przestrzeganie terminów konsultacji i dyżurów	4,42	-
10	Kulturalne odnoszenie się do studentów.	4,43	-
	Średnia ocena ze wszystkich udzielonych odpowiedzi na wszystkie pytania przez studentów danego kierunku studiów	4,40	-

Studenci studiów niestacjonarnych ocenili pracę dydaktyczną na kierunku *inżynieria logistyki* nieco wyżej niż studenci studiów stacjonarnych – średnia 4,40. Najwyżej (4,51) oceniono regularność i punktualność przeprowadzonych zajęć, natomiast stosunkowo nisko wykorzystanie przykładów do objaśniania treści kształcenia (4,33). Łącznie wszystkie aspekty pracy dydaktycznej zostały ocenione na ocenę dobry plus.

Marketing i komunikacja rynkowa – studia stacjonarne

Lp.	Aspekt	Ocena średnia	
		Semestr zimowy	Semestr letni
1	Regularność i punktualność przeprowadzania zajęć	4,52	-
2	Przekazywanie informacji o przedmiocie, jego celach, efektach kształcenia i sposobach weryfikacji oraz zasadach i kryteriach oceniania	4,53	-
3	Przekazanie treści kształcenia w sposób przystępny i zrozumiały	4,48	-
4	Wykorzystywanie przykładów do objaśniania treści kształcenia	4,54	-
5	Możliwość zgłoszenia wątpliwości i pytań do omawianych zagadnień w trakcie prowadzonych zajęć	4,56	-
6	Przygotowanie prowadzącego do zajęć i posiadanie przez niego wiedzy do udzielania odpowiedzi na pytania oraz wyjaśniania zgłaszanych problemów	4,57	-
7	Zachęcanie studentów do samodzielnego myślenia na zajęciach	4,51	-
8	Stosowanie jasno określonych i obiektywnych zasad i kryteriów oceny pracy studenta	4,49	-
9	Przestrzeganie terminów konsultacji i dyżurów	4,57	-
10	Kulturalne odnoszenie się do studentów.	4,58	-
	Średnia ocena ze wszystkich udzielonych odpowiedzi na wszystkie pytania przez studentów danego kierunku studiów	4,53	-

Każdy z poddanych ewaluacji aspektów pracy dydaktycznej na studiach stacjonarnych kierunku *marketing i komunikacja rynkowa* uzyskał ocenę dobry plus. Średnia ogółu ocen wyniosła 4,53, a w granicach odchylenia standardowego od tej średniej znalazły się niemal wszystkie noty ocenianych elementów. Szczególne uznanie w oczach respondentów zdobyła kultura odnoszenia się pracowników do studentów, która zyskała wynik 4,58. Natomiast poniżej dolnej granicy odchylenia standardowego ogółu not znalazła się ocena przekazywania treści kształcenia w sposób przystępny i zrozumiały.

Marketing i komunikacja rynkowa – studia niestacjonarne

Lp.	Aspekt	Ocena średnia	
		Semestr zimowy	Semestr letni
1	Regularność i punktualność przeprowadzania zajęć	4,89	-
2	Przekazywanie informacji o przedmiocie, jego celach, efektach kształcenia i sposobach weryfikacji oraz zasadach i kryteriach oceniania	4,80	-
3	Przekazanie treści kształcenia w sposób przystępny i zrozumiały	4,74	-
4	Wykorzystywanie przykładów do objaśniania treści kształcenia	4,85	-
5	Możliwość zgłoszenia wątpliwości i pytań do omawianych zagadnień w trakcie prowadzonych zajęć	4,81	-
6	Przygotowanie prowadzącego do zajęć i posiadanie przez niego wiedzy do udzielania odpowiedzi na pytania oraz wyjaśniania zgłaszanych problemów	4,84	-
7	Zachęcanie studentów do samodzielnego myślenia na zajęciach	4,82	-
8	Stosowanie jasno określonych i obiektywnych zasad i kryteriów oceny pracy studenta	4,84	-
9	Przestrzeganie terminów konsultacji i dyżurów	4,93	-
10	Kulturalne odnoszenie się do studentów.	4,87	-
	Średnia ocena ze wszystkich udzielonych odpowiedzi na wszystkie pytania przez studentów danego kierunku studiów	4,84	-

Studenci niestacjonarni bardzo wysoko ocenili pracę dydaktyczną na kierunku *marketing i komunikacja rynkowa*. Średnia ogółu not wyniosła 4,84 co oznacza ocenę bardzo dobrą. W istocie bardzo dobrze został oceniony każdy aspekt pracy nauczycieli akademickich. Najwyższej badani ocenili przestrzeganie przez prowadzących zajęcia terminów konsultacji i dyżurów. Jest to szczególnie godne podkreślenia, biorąc pod uwagę często utrudniony dostęp studentów niestacjonarnych do nauczycieli. Najlepszy wynik uzyskało przekazywanie treści w sposób przystępny i zrozumiały, ale ocena ta (4,74), zgodnie z przejętą skalą, również oznacza wynik bardzo dobry.

Zarządzanie – studia stacjonarne I stopnia

Lp.	Aspekt	Ocena średnia	
		Semestr zimowy	Semestr letni
1	Regularność i punktualność przeprowadzania zajęć	4,57	-
2	Przekazywanie informacji o przedmiocie, jego celach, efektach kształcenia i sposobach weryfikacji oraz zasadach i kryteriach oceniania	4,53	-
3	Przekazanie treści kształcenia w sposób przystępny i zrozumiały	4,49	-
4	Wykorzystywanie przykładów do objaśniania treści kształcenia	4,51	-
5	Możliwość zgłoszenia wątpliwości i pytań do omawianych zagadnień w trakcie prowadzonych zajęć	4,52	-
6	Przygotowanie prowadzącego do zajęć i posiadanie przez niego wiedzy do udzielania odpowiedzi na pytania oraz wyjaśniania zgłaszanych problemów	4,56	-
7	Zachęcanie studentów do samodzielnego myślenia na zajęciach	4,51	-
8	Stosowanie jasno określonych i obiektywnych zasad i kryteriów oceny pracy studenta	4,51	-
9	Przestrzeganie terminów konsultacji i dyżurów	4,56	-
10	Kulturalne odnoszenie się do studentów.	4,57	-
	Średnia ocena ze wszystkich udzielonych odpowiedzi na wszystkie pytania przez studentów danego kierunku studiów	4,53	-

W świetle wystawionych przez studentów ocen pracę nauczycieli akademickich na kierunku *zarządzanie* na studiach stacjonarnych pierwszego stopnia można ocenić lepiej niż dobrze. Średnia ocena z wszystkich kryteriów wyniosła 4,53 co oznacza dobry plus. Najniższy wynik uzyskała ocena przystępności przekazywanych treści, ale nawet w tym przypadku był to wynik dobry plus przy średniej ocenie tej kategorii na poziomie 4,49. Najwyższe uznanie studentów zyskała w badanym semestrze punktualność i regularność prowadzenia zajęć oraz kultura pracowników w stosunkach ze studentami – oba te aspekty uzyskały średnią not 4,57. Różnica pomiędzy najwyżej i najniżej ocenionym aspektem poniżej 0,1.

Zarządzanie – studia niestacjonarne I stopnia

Lp.	Aspekt	Ocena średnia	
		Semestr zimowy	Semestr letni
1	Regularność i punktualność przeprowadzania zajęć	4,74	-
2	Przekazywanie informacji o przedmiocie, jego celach, efektach kształcenia i sposobach weryfikacji oraz zasadach i kryteriach oceniania	4,69	-
3	Przekazanie treści kształcenia w sposób przystępny i zrozumiały	4,65	-
4	Wykorzystywanie przykładów do objaśniania treści kształcenia	4,67	-
5	Możliwość zgłoszenia wątpliwości i pytań do omawianych zagadnień w trakcie prowadzonych zajęć	4,69	-
6	Przygotowanie prowadzącego do zajęć i posiadanie przez niego wiedzy do udzielania odpowiedzi na pytania oraz wyjaśniania zgłaszanych problemów	4,73	-
7	Zachęcanie studentów do samodzielnego myślenia na zajęciach	4,67	-
8	Stosowanie jasno określonych i obiektywnych zasad i kryteriów oceny pracy studenta	4,72	-
9	Przestrzeganie terminów konsultacji i dyżurów	4,73	-
10	Kulturalne odnoszenie się do studentów.	4,76	-
	Średnia ocena ze wszystkich udzielonych odpowiedzi na wszystkie pytania przez studentów danego kierunku studiów	4,70	-

Praca dydaktyczna na studiach niestacjonarnych licencjackich na kierunku *zarządzanie* została oceniona przez studentów nieco wyżej niż na studiach stacjonarnych. Średnia ogółu not wszystkich aspektów wyniosła 4,70 co oznacza ocenę bardzo dobrą. Najwyżej zostały ocenione te same aspekty pracy nauczycieli akademickich, które zyskały uznanie także na studiach stacjonarnych tj. regularność i punktualność prowadzenia zajęć oraz kultura odnoszenia się do studentów. Najniższą ocenę, podobnie jak na studiach stacjonarnych, uzyskał aspekt dotyczący przystępności i stopni zrozumiałości przekazywanych treści.

Zarządzanie – studia stacjonarne II stopnia

Lp.	Aspekt	Ocena średnia	
		Semestr zimowy	Semestr letni
1	Regularność i punktualność przeprowadzania zajęć	4,77	-
2	Przekazywanie informacji o przedmiocie, jego celach, efektach kształcenia i sposobach weryfikacji oraz zasadach i kryteriach oceniania	4,73	-
3	Przekazanie treści kształcenia w sposób przystępny i zrozumiały	4,72	-
4	Wykorzystywanie przykładów do objaśniania treści kształcenia	4,74	-
5	Możliwość zgłoszenia wątpliwości i pytań do omawianych zagadnień w trakcie prowadzonych zajęć	4,73	-
6	Przygotowanie prowadzącego do zajęć i posiadanie przez niego wiedzy do udzielania odpowiedzi na pytania oraz wyjaśniania zgłaszanych problemów	4,75	-
7	Zachęcanie studentów do samodzielnego myślenia na zajęciach	4,72	-
8	Stosowanie jasno określonych i obiektywnych zasad i kryteriów oceny pracy studenta	4,73	-
9	Przestrzeganie terminów konsultacji i dyżurów	4,76	-
10	Kulturalne odnoszenie się do studentów.	4,78	-
	Średnia ocena ze wszystkich udzielonych odpowiedzi na wszystkie pytania przez studentów danego kierunku studiów	4,74	-

Wyniki ankietyzacji na studiach magisterskich odbywających się w trybie stacjonarnym, ujęte powyżej, ukazują bardzo pozytywny obraz pracy dydaktycznej pracowników. Każdy aspekt pracy dydaktycznej został oceniony bardzo dobrze, a uśredniona ocena ogółu aspektów wyniosła 4,74. Dwa kryteria zyskały noty szczególnie wysokie na tle innych – podobnie jak w ubiegłych latach są to: regularność przeprowadzanych zajęć oraz kultura pracowników. Najniższy w semestrze zimowym wynik z poddanych ocenie aspektów, uzyskało przekazywanie studentom przez prowadzącego treści kształcenia w sposób przystępny i zrozumiały.

Zarządzanie – studia niestacjonarne II stopnia

Lp.	Aspekt	Ocena średnia	
		Semestr zimowy	Semestr letni
1	Regularność i punktualność przeprowadzania zajęć	4,83	-
2	Przekazywanie informacji o przedmiocie, jego celach, efektach kształcenia i sposobach weryfikacji oraz zasadach i kryteriach oceniania	4,77	-
3	Przekazanie treści kształcenia w sposób przystępny i zrozumiały	4,72	-
4	Wykorzystywanie przykładów do objaśniania treści kształcenia	4,75	-
5	Możliwość zgłoszenia wątpliwości i pytań do omawianych zagadnień w trakcie prowadzonych zajęć	4,78	-
6	Przygotowanie prowadzącego do zajęć i posiadanie przez niego wiedzy do udzielania odpowiedzi na pytania oraz wyjaśniania zgłaszanych problemów	4,78	-
7	Zachęcanie studentów do samodzielnego myślenia na zajęciach	4,77	-
8	Stosowanie jasno określonych i obiektywnych zasad i kryteriów oceny pracy studenta	4,79	-
9	Przestrzeganie terminów konsultacji i dyżurów	4,80	-
10	Kulturalne odnoszenie się do studentów.	4,81	-
	Średnia ocena ze wszystkich udzielonych odpowiedzi na wszystkie pytania przez studentów danego kierunku studiów	4,78	-

Studenci magisterskich studiów niestacjonarnych na kierunku *zarządzanie* podobnie jak w ubiegłych latach wysoko ocenili pracę prowadzących zajęcia. Średnia wyniosła 4,78, a noty poszczególnych aspektów, nawet najniższe osiągnęły poziom 4,72. Najwyżej ocenione aspekty to regularność i punktualność przeprowadzania zajęć (4,83) oraz kultura pracowników w relacjach ze studentami (4,81). Z kolei nieco słabiej na tle innych aspektów wypada ocena przejrzystości i zrozumiałości przekazywanych treści (4,72).

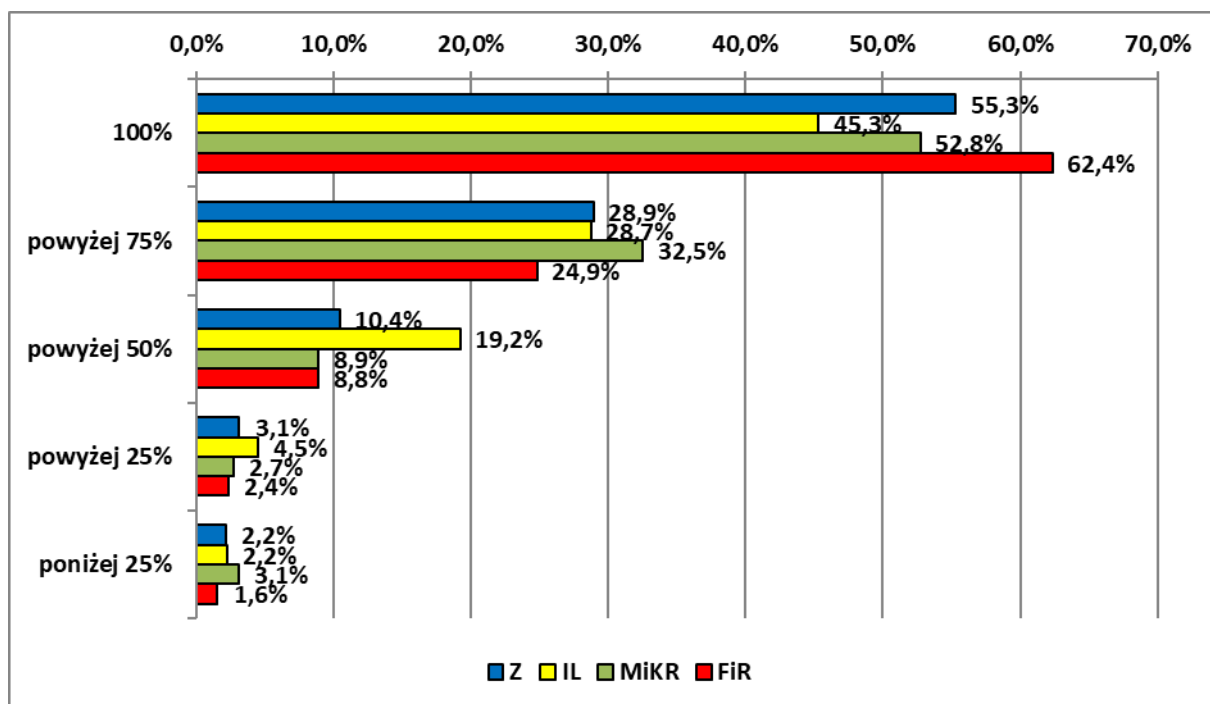
Syntetyczne zestawienie ocen dla poszczególnych aspektów poddanych ocenie łącznie dla wszystkich kierunków i form studiów:

Lp.	Aspekt	Ocena średnia ¹	
		Semestr zimowy	Semestr letni
1	Regularność i punktualność przeprowadzania zajęć	4,64	-
2	Przekazywanie informacji o przedmiocie, jego celach, efektach kształcenia i sposobach weryfikacji oraz zasadach i kryteriach oceniania	4,58	-
3	Przekazanie treści kształcenia w sposób przystępny i zrozumiały	4,54	-
4	Wykorzystywanie przykładów do objaśniania treści kształcenia	4,58	-
5	Możliwość zgłoszenia wątpliwości i pytań do omawianych zagadnień w trakcie prowadzonych zajęć	4,58	-
6	Przygotowanie prowadzącego do zajęć i posiadanie przez niego wiedzy do udzielania odpowiedzi na pytania oraz wyjaśniania zgłaszanych problemów	4,61	-
7	Zachęcanie studentów do samodzielnego myślenia na zajęciach	4,57	-
8	Stosowanie jasno określonych i obiektywnych zasad i kryteriów oceny pracy studenta	4,58	-
9	Przestrzeganie terminów konsultacji i dyżurów	4,63	-
10	Kulturalne odnoszenie się do studentów.	4,65	-
	Średnia ocena ze wszystkich udzielonych odpowiedzi na wszystkie pytania przez studentów danego kierunku studiów	4,60	-

Uśrednione dane, przedstawione w tabeli powyżej, łącznie dla wszystkich kierunków studiów prowadzonych w Wydziale Zarządzania oraz wszystkich form zajęć i trybów studiów wskazują, iż jakość poszczególnych elementów procesu kształcenia ujętych w ankiecie, w ocenie studentów jest więcej niż dobra. Oceny wszystkich aspektów w semestrze zimowym mieszczą się w przedziale 4,54-4,65. Najwyższą notę w semestrze zimowym uzyskały: kultura odnoszenia się przez prowadzących do studentów oraz regularność i punktualność prowadzonych zajęć. Najniżej oceniono poziom przystępności i zrozumiałości przekazywanych treści.

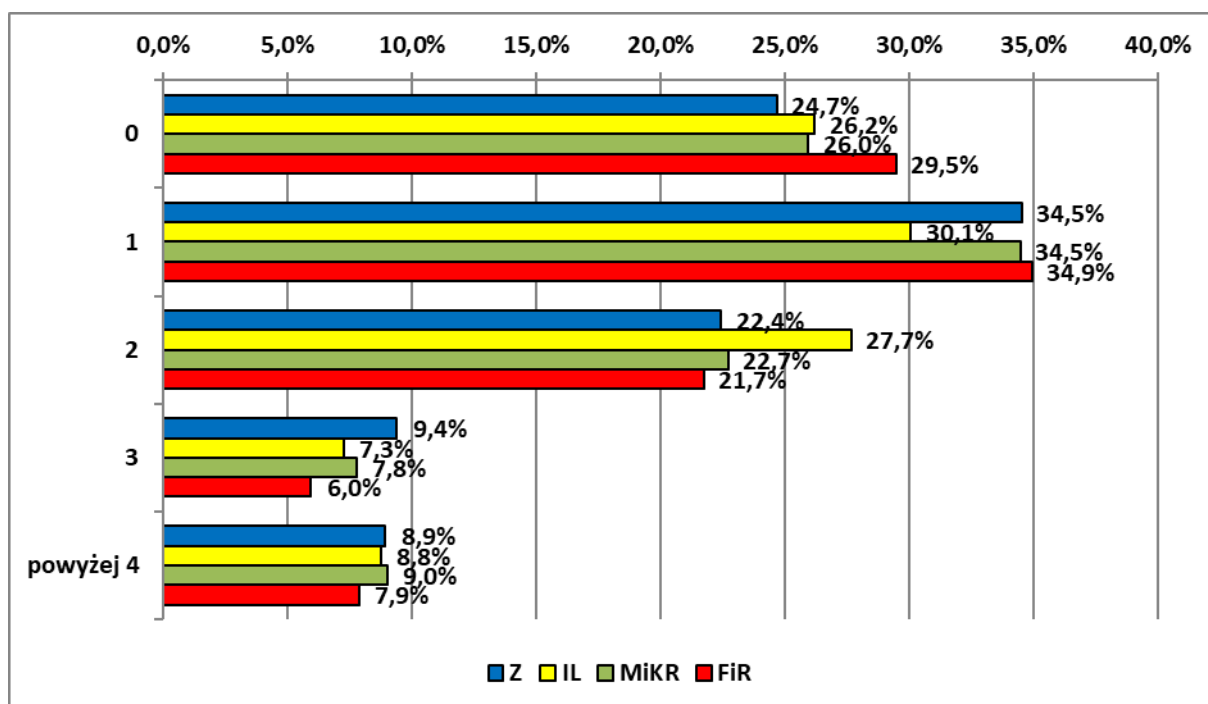
¹ Średnia ocen studiów stacjonarnych i niestacjonarnych

Przeciętny stopień uczestnictwa studentów w zajęciach na poszczególnych kierunkach w semestrze zimowym roku akademickiego 2019/2020



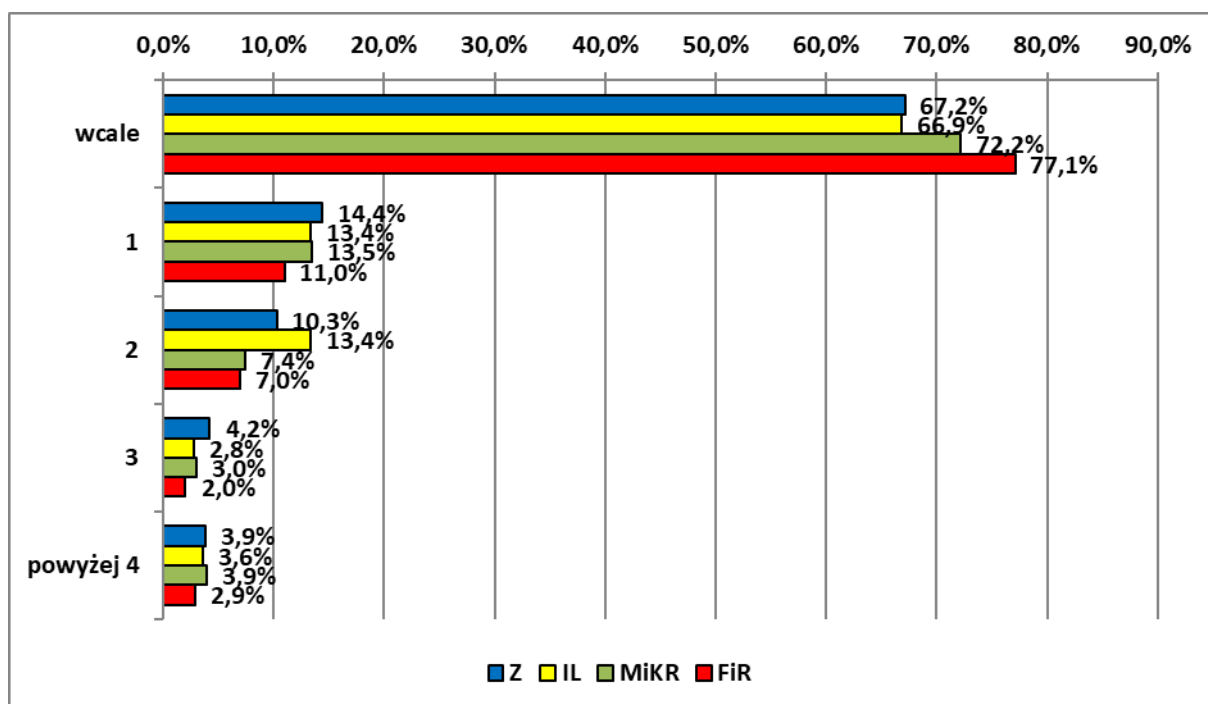
Semestr letni - brak oceny.

Przeciętny, dodatkowy czas w tygodniu (w godzinach) przeznaczany na opanowanie treści kształcenia z ocenianych przez studentów zajęć w semestrze zimowym i semestrze letnim roku akademickiego 2019/2020



Semestr letni – brak oceny.

Przeciętny stopień uczestnictwa w konsultacjach studentów poszczególnych kierunków w semestrze zimowym i semestrze letnim roku akademickiego 2019/2020.



Semestr letni – brak oceny.

3. Wnioski

Ankietyzacja przeprowadzona w roku akademickim 2019/2020 była ósmym badaniem ukierunkowanym na ocenę pracy nauczycieli akademickich prowadzących zajęcia na Wydziale Zarządzania. Jak co roku, proces ten odbył się przy współpracy specjalisty ds. technik informacyjnych oraz Wydziałowej Komisji ds. Jakości Kształcenia, w oparciu o obowiązującą w Uczelni procedurę, określającą szczegółowe zasady postępowania.

Ogólnie studenci, podobnie jak w latach ubiegłych, wysoko ocenili pracę nauczycieli akademickich Wydziału Zarządzania. W ujęciu uśrednionym jest ona lepsza niż dobra (4,61). Kluczowe wnioski z przeprowadzonej oceny pokrywają się z zeszłorocznymi. Podobnie jak w latach ubiegłych najwyższym ocenianym aspektem pracy jest kultura z jaką prowadzący odnoszą się do studentów, wysokie uznanie w opinii badanych znalazła także regularność i punktualność przeprowadzania zajęć. Najbardziej natomiast, na tle innych aspektów, studenci oceniają przystępność i zrozumiałość treści – jest to już pewną normą od lat i dotyczy wszystkich kierunków.

Uczestnictwo studentów w zajęciach utrzymuje się na satysfakcjonującym poziomie, natomiast wciąż względnie niski pozostaje nakład pracy własnej studenta. Największy poziom zaangażowania studentów, wyrażony ich uczestnictwem w zajęciach, prezentują studenci kierunku *finanse i rachunkowość*, najniższy natomiast kierunku *inżynieria logistyki*. Większość studentów na przygotowanie się do zaliczeń/egzaminów poświęca mniej niż 7 godzin, a w trakcie semestru przeznaczają na pracę własną nie więcej niż 2 godziny tygodniowo – oznacza to, że mimo słabo ocenianej przejrzystości i zrozumiałości przekazywanych treści, wiedza i umiejętności są na tyle dobrze przekazywane i kształtowane na zajęciach, że studenci są w stanie uzyskiwać zaliczenia bez nadmiernego nakładu pracy własnej. Także stosunkowo małe uczestnictwo studentów w konsultacjach wydaje potwierdzać tę tezę. Prowadzi to do wniosku, że potencjał do poprawy najniższego ocenianego aspektu pracy nauczycieli tj. przekazywania treści w sposób przejrzysty i zrozumiały może, paradoksalnie tkwić w większej mobilizacji studentów do pracy własnej, która przyczynić się może do zwiększenia ich zdolności do przyswajania treści im przekazywanym.

W analizowanym roku, w przypadku każdego kierunku, studenci zaocznicy wystawili ogólnie lepsze noty niż studenci dzienni. Najwyższą ocenę, bardzo dobrą, spośród kierunków/trybów uzyskali prowadzący zajęcia na kierunku *marketing i komunikacja rynkowa* w trybie niestacjonarnym. Ogólną ocenę bardzo dobrą otrzymali też pracownicy prowadzący zajęcia na studiach magisterskich kierunku *zarządzanie* oraz na studiach licencjackich niestacjonarnych tego kierunku. Warto dodać, że tylko w przypadku kierunku *zarządzanie* na poziomie studiów magisterskich zarówno studenci niestacjonarni jak i stacjonarni wystawili bardzo dobrą ocenę nauczycielom akademickim. Najbardziej na tle innych kierunków wypadła *inżynieria logistyki*, zarówno

na studiach stacjonarnych jak i niestacjonarnych – w tym przypadku wyniki oceny pracy dydaktycznej były niższe niż na pozostałych kierunkach.

Na wszystkich kierunkach został przekroczony minimalny wymagany próg 30% frekwencji w stosunku do ogólnej liczby studentów studiujących na danym kierunku (w ujęciu rocznym obejmującym semestr letni i zimowy). Dlatego uzyskane wyniki, należy traktować jako istotne.

*Wyciąg z raportu opracowanego przez
dr inż. Tomasza Żmindę*