



# Raport z oceny funkcjonowania Wewnętrznego Systemu Zapewniania Jakości Kształcenia w Wydziale Zarządzania Politechniki Lubelskiej w roku akademickim 2019/2020

Lublin, grudzień 2020



## Spis treści

1. Charakterystyka Wewnętrznego Systemu Zapewniania Jakości Kształcenia na Wydziale .....	2
1. Podstawy prawne .....	2
2. Organizacja systemu.....	2
3. Przyjęte cele działania na dany rok akademicki przez Komisję ds. Jakości Kształcenia zawarte w harmonogramie prac.....	2
4. Działania zrealizowane w danym roku akademickim przez Komisję ds. Jakości Kształcenia i pełnomocnika dziekana ds. jakości kształcenia oraz powołane zespoły.....	3
5. Ocena poszczególnych elementów dokonana w ramach przeglądu Wewnętrznego Systemu Zapewniania Jakości Kształcenia .....	3
6. Ocena stopnia realizacji zaleceń sformułowanych przy poprzednim raporcie z oceny funkcjonowania Wewnętrznego Systemu Zapewniania Jakości Kształcenia .....	3
7. Zalecenia do realizacji w ramach Wewnętrznego Systemu Zapewniania Jakości Kształcenia ....	4
2. Charakterystyka działań podjętych na Wydziale w ramach procesu kształcenia w roku akademickim 2019/2020 .....	5
3. Wyniki monitorowania karier absolwentów Wydziału za poprzedni rok kalendarzowy .....	7
4. Wyniki oceny zajęć przez studentów za rok akademicki 2019/2020 .....	23
5. Ocena jakości kształcenia na poszczególnych kierunkach studiów prowadzonych w Wydziale.....	28
5.1. Finanse i rachunkowość .....	28
5.2. Inżynieria logistyki .....	33
5.3. Marketing i komunikacja rynkowa .....	36
5.4. Zarządzanie.....	37
6. Ocena stopnia realizacji zaleceń sformułowanych w raporcie w poprzednim roku akademickim...	41
7. Ocena jakości kształcenia na Wydziale za dany rok akademicki .....	41

# 1. Charakterystyka Wewnętrznego Systemu Zapewniania Jakości Kształcenia na Wydziale

## 1. Podstawy prawne

Wewnętrzny System Zapewnienia Jakości Kształcenia (dalej – WSZJK) w Wydziale Zarządzania Politechniki Lubelskiej funkcjonuje w oparciu o wewnętrzne akty prawne dotyczące działania Systemu w Politechnice Lubelskiej (Uchwała Nr 46/2012/VIII Senatu PL w sprawie Wewnętrznego Systemu Zapewniania Jakości Kształcenia w Politechnice Lubelskiej, Zarządzenie Nr R-23/2015 Rektora PL w sprawie szczegółowych elementów Wewnętrznego Systemu Zapewniania Jakości Kształcenia i Zarządzenie Nr R-44/2013 Rektora PL w sprawie zasad doskonalenia Wewnętrznego Systemu Zapewniania Jakości Kształcenia)<sup>1</sup> oraz uchwałę Rady Wydziału Zarządzania z dnia 02.07.2014 r. „w sprawie ustanowienia wewnętrznego systemu zapewnienia jakości kształcenia”.

## 2. Organizacja systemu

W ramach Wewnętrznego Systemu Zapewniania Jakości Kształcenia w Wydziale Zarządzania funkcjonuje Wydziałowa Komisja ds. Jakości Kształcenia, powołano również Pełnomocnika Dziekana ds. Jakości Kształcenia. Funkcję pełnomocnika Dziekana ds. Jakości Kształcenia i jednocześnie przewodniczącego Wydziałowej Komisji ds. Jakości Kształcenia w roku akademickim 2019-2020 pełniła dr Anna Walczyna. W omawianym okresie Komisja liczyła 9 osób (lista członków Komisji – Załącznik 1). W składzie Komisji nie powołano żadnych zespołów zadaniowych. Podobnie jak w latach wcześniejszych, raport z oceny zajęć przez studentów przygotował dr inż. Tomasz Żminda.

## 3. Przyjęte cele działania na dany rok akademicki przez Komisję ds. Jakości Kształcenia zawarte w harmonogramie prac

Harmonogram prac na rok akademicki 2019/2020 poza działaniami typowymi (przygotowanie raportu z ankietyzacji, raportu z funkcjonowania systemu w Wydziale, opracowanie harmonogramu działań na kolejny rok akademicki, współpraca przy przeprowadzeniu ankietyzacji zajęć) obejmował następujące działania:

- analizę procesu praktyk zawodowych (procedura wyboru miejsca praktyk, efekty uczenia się, treści programowe, wybór miejsca, nadzór nad procesem, dokumentowanie i zaliczanie praktyk);
- ocenę efektów uczenia się dla kierunku *marketing i komunikacja rynkowa* przez interesariuszy zewnętrznych;
- przegląd i doskonalenie treści kształcenia na kierunku studiów *marketing i komunikacja rynkowa*;
- analizę raportu PKA z wizytacji na kierunku *finanse i rachunkowość*;
- przegląd i aktualizacja informacji związanych z procesem kształcenia na stronie internetowej Wydziału;

---

<sup>1</sup> Część spośród wymienionych aktów prawnych została zaktualizowana w trakcie trwania roku akademickiego, jednak przez jego większość WSZJK funkcjonował w oparciu o przywołane powyżej, stąd je właśnie podano w raporcie.

- przegląd wewnętrznych (wydziałowych) aktów prawnych związanych z procesem kształcenia pod kątem zgodności ze znowelizowanymi aktami uczelnianymi z zakresu jakości kształcenia.

#### 4. Działania zrealizowane w danym roku akademickim przez Komisję ds. Jakości

##### Kształcenia i pełnomocnika dziekana ds. jakości kształcenia oraz powołane zespoły

W roku akademickim 2019/2020 Komisja odbyła 7 protokołowanych spotkań. Spotkania Komisji odbyły się w dniach: 22.10.2019; 13.11.2019; 07.01.2020; 05.06.2020; 01-03.07.04.2020. Zrealizowane działania:

- analiza wyników oceny zajęć przez studentów kierunków prowadzonych w Wydziale Zarządzania oraz projektu rocznego raportu z funkcjonowania wewnętrznego systemu zapewnienia jakości kształcenia w WZ (październik 2019);
- analiza uwag zespołu wizytującego PKA zgłoszonych podczas akredytacji na kierunku *finanse i rachunkowość* (listopad 2019);
- analiza systemu praktyk na kierunkach praktycznych. Spotkanie poszerzone o wydziałowych opiekunów praktyk. Sformułowano rekomendacje dla władz Wydziału (listopad 2019). Efekt – zwiększenie liczby opiekunów praktyk – jeden opiekun dla jednego roku na danym kierunku;
- analiza i opiniowanie zmian w programie kształcenia na kierunku *marketing i komunikacja rynkowa* (czerwiec 2020);
- analiza dokumentacji dotyczącej utworzenia studiów II stopnia na kierunku *rachunkowość i controlling* (lipiec 2020);

#### 5. Ocena poszczególnych elementów dokonana w ramach przeglądu Wewnętrznego Systemu Zapewniania Jakości Kształcenia

W roku akademickim 2019/2020 przegląd Wewnętrznego Systemu zapewniania Jakości Kształcenia nie był przeprowadzany.

#### 6. Ocena stopnia realizacji zaleceń sformułowanych przy poprzednim raporcie z oceny funkcjonowania Wewnętrznego Systemu Zapewniania Jakości Kształcenia

W raporcie rocznym z funkcjonowania Wewnętrznego Systemu Zapewniania Jakości Kształcenia w Wydziale Zarządzania za rok akademicki 2018/2019 określono najważniejsze zadania do realizacji w najbliższych latach. Spośród nich część została zrealizowana:

- na bieżąco realizowano zadania związane z opiniowaniem tworzonego kierunku studiów (*rachunkowość i controlling*, studia II stopnia o profilu praktycznym), jak też propozycje zmian w programach kierunków prowadzonych na Wydziale;
- we współpracy z opiekunami praktyk zaproponowano zwiększenie liczby opiekunów praktyk (z jednego dla kierunku do jednego dla poszczególnych praktyk w ramach programu studiów – praktyka I, praktyka II itd.). Zmiana została wdrożona.

Ze względów pandemicznych poza zwiększeniem liczby opiekunów nie podjęto innych prac związanych z organizacją praktyk studenckich oraz oceny efektów uczenia się dla kierunku *marketing i komunikacja rynkowa* przez interesariuszy zewnętrznych. Nie

dokonano również analizy raportu z wizytacji PKA na kierunku *finanse i rachunkowość* (zadanie przełożone ze względu na czas opublikowania raportu).

## 7. Zalecenia do realizacji w ramach Wewnętrznego Systemu Zapewniania Jakości

### Kształcenia

W roku akademickim 2020/2021 należy zrealizować zaplanowaną wcześniej ocenę efektów uczenia się dla kierunku *marketing i komunikacja rynkowa* przez interesariuszy zewnętrznych jak też przeanalizować uwagi zamieszczone w raporcie z wizytacji PKA na kierunku *rachunkowość i finanse*. Innym problemem, coraz częściej artykułowanym przez część studentów i pracowników jest kwestia procedury dyplomowania, w tym dostępności promotorów, sposobu formułowania tematów oraz sporządzania ocen i recenzji prac. Problem ten należy przeanalizować i zaproponować udoskonalenie procedur.

## 2. Charakterystyka działań podjętych na Wydziale w ramach procesu kształcenia w roku akademickim 2019/2020

Tabela 1. Działania podjęte na wydziale w ramach procesu kształcenia

Lp.	Element procesu kształcenia	Zrealizowane działanie
1.	Działania dotyczące monitoringu i weryfikacji zakładanych efektów uczenia się dla poszczególnych kierunków studiów	Rady programowe poszczególnych kierunków dokonały analizy dla poszczególnych kierunków i semestrów. Szczegóły w sprawozdaniach rad.
2.	Działania dotyczące uruchamiania nowych kierunków studiów pierwszego i drugiego stopnia we wszystkich formach	Opracowanie dokumentacji studiów II stopnia na kierunku <i>rachunkowość i controlling</i> – program studiów przyjęty przez Senat PL (Uchwała Nr 59/2020/XI Senatu Politechniki Lubelskiej z dnia 12 listopada 2020 r. w sprawie ustalenia programów studiów drugiego stopnia na kierunku <i>rachunkowość i controlling</i> ).
3.	Działania dotyczące określania lub zmiany warunków i trybu rekrutacji na studia pierwszego i drugiego stopnia we wszystkich formach	Standardowo - warunki określone z wyprzedzeniem Uchwałą Rady Wydziału dla kandydatów w roku akademickim 2021/2022
4.	Działania dotyczące zmian programów studiów, w tym: planów studiów, szczegółowych treści kształcenia (sylabusów), systemu punktów ECTS	Korekta programu studiów stacjonarnych i niestacjonarnych I stopnia na kierunku <i>marketing i komunikacja rynkowa</i> ;
5.	Działania dotyczące organizacji i realizacji praktyk studenckich (jeżeli zostały uwzględnione w programach studiów)	Stosowanie wytycznych i zaleceń dotyczących realizacji praktyk w sytuacji zagrożenia epidemicznego
6.	Działania dotyczące procesu dyplomowania	Opracowanie procedur związanych z realizacją egzaminów dyplomowych w sytuacji zagrożenia epidemicznego
7.	Działania dotyczące uruchamiania oraz realizacji procesu kształcenia na studiach podyplomowych oraz w innych formach kształcenia	Realizacja zajęć na studiach podyplomowych: <ul style="list-style-type: none"> <li>• <i>zarządzanie zasobami ludzkimi</i></li> <li>• <i>zarządzanie i marketing</i></li> <li>• <i>MBA</i></li> </ul> Uruchomienie pierwszej grupy w ramach studiów <i>analiza danych</i> .

8.	Działania dotyczące doskonalenia kadry akademickiej	-
9.	Działania dotyczące doskonalenia kadry wspierającej proces kształcenia oraz obsługi studentów	-
10.	Działania dotyczące organizacji procesu kształcenia pod kątem racjonalności rozkładów zajęć, liczebności grup studenckich itp.	Liczebność grup regulują przepisy obowiązujące w PL. Wydział stosuje te rozwiązania.
11.	Działania dotyczące infrastruktury dydaktycznej i naukowej	Konsekwentnie dokonywane są remonty sal dydaktycznych. W roku akademickim utworzono 2 laboratoria - sale 211 i 212 (dedykowane grafice komputerowej).
12.	Działania dotyczące poprawy dostępności literatury i innych pomocy dydaktycznych	Stale zgłaszane są nowe tytuły do zakupu i dostępności studentów.
13.	Działania dotyczące funkcjonowania systemów informatycznych, wykorzystywanych w procesie kształcenia oraz obsługi studentów	Podniesienie sprawności komputerów w salach 121, 122, 124 oraz 17. Modernizacja komputerów w sali 230.
14.	Działania dotyczące środków wsparcia studentów oraz bazy socjalnej	Nowy pokój dla samorządu studentów oraz kół naukowych (Ox15A).
15.	Działania dotyczące gromadzenia, analizowania i publikowania informacji na temat procesu kształcenia	Stały monitoring informacji publikowanych na stronie Wydziału (wz.pollub.pl). Aktualizacja programów kształcenia, rozkładów zajęć i innych informacji przeznaczonych dla studentów i wykładowców.

Źródło: informacje uzyskane od Prodziekana ds. Studenckich oraz Kierownika Dziekanatu

### 3. Wyniki monitorowania karier absolwentów Wydziału za poprzedni rok kalendarzowy<sup>2</sup>

#### *Kierunek finanse i rachunkowość*

Rok 2018:

- o liczba absolwentów ogółem – 68;
- o w okresie objętym badaniem występują w rejestrach ZUS - 57 (83,8%);
- o w okresie objętym badaniem nie występują w rejestrach ZUS – 11 (16,2%);
- o procent absolwentów, którzy mieli doświadczenie pracy etatowej lub samozatrudnienia przed uzyskaniem dyplomu - 22.1%;

#### Poszukiwanie pracy

Tabela 2. Czas poszukiwania pracy

Średni czas (w miesiącach) od uzyskania dyplomu do podjęcia...			
	Osoby, które miały doświadczenie pracy etatowej lub samozatrudnienia przed uzyskaniem dyplomu	Osoby, które nie miały doświadczenia pracy etatowej ani samozatrudnienia przed uzyskaniem dyplomu	Ogółem
pierwszej pracy po uzyskaniu dyplomu	2,08	2,79	2,57
pierwszej pracy na umowę o pracę po uzyskaniu dyplomu	4,73	4,62	4,65

80% badanych poszukiwało pierwszej pracy nie dłużej niż 3 miesiące, taki sam odsetek absolwentów poszukiwał pracy na umowę o pracę nie dłużej niż 8 miesięcy, co oznacza, że znalezienie pracy na umowę o pracę jest znacznie trudniejsze.

Tabela 3. Procent absolwentów, którzy doświadczyli bezrobocia

Procent absolwentów, którzy mieli doświadczenie bycia bezrobotnym ...			
	Osoby, które miały doświadczenie pracy etatowej lub samozatrudnienia przed uzyskaniem dyplomu	Osoby, które nie miały doświadczenia pracy etatowej ani samozatrudnienia przed uzyskaniem dyplomu	Ogółem
do 31.01.2020	13,3	15,1	14,7
w pierwszym roku po uzyskaniu dyplomu	6,7	13,2	11,8

<sup>2</sup> Na podstawie danych z Ogólnopolskiego systemu monitorowania Ekonomicznych Losów Absolwentów szkół wyższych



Tabela 4. Względny Wskaźnik Bezrobocia

Względny Wskaźnik Bezrobocia ...			
	Osoby, które miały doświadczenie pracy etatowej lub samozatrudnienia przed uzyskaniem dyplomu	Osoby, które nie miały doświadczenia pracy etatowej ani samozatrudnienia przed uzyskaniem dyplomu	Ogółem
do 31.01.2020	0,23	0,33	0,31
w pierwszym roku po uzyskaniu dyplom	0,2	0,41	0,36

<sup>1</sup>. Względny Wskaźnik Bezrobocia (WWB) pozwala odnieść bezwzględne wartości ryzyka bezrobocia absolwentów do sytuacji w powiatach, w których mieszkali w okresie objętym badaniem. Interpretacja: wartości WWB poniżej 1 oznaczają, że przeciętnie ryzyko bezrobocia wśród absolwentów było w okresie badania niższe niż stopa bezrobocia w ich powiatach zamieszkania. Im mniejsze wartości WWB, tym lepiej.

Tabela 5. Doświadczenie jakiegokolwiek pracy

Procent absolwentów, którzy mieli doświadczenie <b>jakiegokolwiek pracy</b> ...			
	Osoby, które miały doświadczenie pracy etatowej lub samozatrudnienia przed uzyskaniem dyplomu	Osoby, które nie miały doświadczenia pracy etatowej ani samozatrudnienia przed uzyskaniem dyplomu	Ogółem
do 31.01.2020	86,7	54,7	61,8
w pierwszym roku po uzyskaniu dyplom	86,7	52,8	60,3

Jak wynika z tabeli, osoby, które nie miały przed uzyskaniem dyplomu jakiegokolwiek doświadczenia pracy etatowej lub samozatrudnienia zdecydowanie rzadziej w okresie od ukończenia studiów do momentu badania (31.01.2020) miały doświadczenie jakiegokolwiek pracy.

Tabela 6. Doświadczenie pracy na umowę o pracę

Procent absolwentów, którzy mieli doświadczenie <b>pracy na umowę o pracę</b> ...			
	Osoby, które miały doświadczenie pracy etatowej lub samozatrudnienia przed uzyskaniem dyplomu	Osoby, które nie miały doświadczenia pracy etatowej ani samozatrudnienia przed uzyskaniem dyplomu	Ogółem
do 31.01.2020	73,3	49,1	54,4
w pierwszym roku po uzyskaniu dyplom	60	45,3	48,5

Analogiczny wniosek potwierdza się także w odniesieniu do doświadczenia pracy na umowę o pracę. Absolwenci, którzy w trakcie studiów nie podejmowali aktywności zawodowej, rzadziej w okresie od ukończenia studiów do momentu badania mieli doświadczenie pracy na umowę o pracę.

Żaden z badanych absolwentów w analizowanym okresie nie miał doświadczenia samozatrudnienia.

#### Wynagrodzenia

Przeciętne wynagrodzenie brutto w analizowanym okresie wynosiło (dane GUS):

- rok 2018 – 4834,76
- rok 2019 – 5180,8

Tabela 7. Średnie miesięczne wynagrodzenie ze wszystkich źródeł

Średnie miesięczne wynagrodzenia ze wszystkich źródeł ...			
	Osoby, które miały doświadczenie pracy etatowej lub samozatrudnienia przed uzyskaniem dyplomu	Osoby, które nie miały doświadczenia pracy etatowej ani samozatrudnienia przed uzyskaniem dyplomu	Ogółem
do 31.01.2020	1932.63 zł	2089.74 zł	2041.11 zł
w pierwszym roku po uzyskaniu dyplom	1727.52 zł	1940.39 zł	1872.9 zł

Z tabeli wynika, że zarobki absolwentów w pierwszych dwóch latach kształtują się zdecydowanie poniżej średniej krajowej, a zaledwie 1/5 zarabia 2878.79 zł lub więcej. Wraz z nabywaniem doświadczenia zawodowego wysokość wynagrodzeń wzrasta. Nieco wyższe były zarobki osób zatrudnionych na podstawie umowy o pracę (tabela 8).

Tabela 8. Średnie miesięczne wynagrodzenie z tytułu umów o pracę

Średnie miesięczne wynagrodzenia z tytułu umów o pracę ...			
	Osoby, które miały doświadczenie pracy etatowej lub samozatrudnienia przed uzyskaniem dyplomu	Osoby, które nie miały doświadczenia pracy etatowej ani samozatrudnienia przed uzyskaniem dyplomu	Ogółem
do 31.01.2020	2100.57 zł	2307.43 zł	2245.93 zł
w pierwszym roku po uzyskaniu dyplom	2124.1 zł	2212.46 zł	2188.37 zł

Tabela 9. Względny Wskaźnik Zarobków

Względny Wskaźnik Zarobków absolwentów ...			
	Osoby, które miały doświadczenie pracy etatowej lub samozatrudnienia przed uzyskaniem dyplomu	Osoby, które nie miały doświadczenia pracy etatowej ani samozatrudnienia przed uzyskaniem dyplomu	Ogółem
do 31.01.2020	0,4	0,48	0,46
w pierwszym roku po uzyskaniu dyplom	0,36	0,45	0,42

Interpretacja: 1 to średnia wartość w powiecie zamieszkania absolwenta. Im wyższa wartość wskaźnika tym lepiej.

Ciekawym spostrzeżeniem jest, że nieco krócej poszukiwali pracy, częściej pracowali w ramach umowy o pracę oraz lepiej zarabiali absolwenci, którzy nie mieli doświadczenia pracy etatowej ani samozatrudnienia przed uzyskaniem dyplomu.

Drugim źródłem informacji o losach absolwentów kierunku jest badanie cyklicznie realizowane przez Biuro Karier PL. Rok po ukończeniu studiów wzięło w nim udział 14 absolwentów a 3 lata po ukończeniu studiów zaledwie 1 osoba, co nie pozwala na zaobserwowanie tendencji. Należy jednak mieć na względzie, iż część absolwentów studiów licencjackich kontynuowało edukację na studiach II stopnia.

#### *Kierunek inżynieria logistyki*

Brak absolwentów kierunku.

#### *Kierunek marketing i komunikacja rynkowa*

W systemie ELA brak informacji o absolwentach. Pierwsze dane pojawią się dopiero w kolejnym raporcie.

#### *Kierunek zarządzanie I stopień*

Rok 2018:

- liczba absolwentów ogółem – 37;
- w okresie objętym badaniem występują w rejestrach ZUS - 25 (67,6%);
- w okresie objętym badaniem nie występują w rejestrach ZUS – 12 (32,4%);
- procent absolwentów, którzy mieli doświadczenie pracy etatowej lub samozatrudnienia przed uzyskaniem dyplomu – 16,2%;

## Poszukiwanie pracy

Tabela 10. Czas poszukiwania pracy

Średni czas (w miesiącach) od uzyskania dyplomu do podjęcia...			
	Osoby, które miały doświadczenie pracy etatowej lub samozatrudnienia przed uzyskaniem dyplomu	Osoby, które nie miały doświadczenia pracy etatowej ani samozatrudnienia przed uzyskaniem dyplomu	Ogółem
pierwszej pracy po uzyskaniu dyplomu	0,4	5,22	3,5
pierwszej pracy na umowę o pracę po uzyskaniu dyplomu	0,5	7	4,64

80% badanych poszukiwało pierwszej pracy nie dłużej niż 8 miesięcy, taki sam odsetek absolwentów poszukiwał pracy na umowę o pracę nie dłużej niż 10 miesięcy. Osoby, które przed dyplomem miały doświadczenie pracy etatowej lub samozatrudnienia w zasadzie w sposób płynny wchodziły na rynek pracy.

Tabela 11. Procent absolwentów, którzy doświadczyli bezrobocia

Procent absolwentów, którzy mieli doświadczenie bycia bezrobotnym ...			
	Osoby, które miały doświadczenie pracy etatowej lub samozatrudnienia przed uzyskaniem dyplomu	Osoby, które nie miały doświadczenia pracy etatowej ani samozatrudnienia przed uzyskaniem dyplomu	Ogółem
do 31.01.2020	0	6,5	5,4
w pierwszym roku po uzyskaniu dyplom	0	6,5	5,4

Tabela 12. Względny Wskaźnik Bezrobocia

Względny Wskaźnik Bezrobocia ...			
	Osoby, które miały doświadczenie pracy etatowej lub samozatrudnienia przed uzyskaniem dyplomu	Osoby, które nie miały doświadczenia pracy etatowej ani samozatrudnienia przed uzyskaniem dyplomu	Ogółem
do 31.01.2020	0	0,27	0,23
w pierwszym roku po uzyskaniu dyplom	0	0,39	0,33

<sup>1</sup>. Względny Wskaźnik Bezrobocia (WWB) pozwala odnieść bezwzględne wartości ryzyka bezrobocia absolwentów do sytuacji w powiatach, w których mieszkali w okresie objętym badaniem. Interpretacja: wartości WWB poniżej 1

oznaczają, że przeciętnie ryzyko bezrobocia wśród absolwentów było w okresie badania niższe niż stopa bezrobocia w ich powiatach zamieszkania. Im mniejsze wartości WWB, tym lepiej.

Tabela 13. Doświadczenie jakiegokolwiek pracy

Procent absolwentów, którzy mieli doświadczenie <b>jakiegokolwiek pracy</b> ...			
	Osoby, które miały doświadczenie pracy etatowej lub samozatrudnienia przed uzyskaniem dyplomu	Osoby, które nie miały doświadczenia pracy etatowej ani samozatrudnienia przed uzyskaniem dyplomu	Ogółem
do 31.01.2020	83,3	29	37,8
w pierwszym roku po uzyskaniu dyplom	83,3	29	37,8

Jak wynika z tabeli, osoby, które nie miały przed uzyskaniem dyplomu jakiegokolwiek doświadczenia pracy etatowej lub samozatrudnienia zdecydowanie rzadziej w okresie od ukończenia studiów do momentu badania (31.01.2020) miały doświadczenie jakiegokolwiek pracy.

Tabela 14. Doświadczenie pracy na umowę o pracę

Procent absolwentów, którzy mieli doświadczenie <b>pracy na umowę o pracę</b> ...			
	Osoby, które miały doświadczenie pracy etatowej lub samozatrudnienia przed uzyskaniem dyplomu	Osoby, które nie miały doświadczenia pracy etatowej ani samozatrudnienia przed uzyskaniem dyplomu	Ogółem
do 31.01.2020	66,7	22,6	29,7
w pierwszym roku po uzyskaniu dyplom	66,7	16,1	24,3

Analogiczny wniosek potwierdza się także w odniesieniu do doświadczenia pracy na umowę o pracę. Absolwenci, którzy w trakcie studiów nie podejmowali aktywności zawodowej, rzadziej w okresie od ukończenia studiów do momentu badania mieli doświadczenie pracy na umowę o pracę.

Tabela 15. Doświadczenie pracy w formie samozatrudnienia

Procent absolwentów, którzy mieli doświadczenie samozatrudnienia...			
	Osoby, które miały doświadczenie pracy etatowej lub samozatrudnienia przed uzyskaniem dyplomu	Osoby, które nie miały doświadczenia pracy etatowej ani samozatrudnienia przed uzyskaniem dyplomu	Ogółem
do 31.01.2020	16,7	3,2	5,4
w pierwszym roku po uzyskaniu dyplom	16,7	3,2	5,4

Nieco ponad 5% absolwentów miało doświadczenie samozatrudnienia. Odsetek ten był zdecydowanie wyższy w przypadku osób, które przed dyplomem miały doświadczenie pracy etatowej lub samozatrudnienia.

#### Wynagrodzenia

Przeciętne wynagrodzenie brutto w analizowanym okresie wynosiło (dane GUS):

- rok 2018 – 4834,76
- rok 2019 – 5180,8

Tabela 16. Średnie miesięczne wynagrodzenie ze wszystkich źródeł

Średnie miesięczne wynagrodzenia ze wszystkich źródeł ...			
	Osoby, które miały doświadczenie pracy etatowej lub samozatrudnienia przed uzyskaniem dyplomu	Osoby, które nie miały doświadczenia pracy etatowej ani samozatrudnienia przed uzyskaniem dyplomu	Ogółem
do 31.01.2020	2705.29 zł	1793.21 zł	2097.23 zł
w pierwszym roku po uzyskaniu dyplom	2497.98 zł	1570.26 zł	1879.5 zł

Z tabeli wynika, że zarobki absolwentów w pierwszych dwóch latach kształtują się zdecydowanie poniżej średniej krajowej (mediany odpowiednio 2630.33 zł i 1974.59 zł), a zaledwie 1/5 zarabia 2865.61 zł lub więcej. Średnie miesięczne wynagrodzenie absolwentów studiów I stopnia na kierunku zarządzanie z tytułu umów o pracę przedstawia tabela 17.

Tabela 17. Średnie miesięczne wynagrodzenie z tytułu umów o pracę

Średnie miesięczne wynagrodzenia z tytułu umów o pracę ...			
	Osoby, które miały doświadczenie pracy etatowej lub samozatrudnienia przed uzyskaniem dyplomu	Osoby, które nie miały doświadczenia pracy etatowej ani samozatrudnienia przed uzyskaniem dyplomu	Ogółem
do 31.01.2020	2673.22 zł	2103.09 zł	2310.41 zł
w pierwszym roku po uzyskaniu dyplom	2457.89 zł	2272.25 zł	2354.76 zł

Tabela 18. Względny Wskaźnik Zarobków

Względny Wskaźnik Zarobków absolwentów ...			
	Osoby, które miały doświadczenie pracy etatowej lub samozatrudnienia przed uzyskaniem dyplomu	Osoby, które nie miały doświadczenia pracy etatowej ani samozatrudnienia przed uzyskaniem dyplomu	Ogółem
do 31.01.2020	0,63	0,37	0,46
w pierwszym roku po uzyskaniu dyplom	0,59	0,33	0,41

Interpretacja: 1 to średnia wartość w powiecie zamieszkania absolwenta. Im wyższa wartość wskaźnika tym lepiej.

Absolwenci studiów I stopnia na kierunku zarządzanie, którzy przed uzyskaniem dyplomu mieli doświadczenie pracy etatowej lub samozatrudnienia lepiej radzili sobie na rynku pracy niż osoby, które takiego doświadczenia nie miały. Krócej poszukiwali pracy, w praktyce nie doświadczyli bezrobocia, częściej podejmowali pracę na etacie, otrzymywali też wyższe wynagrodzenie. Dobrze ilustruje to Względny Wskaźnik Zarobków (tabela 18).

#### *Kierunek zarządzanie II stopień, studia niestacjonarne*

Rok 2018:

- liczba absolwentów ogółem – 36;
- w okresie objętym badaniem występują w rejestrach ZUS - 34 (94,4%);
- w okresie objętym badaniem nie występują w rejestrach ZUS – 2 (5,6%);
- procent absolwentów, którzy mieli doświadczenie pracy etatowej lub samozatrudnienia przed uzyskaniem dyplomu – 86,1%;

## Poszukiwanie pracy

Tabela 19. Czas poszukiwania pracy

Średni czas (w miesiącach) od uzyskania dyplomu do podjęcia...			
	Osoby, które miały doświadczenie pracy etatowej lub samozatrudnienia przed uzyskaniem dyplomu	Osoby, które nie miały doświadczenia pracy etatowej ani samozatrudnienia przed uzyskaniem dyplomu	Ogółem
pierwszej pracy po uzyskaniu dyplomu	- *	- *	1,37
pierwszej pracy na umowę o pracę po uzyskaniu dyplomu	- *	- *	1,78

\* W systemie ELA brak danych dla poszczególnych kategorii

80% badanych płynnie przeszło z nauki do pracy (puste pola w komórkach tabeli). Zaledwie 20% absolwentów szukało pierwszej pracy 1 miesiąc lub dłużej. Niewielki odsetek osób doświadczył w tym czasie bezrobocia (przynajmniej raz były zarejestrowane jako bezrobotne). Co ciekawe, doświadczyły tego osoby, które przed ukończeniem studiów posiadały doświadczenie pracy etatowej lub samozatrudnienia (tabela 20).

Tabela 20. Procent absolwentów, którzy doświadczyli bezrobocia

Procent absolwentów, którzy mieli doświadczenie bycia bezrobotnym ...			
	Osoby, które miały doświadczenie pracy etatowej lub samozatrudnienia przed uzyskaniem dyplomu	Osoby, które nie miały doświadczenia pracy etatowej ani samozatrudnienia przed uzyskaniem dyplomu	Ogółem
do 31.01.2020	16,1	0	13,9
w pierwszym roku po uzyskaniu dyplom	12,9	0	11,1



Tabela 21. Względny Wskaźnik Bezrobocia

Względny Wskaźnik Bezrobocia ...			
	Osoby, które miały doświadczenie pracy etatowej lub samozatrudnienia przed uzyskaniem dyplomu	Osoby, które nie miały doświadczenia pracy etatowej ani samozatrudnienia przed uzyskaniem dyplomu	Ogółem
do 31.01.2020	1,17	0	1,01
w pierwszym roku po uzyskaniu dyplom	1,05	0	0,9

<sup>1</sup>. Względny Wskaźnik Bezrobocia (WWB) pozwala odnieść bezwzględne wartości ryzyka bezrobocia absolwentów do sytuacji w powiatach, w których mieszkali w okresie objętym badaniem. Interpretacja: wartości WWB poniżej 1 oznaczają, że przeciętnie ryzyko bezrobocia wśród absolwentów było w okresie badania niższe niż stopa bezrobocia w ich powiatach zamieszkania. Im mniejsze wartości WWB, tym lepiej.

Tabela 22. Doświadczenie jakiegokolwiek pracy

Procent absolwentów, którzy mieli doświadczenie <b>jakiegokolwiek pracy</b> ...			
	Osoby, które miały doświadczenie pracy etatowej lub samozatrudnienia przed uzyskaniem dyplomu	Osoby, które nie miały doświadczenia pracy etatowej ani samozatrudnienia przed uzyskaniem dyplomu	Ogółem
do 31.01.2020	90,1	40	83,3
w pierwszym roku po uzyskaniu dyplom	87,1	40	80,6

Jak wynika z tabeli, osoby, które nie miały przed uzyskaniem dyplomu jakiegokolwiek doświadczenia pracy etatowej lub samozatrudnienia zdecydowanie rzadziej w okresie od ukończenia studiów do momentu badania (31.01.2020) miały doświadczenie jakiegokolwiek pracy.

Tabela 23. Doświadczenie pracy na umowę o pracę

Procent absolwentów, którzy mieli doświadczenie pracy na umowę o pracę...			
	Osoby, które miały doświadczenie pracy etatowej lub samozatrudnienia przed uzyskaniem dyplomu	Osoby, które nie miały doświadczenia pracy etatowej ani samozatrudnienia przed uzyskaniem dyplomu	Ogółem
do 31.01.2020	83,9	20	75
w pierwszym roku po uzyskaniu dyplom	80,6	20	72,2

Analogiczny wniosek potwierdza się także w odniesieniu do doświadczenia pracy na umowę o pracę. Absolwenci, którzy w trakcie studiów nie podejmowały aktywności zawodowej rzadziej w okresie od ukończenia studiów do momentu badania miały doświadczenie pracy na umowę o pracę.

Ogółem, doświadczenie samozatrudnienia miało 13,9% absolwentów.

#### Wynagrodzenia

Przeciętne wynagrodzenie brutto w analizowanym okresie wynosiło (dane GUS):

- rok 2018 – 4834,76
- rok 2019 – 5180,8

Tabela 24. Średnie miesięczne wynagrodzenie ze wszystkich źródeł

Średnie miesięczne wynagrodzenia ze wszystkich źródeł ...			
	Osoby, które miały doświadczenie pracy etatowej lub samozatrudnienia przed uzyskaniem dyplomu	Osoby, które nie miały doświadczenia pracy etatowej ani samozatrudnienia przed uzyskaniem dyplomu	Ogółem
do 31.01.2020	- * zł	- * zł	4005.92 zł
w pierwszym roku po uzyskaniu dyplom	- * zł	- * zł	3861.17 zł

\* W systemie ELA brak danych dla poszczególnych kategorii

Z tabeli wynika, że zarobki absolwentów w pierwszych dwóch latach kształtują się poniżej średniej krajowej (mediana 3538.88 zł i 1662.72 zł), są jednak wyższe niż absolwentów studiów dziennych I stopnia. Zarobki 1/5 ankietowanych zbliżają się do średniej krajowej.

Tabela 25. Średnie miesięczne wynagrodzenie z tytułu umów o pracę

Średnie miesięczne wynagrodzenia z tytułu umów o pracę ...			
	Osoby, które miały doświadczenie pracy etatowej lub samozatrudnienia przed uzyskaniem dyplomu	Osoby, które nie miały doświadczenia pracy etatowej ani samozatrudnienia przed uzyskaniem dyplomu	Ogółem
do 31.01.2020	- zł	- zł	3908.11zł
w pierwszym roku po uzyskaniu dyplom	- zł	- zł	3759.44 zł

Tabela 26. Względny Wskaźnik Zarobków

Względny Wskaźnik Zarobków absolwentów ...			
	Osoby, które miały doświadczenie pracy etatowej lub samozatrudnienia przed uzyskaniem dyplomu	Osoby, które nie miały doświadczenia pracy etatowej ani samozatrudnienia przed uzyskaniem dyplomu	Ogółem
do 31.01.2020	-	-	0,88
w pierwszym roku po uzyskaniu dyplom	-	-	0,85

Interpretacja: 1 to średnia wartość w powiecie zamieszkania absolwenta. Im wyższa wartość wskaźnika tym lepiej.

Względny Wskaźnik zarobków studentów niestacjonarnych studiów II stopnia na kierunku zarządzanie kształtuje się na najwyższym poziomie spośród dotychczas omówionych.

#### *Kierunek zarządzanie II stopień, studia stacjonarne*

Rok 2018:

- liczba absolwentów ogółem – 65;
- w okresie objętym badaniem występują w rejestrach ZUS - 50 (76,9%);
- w okresie objętym badaniem nie występują w rejestrach ZUS – 15 (23,1%);
- procent absolwentów, którzy mieli doświadczenie pracy etatowej lub samozatrudnienia przed uzyskaniem dyplomu – 18,5%;

## Poszukiwanie pracy

Tabela 27. Czas poszukiwania pracy

Średni czas (w miesiącach) od uzyskania dyplomu do podjęcia...			
	Osoby, które miały doświadczenie pracy etatowej lub samozatrudnienia przed uzyskaniem dyplomu	Osoby, które nie miały doświadczenia pracy etatowej ani samozatrudnienia przed uzyskaniem dyplomu	Ogółem
pierwszej pracy po uzyskaniu dyplomu	0,27	3,38	2,52
pierwszej pracy na umowę o pracę po uzyskaniu dyplomu	2,55	4,47	3,77

80% badanych poszukiwało pierwszej pracy nie dłużej niż 5 miesięcy, taki sam odsetek absolwentów poszukiwał pracy na umowę o pracę nie dłużej niż 7 miesięcy.

Tabela 28. Procent absolwentów, którzy doświadczyli bezrobocia

Procent absolwentów, którzy mieli doświadczenie bycia bezrobotnym ...			
	Osoby, które miały doświadczenie pracy etatowej lub samozatrudnienia przed uzyskaniem dyplomu	Osoby, które nie miały doświadczenia pracy etatowej ani samozatrudnienia przed uzyskaniem dyplomu	Ogółem
do 31.01.2020	16,7	34	30,8
w pierwszym roku po uzyskaniu dyplom	16,7	30,2	27,7

Tabela 29. Względny Wskaźnik Bezrobocia

Względny Wskaźnik Bezrobocia ...			
	Osoby, które miały doświadczenie pracy etatowej lub samozatrudnienia przed uzyskaniem dyplomu	Osoby, które nie miały doświadczenia pracy etatowej ani samozatrudnienia przed uzyskaniem dyplomu	Ogółem
do 31.01.2020	0,19	2,41	2
w pierwszym roku po uzyskaniu dyplom	0,27	2,39	2

<sup>1</sup>. Względny Wskaźnik Bezrobocia (WWB) pozwala odnieść bezwzględne wartości ryzyka bezrobocia absolwentów do sytuacji w powiatach, w których mieszkali w okresie objętym badaniem. Interpretacja: wartości WWB poniżej 1 oznaczają, że przeciętnie ryzyko bezrobocia

wśród absolwentów było w okresie badania niższe niż stopa bezrobocia w ich powiatach zamieszkania. Im mniejsze wartości WWB, tym lepiej.

Tabela 30. Doświadczenie jakiegokolwiek pracy

Procent absolwentów, którzy mieli doświadczenie <b>jakiegokolwiek pracy</b> ...			
	Osoby, które miały doświadczenie pracy etatowej lub samozatrudnienia przed uzyskaniem dyplomu	Osoby, które nie miały doświadczenia pracy etatowej ani samozatrudnienia przed uzyskaniem dyplomu	Ogółem
do 31.01.2020	91,7	54,7	61,5
w pierwszym roku po uzyskaniu dyplom	91,7	50,9	58,5

Jak wynika z tabeli, osoby które nie miały przed uzyskaniem dyplomu jakiegokolwiek doświadczenia pracy etatowej lub samozatrudnienia zdecydowanie rzadziej w okresie od ukończenia studiów do momentu badania (31.01.2020) miały doświadczenie jakiegokolwiek pracy.

Tabela 31. Doświadczenie pracy na umowę o pracę

Procent absolwentów, którzy mieli doświadczenie pracy na umowę o pracę...			
	Osoby, które miały doświadczenie pracy etatowej lub samozatrudnienia przed uzyskaniem dyplomu	Osoby, które nie miały doświadczenia pracy etatowej ani samozatrudnienia przed uzyskaniem dyplomu	Ogółem
do 31.01.2020	91,7	35,8	46,2
w pierwszym roku po uzyskaniu dyplom	83,3	34	43,1

Absolwenci, którzy w trakcie studiów podejmowali różne rodzaje aktywności zawodowej, z samozatrudnieniem łącznie, lepiej radziły sobie na rynku pracy.

Doświadczenie samozatrudnienia miało ogółem 4,6% absolwentów.

#### Wynagrodzenia

Przeciętne wynagrodzenie brutto w analizowanym okresie wynosiło (dane GUS):

- rok 2018 – 4834,76
- rok 2018 – 5180,8

Tabela 32. Średnie miesięczne wynagrodzenie ze wszystkich źródeł

Średnie miesięczne wynagrodzenia ze wszystkich źródeł ...			
	Osoby, które miały doświadczenie pracy etatowej lub samozatrudnienia przed uzyskaniem dyplomu	Osoby, które nie miały doświadczenia pracy etatowej ani samozatrudnienia przed uzyskaniem dyplomu	Ogółem
do 31.01.2020	3732.49 zł	2228.4 zł	2652.63 zł
w pierwszym roku po uzyskaniu dyplom	3411.84 zł	2157.76 zł	2520.79z ł

Z tabeli wynika, że zarobki absolwentów w pierwszych dwóch latach kształtują się poniżej średniej krajowej, przy czym zarobki osób, które posiadały doświadczenie pracy etatowej lub samozatrudnienia przed uzyskaniem dyplomu były wyższe, niż absolwentów, którzy takiego doświadczenia nie posiadali.

Tabela 33. Średnie miesięczne wynagrodzenie z tytułu umów o pracę

Średnie miesięczne wynagrodzenia z tytułu umów o pracę ...			
	Osoby, które miały doświadczenie pracy etatowej lub samozatrudnienia przed uzyskaniem dyplomu	Osoby, które nie miały doświadczenia pracy etatowej ani samozatrudnienia przed uzyskaniem dyplomu	Ogółem
do 31.01.2020	3569.07 zł	2740.31 zł	3111.03 zł
w pierwszym roku po uzyskaniu dyplom	3096.62 zł	2600.57 zł	2837.03 zł

Także w przypadku dochodów z tytułu pracy na umowę zlecenie zarobki absolwentów, którzy posiadali doświadczenie pracy etatowej lub samozatrudnienia przed uzyskaniem dyplomu były wyższe, niż absolwentów, którzy takiego doświadczenia nie posiadali.

Tabela 34. Względny Wskaźnik Zarobków

Względny Wskaźnik Zarobków absolwentów ...			
	Osoby, które miały doświadczenie pracy etatowej lub samozatrudnienia przed uzyskaniem dyplomu	Osoby, które nie miały doświadczenia pracy etatowej ani samozatrudnienia przed uzyskaniem dyplomu	Ogółem
do 31.01.2020	0,8	0,49	0,58
w pierwszym roku po uzyskaniu dyplom	0,75	0,47	0,55

Interpretacja: 1 to średnia wartość w powiecie zamieszkania absolwenta. Im wyższa wartość wskaźnika tym lepiej.

Drugim źródłem informacji o losach absolwentów kierunku jest badanie cyklicznie realizowane przez Biuro Karier PL. Niestety, rok po ukończeniu studiów wzięło w nim udział zaledwie 42 absolwentów studiów prowadzonych na Wydziale Zarządzania (w tym 7 osób z kierunku *zarządzanie i inżynieria produkcji*, który obecnie prowadzony jest przez Wydział mechaniczny) a 3 lata po ukończeniu studiów zaledwie 45 osób. Pozwala to wyłącznie na charakterystykę losów absolwentów Wydziału a nie poszczególnych kierunków. W tabeli 35 zestawiono najważniejsze dane dotyczące uzyskanych danych

Tabela 35. Charakterystyka zbiorcza losów zawodowych absolwentów Wydziału Zarządzania rok i trzy lata po ukończeniu studiów.

Lp.	Charakterystyka	1 rok	3 lata
1.	Liczba badanych	42	45
2.	Status zatrudnienia: Pracujący Niepracujący Przedsiębiorcy	25 5 0	28 3 3
3.	Relacja: wykonywany zawód – ukończony Wydział PL: Praca w wyuczonym zawodzie Praca w innym zawodzie	17 9	17 11
4.	Forma zatrudnienia: Umowa na okres próbny Umowa na czas określony Umowa na czas nieokreślony Umowa na zastępstwo Umowa zlecenia, o dzieło Inne	11 81 5 2	- 9 19 - -
5.	Wielkość przedsiębiorstwa: Duże przedsiębiorstwo Średnie przedsiębiorstwo Małe przedsiębiorstwo Mikroprzedsiębiorstwo	14 4 5 3	17 6 2 3
6.	Zajmowane stanowisko: Kierownicze Samodzielne (np. specjalista) Podległe (np. asystent) Pracownik fizyczny Inne stanowisko	3 17 3 2 1	3,6% 57,1% 35,7% - 3,6%
7.	Okres poszukiwania pracy: Do miesiąca Od 2 m-cy do 6 m-cy Od 7 m-cy do 12 m-cy Powyżej 12 m-cy Nie szukałem/am, jest to pracodawca, u którego pracowałem/am podczas studiów Nie szukałem/am, jest to moja firma rodzinna	6 9 - 1 8 2	12 12 3 - 1 -
8.	Zmiana pracodawcy: Pierwszy pracodawca Drugi lub trzeci pracodawca Czwarty lub piąty pracodawca Więcej niż piąty pracodawca	11 13 2 -	10 14 2 2

9.	Liczba bezrobotnych absolwentów:	5	3
	Do 3 miesięcy		1
	Od 4 do 6 miesięcy		-
	Od 7 do 12 miesięcy	1	-
	Powyżej 1 roku	4	3
	Nie poszukuje pracy	-	1
10.	Struktura zarobków:		
	Poniżej 2000 zł	15%	11%
	2000-2999 zł	54%	50%
	3000-4999 zł	23%	29%
	5000 zł i powyżej	8%	11%
11.	Formy doskonalenia kwalifikacji zawodowych:		
	Szkolenia, kursy branżowe	58,1%	53,7%
	Kursy językowe	29,0%	14,6%
	Konferencje branżowe	16,1%	12,2%
	Inne studia I stopnia	6,5%	2,4%
	Studia magisterskie	22,6%	-
	Studia podyplomowe	3,2%	4,9%
	Studia doktoranckie	-	-
Nie podnoszę swoich kwalifikacji	16,1%	19,5%	

Absolwenci Wydziału badani rok po ukończeniu studiów za wiedzę i umiejętności najbardziej przydatne w rozwijaniu kompetencji zawodowych uznali: wykorzystywanie komputerów (3,74), diagnozowanie problemów (3,45), poznawanie specyfiki zawodu (3,26), orientację w przepisach branżowych (3,16), rozwiązywanie problemów (np. technicznych – awaria: 3,10), szybkie poznawanie dokumentacji technicznej i organizacyjnej (3,06), generowanie nowych koncepcji, modeli, metod itp. (3,0). Za najmniej przydatne studenci WZ uznali projektowanie techniczne obiektów, procesów (2,19).

Absolwenci Wydziału badani 3 lata po ukończeniu studiów za wiedzę i umiejętności najbardziej przydatne w rozwijaniu kompetencji zawodowych uznali: wykorzystywanie komputerów w pracy zawodowej (4,12), diagnozowanie problemów (3,88), szybkie poznawanie dokumentacji technicznej i organizacyjnej (3,74), kierowanie zespołem (3,53), poznawanie specyfiki zawodu i środowiska pracy (3,50), generowanie nowych koncepcji, modeli, metod itp. (3,21), orientację w przepisach branżowych (3,15) oraz kalkulowanie kosztów i efektywności przedsięwzięć (3,15). Jednocześnie nawet najmniej przydatne wiedza i umiejętności uzyskiwały wyższe średnie niż w badaniu po roku od ukończenia studiów. Ocena przydatności wiedzy i umiejętności nabytych podczas studiów różni się u absolwentów w zależności od czasu, który upłynął od ukończenia studiów. Wraz z jego upływem uznawane są one za bardziej przydatne.

#### 4. Wyniki oceny zajęć przez studentów za rok akademicki 2019/2020

Proces ankietyzacji przeprowadzony został w oparciu o kwestionariusz wprowadzony Zarządzeniem Nr R-56/2017 Rektora Politechniki Lubelskiej z dnia 8 grudnia 2017r. w sprawie szczegółowych elementów Wewnętrznego Systemu Zapewnienia Jakości Kształcenia. Ankietyzacja została przeprowadzona jedynie w semestrze zimowym. Ze



względu na niedostosowanie narzędzia do oceny procesu kształcenia realizowanego w formie zdalnej w semestrze letnim oceny nie przeprowadzono.

Badanie ankietowe zostało przygotowane przez mgr W. Kulika (specjalista ds. technik informacyjnych w Wydziale Zarządzania) i przeprowadzone w formie elektronicznej przy użyciu systemu Wirtualny Dziekanat. Spośród 1211 studiujących na Wydziale Zarządzania, w badaniu udział wzięło 918 studentów, co stanowi 75,8%. Zarówno w przypadku studentów I jak i II stopnia oraz studentów studiów stacjonarnych i niestacjonarnych przekroczony został minimalny wymagany próg 30% frekwencji.

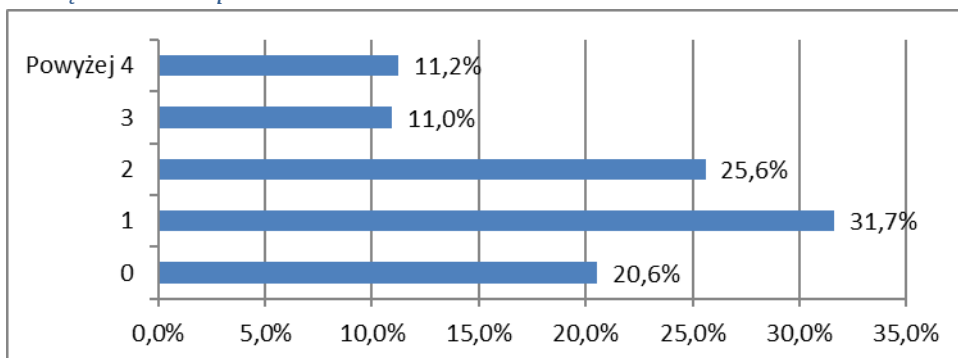
Raport z badań został przygotowany przez dr inż. T. Żmindę - członka WKJK w oparciu o raporty wygenerowane z systemu przez mgr W. Kulika.

Na podstawie wyników badań ankietowych można stwierdzić, iż studenci Wydziału Zarządzania wysoko ocenili jakość procesu dydaktycznego realizowanego przez kadre akademicką prowadzącą zajęcia na Wydziale. Przy pięciostopniowej skali pomiaru, średnie oceny dla poszczególnych kierunków, poziomów i toków studiów wahają się od 4,37 (*inżynieria logistyki*, studia stacjonarne) do 4,84 (*marketing i komunikacja rynkowa*, studia niestacjonarne). Średnia dla całego Wydziału to 4,60. Zgodnie z interpretacją przyjętą w Zarządzeniu Nr R-56/2017 Rektora Politechniki Lubelskiej wartości te odpowiadają ocenom dobry plus i bardzo dobry.

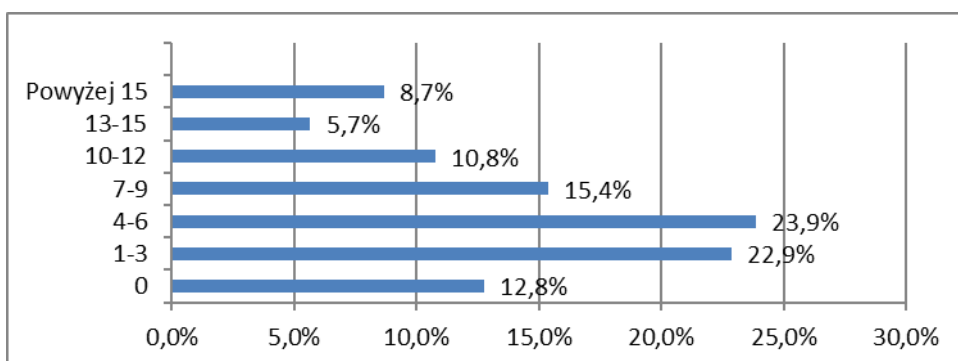
W przypadku studentów *zarządzania* I i II stopnia, *inżynierii logistyki* studiów niestacjonarnych, *marketingu i komunikacji rynkowe* studiów stacjonarnych oraz *finansów i rachunkowości* studiów niestacjonarnych odpowiedzi na poszczególne pytania dotyczące oceny zajęć były praktycznie takie same (różniące ok. 0,1). Na kierunku *finanse i rachunkowość* studenci najwyższej ocenili kulturę, z jaką prowadzący odnoszą się do studentów (4,70) a najniżej przekazywanie treści w sposób przystępny i zrozumiały (4,52). Studenci kierunku *marketing i komunikacja rynkowa* – tryb niestacjonarny najwyżej ocenili przestrzegane przez wykładowców terminów konsultacji i dyżurów (4,93) a najniżej (4,74) przekazywanie treści w sposób przystępny i zrozumiały. Ogółem, najwyższe noty nauczycielom akademickim w semestrze zimowym wystawili studenci kierunków *zarządzanie oraz marketing i komunikacja rynkowa* (4,69), a najniższe - studenci kierunku *inżynieria logistyki* (4,39).

Poziom uczestnictwa studentów w zajęciach kształtuje się na wysokim poziomie. Ponad 82% badanych deklaruje, iż uczestniczy we wszystkich lub ponad  $\frac{3}{4}$  zajęć. Niestety, wzorem lat ubiegłych, niski jest nakład pracy własnej studenta. Szczegółowe wyniki dla poszczególnych kierunków studiów zawierają wykresy 1-8.

### Zarządzanie I stopień

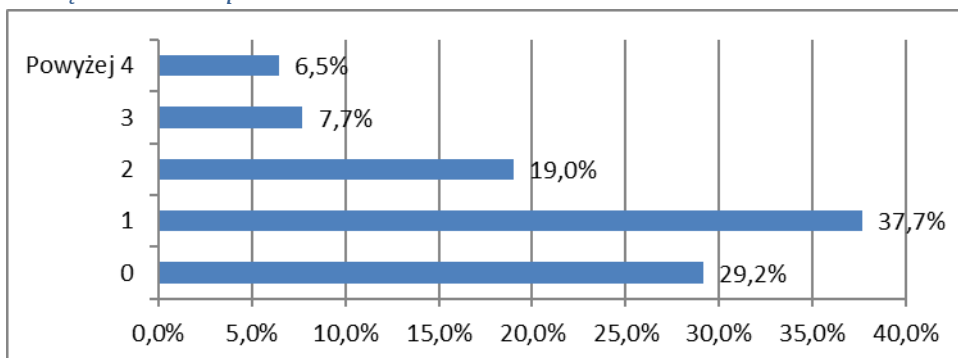


Wykres 1. Przeciętny dodatkowy czas w tygodniu przeznaczany na naukę (rozkład odpowiedzi)

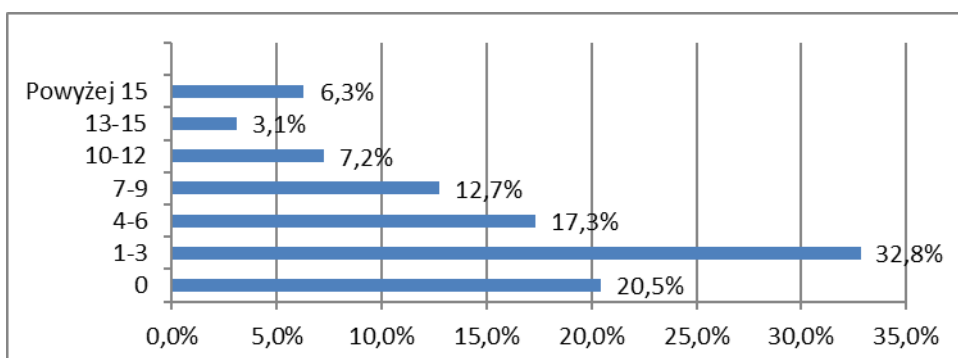


Wykres 2. Przeciętny dodatkowy czas w tygodniu przeznaczany na przygotowanie do zaliczenia końcowego lub egzaminu (rozkład odpowiedzi)

### Zarządzanie II stopień

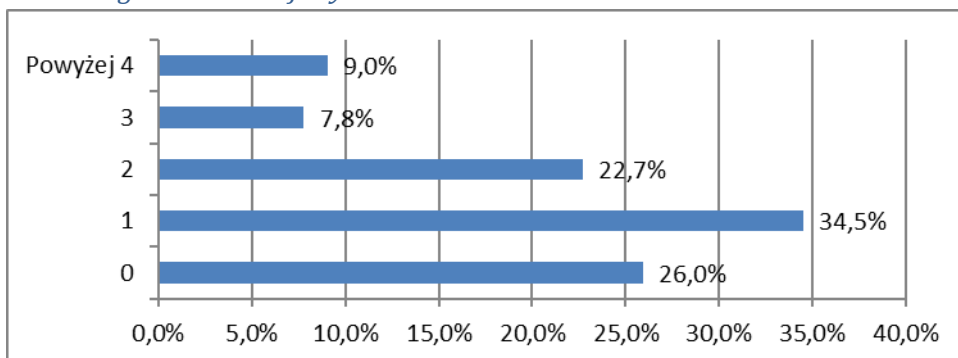


Wykres 3. Przeciętny dodatkowy czas w tygodniu przeznaczany na naukę (rozkład odpowiedzi)

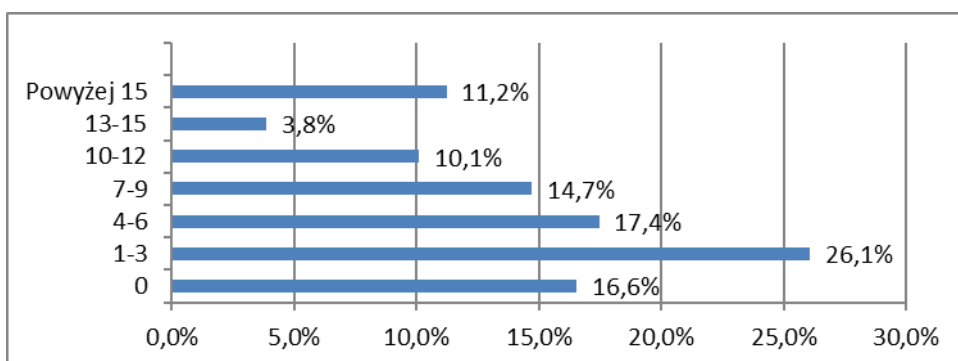


Wykres 4. Przeciętny dodatkowy czas w tygodniu przeznaczany na przygotowanie do zaliczenia końcowego lub egzaminu (rozkład odpowiedzi)

### Marketing i komunikacja rynkowa

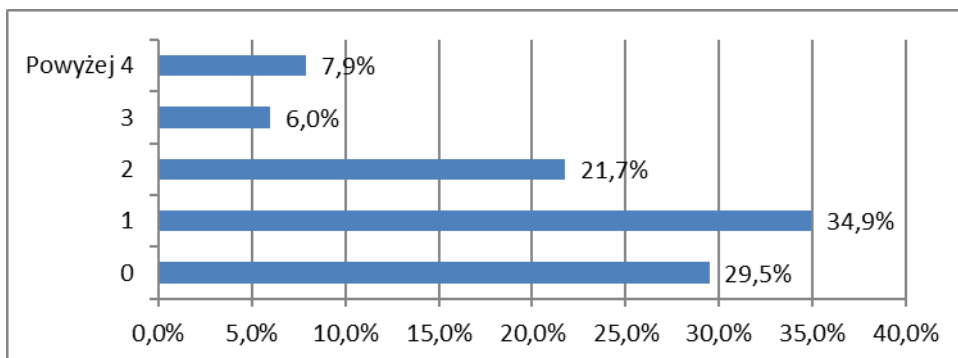


Wykres 5. Przeciętny dodatkowy czas w tygodniu przeznaczany na naukę (rozkład odpowiedzi)

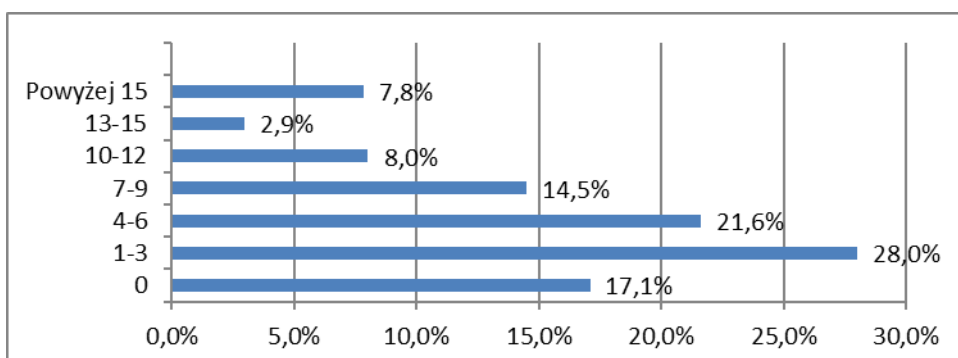


Wykres 6. Przeciętny dodatkowy czas w tygodniu przeznaczany na przygotowanie do zaliczenia końcowego lub egzaminu (rozkład odpowiedzi)

### Finanse i rachunkowość

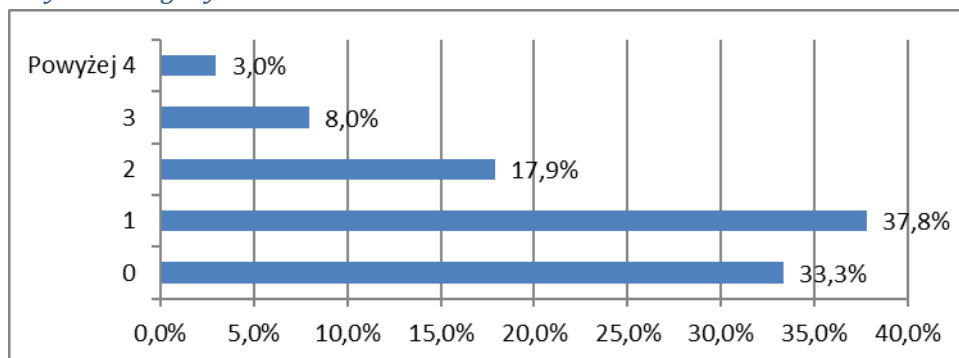


Wykres 7. Przeciętny dodatkowy czas w tygodniu przeznaczany na naukę (rozkład odpowiedzi)

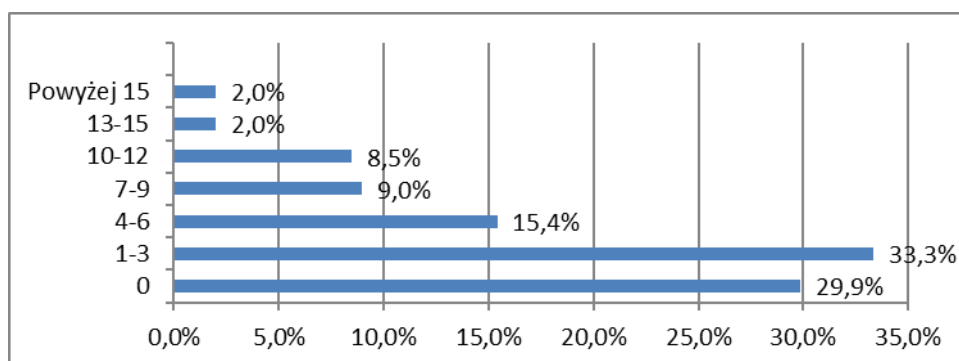


Wykres 8. Przeciętny dodatkowy czas w tygodniu przeznaczany na przygotowanie do zaliczenia końcowego lub egzaminu (rozkład odpowiedzi)

## Inżynieria logistyki



Wykres 9. Przeciętny dodatkowy czas w tygodniu przeznaczany na naukę (rozkład odpowiedzi)



Wykres 10. Przeciętny dodatkowy czas w tygodniu przeznaczany na przygotowanie do zaliczenia końcowego lub egzaminu (rozkład odpowiedzi)

Studenci Wydziału Zarządzania bardzo rzadko korzystali z możliwości uczestnictwa w konsultacjach. 66% studentów II stopnia *zarządzania* zadeklarowało, iż w ogóle nie uczestniczyli w konsultacjach, dla studentów I stopnia *zarządzania* odsetek ten wynosił 68%, *marketingu i komunikacji rynkowej* – 72%, *finansów i rachunkowości* – 77% a *inżynierii logistyki* – 82%.

Pełne sprawozdanie z ankietyzacji zawiera Załącznik 2.

## 5. Ocena jakości kształcenia na poszczególnych kierunkach studiów prowadzonych w Wydziale<sup>3</sup>

### 5.1. Finanse i rachunkowość

Rada programowa kierunku *finanse i rachunkowość* przedstawiła obszernie dane pozwalające na określeniu stopnia osiągnięcia efektów uczenia dla poszczególnych przedmiotów realizowanych w programie studiów, praktyk oraz procesu dyplomowania. W sprawozdaniu ujęto wnioski płynące z poszczególnych rodzajów analiz natomiast pełne sprawozdanie rady zawiera Załącznik 3. Pominięto natomiast szczegółowe wyniki dotyczące ankietyzacji.

#### *Wnioski dotyczące stopnia osiągnięcia przedmiotowych efektów uczenia się*

- Na pierwszym semestrze najwięcej studentów miało problemy z osiągnięciem w trakcie zajęć efektów z wiedzy z przedmiotów *Finanse* oraz *Podstawy prawa*. W pierwszym przypadku w pierwszym terminie oceny pozytywnej nie uzyskało 20,1% studentów, a w drugim aż 29,6%.
- Analiza rozkładu ocen w pierwszym semestrze potwierdza, że uzyskanie efektów przedmiotowych z wiedzy objętej wykładem przedmiotu *Finanse* jest dla studentów stosunkowo trudne – średnia ocen z pierwszego terminu wyniosła 3,30, dla studentów stacjonarnych i była to najniższa średnia spośród ogółu zajęć tego semestru – wyniosła ona poniżej 3,51 tj. dolnej granicy odchylenia standardowego od średniej ogółu wszystkich ocen dla wszystkich przedmiotów. Względnie nisko na tle innych przedmiotów wypada także osiągnięcie efektów przedmiotowych z wiedzy w ramach wykładów z *Mikroekonomii*. Na studiach zaocznych z kolei ponadprzeciętnie słabe efekty studenci uzyskali z wiedzy z zakresu *Podstaw prawa* - średnia ocen pierwszego podejścia wyniosła zaledwie 2,71, przy dolnej granicy odchylenia standardowego dla wszystkich przedmiotów i wszystkich ocen wynoszącej 3,35. Poniżej tej granicy, na studiach zaocznych, znalazła się średnia ocen także z takich zajęć jak: ćwiczenia z *Rachunku kosztów w przedsiębiorstwie* i wykłady z *Rachunkowości*. Studenci zaoczeni mają zatem, podobnie jak studenci dzienni głównie problemy z osiąganiem efektów z zakresu wiedzy. Warto jednak zauważyć, że ponadprzeciętnie wysokie oceny studenci (tak dzienni jak i zaoczeni) osiągnęli w zakresie efektów wiedzy z przedmiotu *Ubezpieczenia gospodarcze* – rozkład ocen może jednak sugerować, na słabą miarodajność zastosowanej metody oceny w tym przypadku.
- Na drugim semestrze najwięcej problemów studentom przysporzyło przyswojenie umiejętności w ramach przedmiotu *finanse publiczne* – w tym przypadku 18% osób nie uzyskało pozytywnej oceny w pierwszym podejściu. Natomiast wśród efektów z wiedzy najtrudniej studentom było uzyskać efekty przedmiotu *Podstawy zarządzania* (11,8% nie zaliczyło w pierwszym terminie).
- Rozkład ocen z przedmiotów drugiego semestru wskazuje, że ponadprzeciętnie nisko zostały ocenione efekty uczenia się ze *Statystyki opisowej* (dotyczy całego przedmiotu, zarówno w trybie studiów stacjonarnych jak i niestacjonarnych) oraz efekty z zakresu wiedzy z *Podstaw zarządzania*. Ponadprzeciętnie wysoko natomiast oceniono efekty

---

<sup>3</sup> Dane zawarte w tej części raportu pochodzą ze sprawozdań Rad Programowych i dotyczą głównych wniosków płynących z prowadzonych analiz oraz najważniejszych działań. Pełne sprawozdania zawierają załączniki 4-7.

uczenia się z *Języka obcego* oraz umiejętności kształtowane w ramach ćwiczeń z *Rachunkowości finansowej*.

- W trzecim semestrze najtrudniejsze dla studentów okazały się być do uzyskania efekty wiedzy przypisane do przedmiotu *Ekonometria* – w pierwszym terminie pozytywną ocenę z wykładu zdobyło 76,6% studentów. W tym przypadku nawet drugi termin nie potwierdził pozytywnych efektów uczenia się 14% studentów.
- Oceny uzyskane przez studentów stacjonarnych trzeciego semestru potwierdzają, że najtrudniej studentom osiągać efekty z wiedzy z *Ekonometrii*, ale ponadto także względnie słabo ocenione zostały efekty z wiedzy w ramach wykładu z *Analizy finansowej* oraz *Prawa gospodarczego*. Z kolei ponadprzeciętnie wysoko zostały ocenione efekty z umiejętności kształtowane w ramach przedmiotu *Informatyka w rachunkowości*. Na studiach niestacjonarnych stosunkowo gorzej na tle innych zajęć także wypadają oceny efektów z zakresu *Analizy finansowej* i *Prawa gospodarczego*, względnie wysokie oceny natomiast uzyskali studenci z *Organizacji pracy i obsługi klienta*.
- W czwartym semestrze studenci uzyskali bardzo dobre efekty uczenia się, niemal wszystkie przedmioty zostały zaliczone w pierwszym podejściu.
- Rozkład ocen studentów stacjonarnych wskazuje, że największe problemy studenci mieli z osiągnięciem efektów przedmiotowych zajęć z zakresu *Zasad ewidencji i wyceny* dotyczy to zarówno ćwiczeń jak i wykładów z tego przedmiotu, problemy mieli zarówno studenci zaoczni jak i dzienni. Sklania to do rozważenia modyfikacji sylabusu tego przedmiotu, ewentualnie rozważenie poprawy programu studiów w kierunku wymiany przedmiotu. Względnie słabo zostały ocenione także efekty z umiejętności kształtowanych w ramach laboratorium z *E-biznesu*. Z kolei wyjątkowo wysokie oceny studenci uzyskali z przedmiotu *Opodatkowanie działalności gospodarczej*. Średnia ocen na studiach dziennych bliska 4,91 zarówno z wykładów jak z ćwiczeń sugeruje dużą łatwość osiągnięcia efektów z tego przedmiotu. Także studenci zaoczni z tego przedmiotu uzyskali wyjątkowo wysokie oceny. Warto poddać analizie treści przedmiotu pod kątem zbieżności treści programowych z innymi przedmiotami i wyeliminowania ewentualnych powtórzeń.
- Na piątym semestrze najwięcej problemów sprawiło studentom osiągnięcie efektów przypisanych do przedmiotu *Biznes plan*, w szczególności dotyczy to efektów z zakresu umiejętności przypisanych do zajęć projektowych - aż 11,5% studentów nie było w stanie osiągnąć efektów z zakresu umiejętności w pierwszym i drugim terminie, dopiero w trzecim terminie potwierdzili oni osiągnięcie pozytywnych efektów z tego zakresu.
- Analiza rozkładu ocen w piątym semestrze w ramach poszczególnych przedmiotów ukazuje, że najtrudniej studentom było osiągnąć efekty z wiedzy z zakresu *Finansów przedsiębiorstw* oraz z *Prawa cywilnego*. Na studiach dziennych problemy studentom sprawiło także osiągnięcie efektów z zakresu umiejętności kształtowanych w ramach projektu z *Biznes Planu*. Pewien dysonans ocen występuje w przypadku przedmiotu *Współpraca podmiotu gospodarczego z bankiem* – z jednej strony studenci uzyskują stosunkowo słabe oceny osiągnięcia efektów wiedzy i jednocześnie ponadprzeciętnie wysokie efekty z zakresu umiejętności. Przyczynę tego stanu ujawnia analiza treści sylabusu, która ukazuje pokrycie się części treści ćwiczeniowych z treściami

podejmowanymi na innych przedmiotach, dlatego warto rozważyć zamianę przedmiotu w siatce programowej. Studenci piątego roku wyjątkowo wysokie oceny osiągnęli także w ramach przedmiotu *Uproszczone formy opodatkowania* – tu też analiza sylabusów skłoniła Radę do rekomendacji zmiany treści programowej w celu wyeliminowania powtórzeń z przedmiotem *Opodatkowanie działalności gospodarczej* (realizowanym na semestrze 4).

- Na szóstym semestrze przedmiotowe efekty uczenia studenci w zdecydowanej większości uzyskali już w pierwszym terminie.
- Analiza rozkładu ocen z poszczególnych przedmiotów semestru 6 zwraca uwagę na stosunkowo niskie na tle innych oceny efektów z przedmiotu *Audyt systemów*, w szczególności dotyczy to studentów dziennych. Względnie słabo oceniono także efekty z *Rachunkowości zarządczej*. Warto zatem rozważyć modyfikację sylabusów, tak by ułatwić studentom uzyskiwanie efektów na ostatnim semestrze studiów. Rada rekomenduje zastąpienie przedmiotu *Audyt systemów rachunkowości* przedmiotem *Podstawy rewizji finansowej*.
- Zbiorcze zestawienie terminów osiągnięcia założonych efektów uczenia się ukazuje, że na studiach stacjonarnych ponad 93,2% studentów uzyskuje pozytywną ocenę już w pierwszym terminie. Przy czym, od drugiego semestru jest to już ponad 97,5%. Z kolei w trzecim terminie niemal wszyscy uzyskują założone na dany semestr efekty uczenia się – wyjątek stanowi jednak semestr pierwszy, w którym ma miejsce wyraźny „odsiew” studentów – tu ocenę pozytywną po terminie 3 uzyskało w analizowanym roku 95,7% studentów. Podobny syndrom „odsiewu” można dostrzec także w pierwszym semestrze studiów niestacjonarnych, w istocie jest on jeszcze silniejszy niż na studiach dziennych. Na studiach zaocznych osiągnięcie założonych efektów uczenia się na każdym semestrze wymaga więcej czasu. W pierwszym terminie, pierwszego semestru ocenę pozytywną uzyskało niecałe 90% studentów, a po trzecim terminie było to 93,3%. Dla studentów niestacjonarnych trudnym okazał się być w analizowanym roku akademickim także semestr drugi – ocenę pozytywną w pierwszym terminie zdobyło zaledwie 86,6%, a po trzech terminach było to jedynie 91,1% studentów.
- Wskaźnik powtarzalności semestrów i lat jest na poziomie 0, ale wynika to z dużej liczby skreśleń studentów. Skreślenia studentów są częstszą przyczyną zaprzestania studiów przez studentów, aniżeli ich samodzielna rezygnacja. Wskaźnik skreśleń studentów po pierwszym roku jest stosunkowo wysoki – łącznie na studiach stacjonarnych i niestacjonarnych objął 22 osoby z czego samodzielne rezygnacje studentów stanowiły zaledwie 18%. Problemem jest zatem trudność zaliczenia, w szczególności semestru pierwszego. Z drugiej strony niskie wskaźniki powtarzalności przedmiotów sugerują, że niekiedy studenci skreśleni mieli problem z zaliczeniem znaczącej liczby przedmiotów – co może wskazywać na prawidłowość procesu selekcji osób mających ograniczone predyspozycje do studiowania.
- Spora część skreśleń studentów dotyczy także osób po szóstym semestrze – w wyniku braku złożenia w terminie pracy dyplomowej. Oznacza to, że wielu studentów nie podejmuje trudu pisania pracy lub nie dokłada wystarczających starań w tym zakresie. Zalecenie: Przekazanie promotorom, aby w większym stopniu monitorowali systematyczność pisania pracy dyplomowej.

### *Wnioski dotyczące stopnia osiągnięcia przedmiotowych efektów uczenia się*

- Wyniki egzaminów dyplomowych dają pozytywny obraz osiągnięcia kierunkowych efektów uczenia się. Studenci studiów stacjonarnych osiągają efekty w wyższym stopniu - wyrazem tego jest wyższa ich średnia ocen egzaminów dyplomowych, jak i ocen na dyplomach w stosunku do studentów niestacjonarnych. Wyniki osiągnięte na egzaminie dyplomowym przez studentów niestacjonarnych są znacząco niższe - ich średnia wynosi 3,41, wobec 4,25 dla studentów dziennych. Zalecenie: zwrócenie uwagi prowadzącym zajęcia na studiach niestacjonarnych, aby więcej uwagi w trakcie zajęć poświęcali kluczowym zagadnieniom objętym końcowym egzaminem dyplomowym (ujętych w spisie zagadnień na egzamin dyplomowy). Zwrócenie uwagi promotorom, głównie prowadzącym prace studentów niestacjonarnych, aby uświadamiali studentom wagę egzaminu dyplomowego i konieczność sumiennego przygotowania się do niego po napisaniu pracy dyplomowej.
- Odsetek osób podchodzących do egzaminu dyplomowego w terminie jest stosunkowo niski. Szczególnie na studiach niestacjonarnych. W badanym roku jest on jednak względnie mało miarodajny z uwagi na utrudniony dostęp dyplomantów do literatury i zaburzenie kontaktu tradycyjnego (przejsie na kontakt zdalny) na linii promotor-dyplomant z uwagi na stan pandemiczny w Polsce. Zalecenie: pilnowanie większej dyscypliny pisania pracy przez studentów, zalecenie promotorom regularniejszego kontaktu (w celu monitorowania postępów pracy) z dyplomantami. W perspektywie strategicznej: rozważenie wprowadzenia seminarium na ostatnim semestrze, co mogłoby wymusić stały kontakt dyplomantów z promotorami.
- Odsetek niezdanych egzaminów dyplomowych nie budzi zastrzeżeń. Wszyscy dyplomanci, którzy złożyli pracę i podeszli do egzaminu dyplomowego zdali go. Tylko 4 osoby nie zdały egzaminu dyplomowego w pierwszym terminie, ale zdołały uczynić to w terminie poprawkowym. Oznacza to, że kierunkowe efekty uczenia się zostały osiągnięte.
- Nie stwierdzono istotnych różnic między ocenami promotorów i recenzentów.

### *Wnioski dotyczące oceny rodzajów i form zajęć przez studentów, ocen i opinii pracodawców odnośnie studentów odbywających praktyki*

- Analiza ocen przedmiotów zwraca szczególną uwagę na znacząco odbiegającą od pozostałych niską ocenę przedmiotu *Informatyka w rachunkowości* – przedmiot ten uzyskał dwie najgorsze noty z całego zestawienia, odpowiadają one wprawdzie ocenom pozytywnym, jednak względnie niskim - odpowiednio dostatecznej (wykład na studiach niestacjonarnych) i dostatecznej plus (laboratorium na studiach niestacjonarnych). Nieznacznie lepiej wypadła ocena tego przedmiotu na studiach stacjonarnych – jednak i w tym przypadku była to ocena dobra, czyli jedna z najniższych (ocenę mniejszą niż dobry plus uzyskało wyłącznie 5 przedmiotów).
- Udział studentów w praktykach jest stosunkowo zróżnicowany. O ile wszyscy studenci podejmujący praktykę po drugim roku zaliczyli ją w terminie i uzyskali bardzo pozytywne oceny, o tyle pewna część studentów zobowiązana podjąć praktykę już po pierwszym roku studiów nie wywiązała się z tego obowiązku, w wyniku czego nie uzyskała zaliczenia praktyki studenckiej. Trzeba brać jednak pod uwagę



ograniczone warunki dostępności do miejsc odbywania praktyki związane z okresem pandemicznym oraz utrudniony przepływ informacji na linii opiekun praktyk – studenci pierwszego roku wynikający z przejścia w marcu na pracę zdalną. Dlatego rekomendować należy opiekunom praktyk wczesne informowanie studentów pierwszego roku o obowiązku podjęcia praktyki jak i o potencjalnych miejscach odbycia praktyki.

- Mając na uwadze uogólniony (uśredniony) obraz oceny praktyk studenckich, jak również ujęte w sprawozdaniach opinie pracodawców, można konstatować, że założone efekty uczenia się określone dla kierunku *finanse i rachunkowość* zostały osiągnięte.
- Wyniki badania w 2019 roku ujawniają, że 47,6 % absolwentów było osobami pracującymi, przy czym po studiach stacjonarnych pracę podjęło 35,3% absolwentów, a po studiach niestacjonarnych 89,5% absolwentów – należy mieć jednak na uwadze, że studenci zaoczni często już w trakcie studiów są osobami pracującymi. Brak jednocześnie danych o liczbie absolwentów kontynuujących naukę utrudnia pełną ocenę losów absolwentów. Biorąc pod uwagę, że kierunek *finanse i rachunkowość* jest na studiach I stopnia, przytoczone wskaźniki uznać należy jako satysfakcjonujące – tym bardziej, że tylko 6 spośród 21 kierunków charakteryzował większy odsetek pracujących absolwentów. Warto jednak rozważyć wprowadzenie zmian w programie studiów, które będą uwzględniały potrzeby sektora nowoczesnych usług dla biznesu i uwzględnią potrzeby/sugestie lokalnych potencjalnych pracodawców absolwentów kierunku.
- Analiza form zatrudnienia absolwentów kierunku *finanse i rachunkowość* ujawnia, że absolwenci tego kierunku rzadko podejmują własną działalność gospodarczą (5% absolwentów). Najczęstszą formą zatrudnienia jest praca w oparciu o umowy cywilnoprawne (53%), nieznacznie rzadszą natomiast umowa o pracę (43%). Taką strukturę zatrudnienia absolwentów kierunku *finanse i rachunkowość* determinuje głównie struktura zatrudnienia studentów studiów stacjonarnych, bowiem w przypadku absolwentów studiów niestacjonarnych, wyraźnie dominuje zatrudnienie w oparciu o umowę o pracę. Po studiach zaocznych, aż 71% pracujących absolwentów pracowało na podstawie umowy o pracę, tylko 24% w oparciu o umowy cywilnoprawne.
- Absolwenci kierunku najczęściej podejmują pracę w wyuczonym zawodzie – dotyczy to 67,5% pracujących (wśród absolwentów studiów dziennych jest to 65,2%, a zaocznych 70,6%). Przytoczony odsetek oznacza jednocześnie, że co trzeci pracujący absolwent podjął pracę poza obszarem swojej wyuczonej specjalizacji.

#### *Podsumowanie*

W świetle przeprowadzonych analiz, stopień realizacji zakładanych efektów kształcenia oraz przebieg procesu dydaktycznego na kierunku *finanse i rachunkowość* należy ocenić pozytywnie. Zdecydowana większość studentów osiąga zakładane efekty przedmiotowe już w pierwszym terminie, pozwala to osiągnąć im także efekty kierunkowe czego wyrazem są pozytywne wyniki egzaminów dyplomowych oraz oceny dyplomowe.

Przeprowadzona analiza pozwoliła zidentyfikować jednak pewne niedoskonałości, które zostały wyszczególnione wyżej. **Rada Programowa mając na względzie ewolucjonizm zmian rekomenduje do rozważenia następujące działania:**

- należy mobilizować studentów do czytania literatury przedmiotu ułatwiającej opanowywanie efektów z zakresu wiedzy, zachęcać do systematycznego uczestniczenia w wykładach i rekomendować prowadzącym rozważenie częstszej weryfikacji stopnia osiągnięcia efektów wiedzy (oceny formującej).
- analizę i rozważenie zmian w sylabusach wybranych przedmiotów, w tym w szczególności (wytypowane przez Radę): *Zasad ewidencji i wyceny instrumentów finansowych, Współpracy podmiotu gospodarczego z bankiem, Audytu systemów rachunkowości, Opodatkowania działalności gospodarczej, Uproszczonych form prowadzenia rachunkowości, Rachunkowości zarządczej.*
- pilnowanie większej dyscypliny pisania pracy przez studentów, zalecenie promotorom regularniejszego kontaktu (w celu monitorowania postępów pracy) z dyplomantami. W perspektywie strategicznej: rozważenie wprowadzenie seminarium na ostatnim semestrze, co mogłoby wymusić stały kontakt dyplomantów z promotorami.
- zwrócenie uwagi prowadzącym zajęcia na studiach stacjonarnych, aby więcej uwagi w trakcie zajęć poświęcali kluczowym zagadnieniom objętym końcowym egzaminem dyplomowym (ujętych w spisie zagadnień na egzamin dyplomowy). Zwrócenie uwagi promotorom, głównie prowadzących prace studentów niestacjonarnych, aby uświadamiali studentom wagę egzaminu dyplomowego i konieczność sumiennego przygotowania się do niego po napisaniu pracy dyplomowej;
- opiekunom praktyk wczesne informowanie studentów pierwszego roku o obowiązku podjęcia praktyki jak i o potencjalnych miejscach odbycia praktyki;
- wprowadzenie zmian w programie studiów, które będą uwzględniały potrzeby sektora nowoczesnych usług dla biznesu i uwzględnią potrzeby/sugestie lokalnych potencjalnych pracodawców absolwentów kierunku.

## 5.2. Inżynieria logistyki

Rada programowa kierunku *inżynieria logistyki* przedstawiła analizy pozwalające na określenie stopnia osiągnięcia efektów uczenia się dla poszczególnych przedmiotów realizowanych w programie studiów, praktyk oraz procesu dyplomowania. W sprawozdaniu ujęto wnioski płynące z poszczególnych rodzajów analiz natomiast pełne sprawozdanie rady, wraz z analizą wyników ankietyzacji dotyczącej oceny zajęć przez studentów, zawiera Załącznik 5.

### *Wnioski dotyczące stopnia osiągnięcia przedmiotowych efektów uczenia się*

- Po pierwszym semestrze najwięcej osób nie zaliczyło w pierwszym terminie przedmiotu *Matematyka*, gdzie na studiach stacjonarnych osiągnięto zdawalność na poziomie 48,08%, zaś na niestacjonarnych – 60%. Drugi przedmiot, z zaliczeniem którego w pierwszym terminie studenci I semestru mieli trudności to na studiach stacjonarnych *Podstawy zarządzania* (zdawalność - 54,81%), zaś na studiach niestacjonarnych *Fizyka* (zdawalność - 70%).

- Po pierwszym semestrze na studiach stacjonarnych liczba osób powtarzających *Matematykę* po ostatnim terminie zaliczeń to 11 osób, *Podstawy zarządzania* - 4 osoby oraz po jednej osobie z przedmiotów: *Fizyka*, *Materiały w naukach inżynierskich*, *Makroekonomia*, *Podstawy prawa prywatnego*. Po pierwszym semestrze na studiach niestacjonarnych liczba osób powtarzających *Fizykę* i *Podstawy zarządzania* to 2 osoby i po jednej osobie z przedmiotów: *Materiały w naukach inżynierskich*, *Inżynieria systemowa*, *Makroekonomia*, *Podstawy prawa prywatnego*.
- W semestrze II trudności zaliczenia w pierwszym terminie (zdawalność poniżej 80%) na studiach stacjonarnych miało 27,45% studentów w przypadku przedmiotu *Wprowadzenie do finansów i rachunkowości*, zaś na studiach niestacjonarnych *Technologie informacyjno-komunikacyjne w logistyce* (26,67%). Po drugim semestrze na studiach stacjonarnych liczba osób powtarzających przedmiot *Technologie informacyjno-komunikacyjne w logistyce* to 3 osoby, *Praktykę studencką* - 1 osoba i *Rachunek prawdopodobieństwa i statystyka* również 1 osoba. Na studiach niestacjonarnych tylko jedna osoba powtarza przedmiot *Mikroekonomia*.
- Po semestrze III najwięcej studentów nie zaliczyło w pierwszym terminie (zdawalność poniżej 80%) przedmiotu *Grafika inżynierska*, gdzie trudności miało 27,27% osób oraz przedmiotu *Laboratorium metod statystycznych* (29,55%). Po tym semestrze tylko jedna osoba nie zaliczyła przedmiotu *Podstawy metrologii*.
- W semestrze IV 25,58% studentów miało trudności z zaliczeniem w pierwszym terminie (zdawalność poniżej 80%) przedmiotu *Podstawy projektowania inżynierskiego*, który będzie powtarzany przez 5 osób. Trudności studentom przysporzył również przedmiot *Podstawy automatyzacji*, którego zdawalność w pierwszym terminie wynosi 74,42%, a który powtarzany będzie przez jedną osobę. Dodatkowo jedna osoba będzie powtarzała przedmiot *Zarządzanie projektami logistycznymi*.

Dodatkowo w trakcie roku akademickiego 2019/2020 członkowie Rady Programowej rozmawiali ze studentami o ich problemach z poszczególnymi przedmiotami i jakiego rodzaju są to problemy. Studenci zgłaszali, że nie mają podstaw do takich przedmiotów jak *Podstawy projektowania inżynierskiego* oraz *Podstawy automatyzacji*, które są na II roku studiów. Problem ten był zgłaszany prowadzącym przedmioty. Przedmioty te, w związku ze zmianą programów studiów zostały zastąpione bardziej adekwatnymi przedmiotami związanymi z obszarem inżynierii produkcji. Ponadto w przypadku studentów z Ukrainy (i innych państw dawnego ZSRR) zauważono trudności w zrozumieniu niektórych tematów.

Wnioski:

- należy w ramach wykładów na bieżąco w trakcie semestru weryfikować opanowanie trudniejszych partii materiału przekazywanej w formie wykładu. W zidentyfikowanych przypadkach trudności w opanowaniu materiału należy proponować konsultacje;

- należy w trakcie ćwiczeń i laboratoriów weryfikować bieżące umiejętności studentów i wskazywać poprawne rozwiązania stawianych problemów. W zidentyfikowanych przypadkach trudności w opanowaniu umiejętności należy proponować konsultacje;
- w przypadku studentów z Ukrainy (i innych państw dawnego ZSRR) rekomenduje się dokładną weryfikację znajomości języka polskiego przed przyjęciem na studia, w czasie studiów zaś samopomoc studencką i częste korzystanie z konsultacji.

#### *Wnioski dotyczące stopnia osiągnięcia efektów uczenia się dla pracy dyplomowej i egzaminu dyplomowego*

Nie dotyczy – brak absolwentów.

#### *Wnioski dotyczące oceny rodzajów i form zajęć przez studentów, ocen i opinii pracodawców odnośnie studentów odbywających praktyki*

- Analizując wyniki ankiet studenckich można stwierdzić, że najniższa średnia ocena z ankiet na I roku to wartość 3,86, a najwyższa – 4,78, na II roku zaś najniższa – 3,66, a najwyższa 4,28. Średnia ocen ankiet studenckich to na I roku to 4,53, a mediana 4,64, zaś na II roku średnia 4,02, a mediana 4,09. Można zatem wnioskować, że studenci oceniają prowadzących i zajęcia, w których uczestniczą na ocenę dobrą.
- Pracodawcy bardzo pozytywnie oceniają studentów kierunku Inżynieria logistyki. W ankietach ewaluacyjnych opinii pracodawców na temat praktyk studentów I roku pracodawcy w większości przypadków zaznaczali odpowiedź „zdecydowanie tak” we wszystkich wymienionych obszarach, tj.: obowiązkowość, rzetelność w realizacji zadań, zaangażowanie w pracę, przestrzeganie przepisów obowiązujących w instytucji, terminowe przedstawianie dokumentacji z praktyki, samodzielność w działaniu, umiejętność planowania pracy własnej, komunikacja interpersonalna. W przypadku kilku studentów w danych obszarach zaznaczone były odpowiedzi „raczej tak”, nie zaobserwowano jednocześnie niższych ocen.

#### *Podsumowanie*

Biorąc pod uwagę przytoczone dane, dotyczące zaliczeń przedmiotów zrealizowanych zgodnie z programem studiów na I i II roku studiów stacjonarnych i I roku studiów niestacjonarnych oraz udziału w praktykach, można stwierdzić, że założone efekty uczenia się określone dla kierunku *inżynieria logistyki* zostały osiągnięte. Najważniejsze wnioski oraz rekomendacje:

- Należy mobilizować studentów do bieżącego opanowywania wiedzy i uzyskiwania umiejętności, aby w mniejszym stopniu wykorzystywali wszystkie przewidziane regulaminem terminy zaliczeń.
- Rekomenduje się zwiększenie weryfikacji bieżącego stopnia opanowania wiedzy w trakcie semestru w celu identyfikacji tematów trudnych do opanowania i wymagających powtórzeń.
- Rekomenduje się korzystanie w większym stopniu przez studentów z konsultacji z prowadzącymi zajęcia w celu wyjaśnienia pojawiających się problemów i wątpliwości.

- Studentom cudzoziemcom mającym trudności z językiem polskim rekomenduje się korzystanie z samopomocy studenckiej oraz częstsze konsultacje z prowadzącymi zajęcia.

### 5.3. Marketing i komunikacja rynkowa

Rada programowa kierunku *marketing i komunikacja rynkowa* przedstawiła analizy pozwalające na określenie stopnia osiągnięcia efektów uczenia się dla poszczególnych przedmiotów realizowanych w programie studiów, omówiła przebieg praktyk oraz podsumowała wyniki egzaminu dyplomowego. Wyniki analiz dla poszczególnych semestrów i toków studiów zawiera Załącznik 6.

#### *Wnioski dotyczące stopnia osiągnięcia przedmiotowych efektów uczenia się*

Przewodnicząca RP, z perspektywy kierowania Katedrą Marketingu., bardzo pozytywnie oceniła pracę dydaktyczną pracowników KM tworzących trzon dydaktyczny na kierunku MiKR.

Członkowie RP MiKR szczegółowo przeanalizowali za rok akademicki 2019/2020: raporty średnich ocen uzyskanych przez studentów MiKR na koniec pierwszego, drugiego, trzeciego oraz czwartego semestru w rozbiciu na kolejne podejścia, raporty statusów, raporty braków oraz listy skreśleń (Zał. 2 – 28). Rada Programowa przeanalizowała otrzymane oceny.

W przypadku MiKR na I semestrze powtarzane będą przedmioty:

- Matematyka: W+E - 8 osób, ĆW – 6 osób
- Podstawy zarządzania – W+E – 3 osoby, ĆW- 3 osoby
- Wprowadzenie do finansów i rachunkowości – W – 5 osób
- Wychowanie fizyczne – 3 osoby

Z semestru II powtarzane będą następujące przedmioty:

- Podstawowe narzędzia informatyczne – 1 osoba
- Społeczne aspekty zarządzania – 1 osoba
- Wychowanie fizyczne – 1 osoba

Na semestrze III powtarzanie przedmiotów dotyczyć będzie:

- Zachowania konsumenckie – 1 osoba
- Zarządzanie projektami – 2 osoby
- Podstawy zarządzania – 1 osoba

Zaś na semestrze IV poniższych przedmiotów:

- Projekt badań marketingowych – 1 osoba
- Wychowanie fizyczne - 1 osoba

Rada Programowa kierunku MiKR dokonała także przeglądu efektów uczenia się zaktualizowanych w trakcie prac dostosowujących dokumentację do obecnych wymogów

ustawowych oraz wewnętrznych regulacji PL uznając, iż są one dobrze dopasowane do oczekiwań i perspektyw rynku pracy.

#### *Wnioski dotyczące stopnia osiągnięcia efektów uczenia się dla pracy dyplomowej i egzaminu dyplomowego*

Członkowie Rady Programowej skomentowali także obrony prac dyplomowych i wyniki egzaminów końcowych, które były na wysokim poziomie, a wielu studentów, zadowolonych z przebiegu studiów I stopnia MiKR zdecydowało się na kontynuację studiów na drugim stopniu na kierunku Zarządzanie na Wydziale Zarządzania. Aż 32 osoby ukończyły studia na kierunku MiKR z oceną 5,0, trzy osoby z oceną 4,5, jedynie pięć osób z oceną 4,0 i tylko jedna osoba z oceną 3,5 (szczegółowe informacje w Zał. 1).

#### *Inne analizy*

Pani dr inż. Barbara Szymoniuk oraz dr inż. Agnieszka Bojanowska zaznaczyły widoczne i namacalne efekty współpracy Koła Naukowego Pollub.My Marketing ze Stowarzyszeniem "EkoLubelszczyzna". Studenci II roku MiKR, a zarazem członkowie Koła, brali udział w kampaniach komunikacyjnych dotyczących proekologicznych eventów o charakterze społecznym i proekologicznym w postaci projektu „Jak segregować odpady? Studenci udzielą porady!”. Działanie było realizowane we współpracy ze Stowarzyszeniem EkoLubelszczyzna i finansowane ze środków Wojewódzkiego Funduszu Ochrony Środowiska i Gospodarki Wodnej.

Projekt polegał na stworzeniu idei przekazu, skonstruowaniu scenariusza i nakręceniu filmów nt. segregacji odpadów. Pokazywały one w sposób wyjątkowy, lekki w swojej formie, poważne zagadnienie, z którym wszyscy borykamy się na co dzień. Treści, przekazane młodzieżowym językiem, z pewnością trafiają do wyobraźni każdego widza. Filmy powstały w ramach projektu koordynowanego przez Stowarzyszenie „EkoLubelszczyzna”, przy współpracy studentów z Koła Naukowego Politechniki Lubelskiej „Pollub.My Marketing”.

#### 5.4. Zarządzanie

Rada programowa kierunku *zarządzanie* przedstawiła raport pozwalający na określenie stopnia osiągnięcia efektów uczenia się dla poszczególnych przedmiotów realizowanych w programie studiów, praktyk oraz procesu dyplomowania. Poniżej przedstawiono wnioski płynące z poszczególnych rodzajów analiz natomiast pełne sprawozdanie rady zawiera Załącznik 7.

#### *Wnioski dotyczące stopnia osiągnięcia przedmiotowych efektów uczenia się*

##### Studia stacjonarne I stopnia

1. Raport ukazuje pewną prawidłowość w postaci narastającej sprawności uczenia się studentów w kolejnych semestrach odbywanych studiów. Maleje procentowy wskaźnik ocen niedostatecznych w pierwszych 2 latach studiów, zaś w 3-cim roku utrzymuje się na stabilnym poziomie ok. 16%: I sem. - 29%, II sem. - 22,5%, III sem. - 11,4%, IV sem. - 8,4%, V sem. - 15,5%, sem.VI - 16,5%,

2. Fakt, że proces powyższy nie jest kontynuowany w ostatnich 2 semestrach studiów wynika z trudności zaliczenia przedmiotów tradycyjnie "trudnych", tj. związanych z matematycznym modelowaniem (analiza rynku, prognozowanie i symulacja - sem. 5-ty) oraz podstawami prowadzenia działalności gospodarczej (sem. 6-ty)
3. Powyższą tendencję prezentuje również spadek a następnie wzrost liczby podejść, będący swoistym wskaźnikiem sprawności osiągnięcia zamierzonych efektów kształcenia: I sem. - 126,9%, II sem. - 113,3%, III sem. - 110,1%, IV sem. - 106,6%, V sem. - 117,5%, sem.VI - 127,9%
4. W kolejnych semestrach studiów zmianie ulega również struktura ocen: z dominacji ocen niskich (w pierwszym roku studiów) w kierunku przewagi ocen średnich i wysokich (na dwóch ostatnich latach studiów). Rozkład przypomina literę "U".
5. Pierwszy rok studiów ma charakter selektywny (szczególnie semestr pierwszy). Najlepsze efekty kształcenia studenci osiągają na roku drugim.

#### Studia niestacjonarne I stopnia

1. Raport ukazuje, że sprawność uczenia się studentów w kolejnych semestrach odbywanych studiów jest bardzo zróżnicowana i ma charakter "falowania". Dość wyraźnie zauważa się prawidłowość, że w semestrach letnich znacząco ona spada. I tak, procentowy wskaźnik ocen niedostatecznych w poszczególnych semestrach kształtuje się następująco: I sem. - 26,5%, II sem. - 38,5%, III sem. - 9,7%, IV sem. - 28%, V sem. - 18,2%, sem.VI - 20%.
2. Podobny charakter ma również procentowy wskaźnik liczby podejść, będący swoistym wskaźnikiem sprawności osiągnięcia zamierzonych efektów kształcenia: I sem. - 124%, II sem. - 135,7%, III sem. - 105,7%, IV sem. - 122,2%, V sem. - 119,4%, sem.VI - 122,5%.
3. Oba powyższe wskaźniki, pomimo "falowania" wykazują trend słabo malejący, co pośrednio potwierdza proces nabywania coraz większej sprawności uczenia się studentów
4. Rozkład uzyskiwanych ocen ma również charakter falujący. Najwięcej spotyka się ocen 3,0 i 4,0 (a w ostatnich 2 latach także ocena 5,0). Zastanawiająca jest mała ilość ocen 3,5 oraz 4,5. Dla pierwszego roku dominujący udział w całej puli ocen mają oceny niedostateczne.
5. Pierwszy rok studiów ma charakter selektywny (szczególnie semestr drugi). Najlepsze efekty kształcenia studenci osiągają na semestrach 3-cim i 5-tym.

#### 1. Studia stacjonarne II stopnia

1. Raport ukazuje, że z biegiem czasu studenci wykazują coraz większą sprawność uczenia się. I tak, procentowy wskaźnik ocen niedostatecznych w poszczególnych semestrach kształtuje się następująco: I sem. - 11,1%, II sem. - 9,3%, III sem. - 5,2%, IV sem. - 6,1%.
2. Podobny charakter ma również procentowy wskaźnik liczby podejść, będący swoistym wskaźnikiem sprawności osiągnięcia zamierzonych efektów kształcenia: I sem. - 109,7%, II sem. - 107,3%, III sem. - 104%, IV sem. - 104,8%.
3. W ostatnim, 4-tym semestrze trend ten wygasza, a wskaźniki kształtują się na poziomie nieco wyższym niż w semestrze 3-cim.



4. Rozkład uzyskiwanych ocen pokazuje wyraźną przewagę ocen wysokich (najwięcej jest ocen 4,0, a w dalszej kolejności: 5,0 i 4,5). Wyraźnie mniej jest ocen średnich: 3,5 oraz 3,0. Wynik taki obrazuje jednoznacznie fakt wysokiego zaangażowania studentów w kształcenie się a także dużą efektywność uczenia się.
5. Z analizy wyłania się jeszcze jeden wniosek: studenci pod koniec studiów są już studentami bardzo dojrzałymi i sprawnymi w podjętym procesie kształcenia

#### Studia niestacjonarne II stopnia

1. Raport ukazuje, że z biegiem czasu studenci wykazują coraz większą sprawność uczenia się. I tak, procentowy wskaźnik ocen niedostatecznych w poszczególnych semestrach kształtuje się następująco: I sem. - 8,1%, II sem. - 3,1%, III sem. - 0,2%, IV sem. - 1,3%.
2. Podobny charakter ma również procentowy wskaźnik liczby podejść, będący swoistym wskaźnikiem sprawności osiągania zamierzonych efektów kształcenia: I sem. - 107,2%, II sem. - 102,9%, III sem. - 100,2%, IV sem. - 101%.
3. Powyższe dane pokazują, że studenci studiów zaocznych notują bardzo dynamiczny wzrost umiejętności uczenia się już po pierwszym semestrze studiów. Jest on kontynuowany
4. w semestrze następnym. W drugim roku studiów przebieg procesu kształcenia cechuje duża stabilizacja i sprawność uczenia się.
5. Rozkład uzyskiwanych ocen pokazuje wyraźną przewagę ocen wysokich (najwięcej jest ocen 4,0, a w dalszej kolejności: 5,0 i 4,5). Wyraźnie mniej jest ocen średnich: 3,5 a nieco więcej 3,0. Wynik taki można odczytać jako skutek wysokiego zaangażowania studentów w kształcenie się a także dużą efektywność uczenia się.

#### Rekomendacje odnośnie do poprawy jakości i efektów uczenia:

- w ramach wykładów w trakcie trwania semestru należy weryfikować opanowanie trudniejszych partii materiału przekazywanej w formie wykładu. W przypadkach zaistnienia trudności w opanowaniu materiału należy proponować konsultacje.
- na ćwiczeniach i laboratoriach w trakcie trwania semestru należy weryfikować umiejętności studentów i wskazywać poprawne rozwiązania problemów omawianych na zajęciach. W przypadkach zaistnienia trudności w opanowaniu umiejętności należy proponować konsultacje.
- w przypadku studentów z Ukrainy czy Białorusi rekomenduje się praktyczną weryfikację znajomości języka polskiego przed przyjęciem na studia, w czasie studiów samopomoc studencką i częste konsultacje językowe.

#### Studia stacjonarne II stopnia w języku angielskim

Raport wykazuje wysoki odsetek ocen niedostatecznych w semestrze I letnim i II letnim. Wynikać to może z faktu nie uczenia się, nie uczestniczenia w zajęciach lub niskiej znajomości języka angielskiego.

#### *Wnioski dotyczące stopnia osiągnięcia efektów uczenia się dla pracy dyplomowej i egzaminu dyplomowego*

#### Studia stacjonarne I stopnia



1. Wyniki procesu dyplomowania należy ocenić bardzo wysoko. Jedynie 20% dyplomantów ukończyło studia z oceną średnią (3,0 i 3,5). Oceny bardzo wysokie (5,0 i 4,5) stanowiły ok. 69% ogółu ocen.

2. Oceny prac dyplomowych korelują w dużej mierze z ocenami egzaminu dyplomowego, choć te ostatnie są nieco niższe. Potwierdza to powszechnie występującą prawidłowość, że sam egzamin na tle realizacji pracy dyplomowej jest próbą bardziej wymagającą i stresującą, zapewne ze względu na swoją dynamikę i losowość.

#### Studia niestacjonarne I stopnia

1. Odnotować należy niemal normalny rozkład ocen z dyplomu, 3,5 - 15%, 4,0 - 65%, 4,5 - 20%. Zastanawiać może brak ocen bardzo dobrych.

2. Oceny uzyskane z prac dyplomowych są istotnie wyższe od ocen z egzaminu dyplomowego, choć ta prawidłowość nie występuje w każdym przypadku. Dla studentów zaocznych sam egzamin dyplomowy może być próbą trudną i stresującą. Wymaga to od nich szczególnej mobilizacji naruszającej rytm własnej aktywności zawodowej.

#### Studia stacjonarne II stopnia

1. Wyniki procesu dyplomowania przedstawiają nader korzystny obraz kończenia studiów. Oceny na dyplomie 5,0 stanowią ponad 44% wszystkich ocen, 4,5 - 20,3 %, zaś 4,0 - 27,8%. Ocen niskich jest zaledwie 7,4%.

2. Drugą prawidłowością jest wysoki stopień skorelowania ocen z pracy z ocenami z egzaminu dyplomowego. Kształtują się one na podobnym poziomie, co dowodzi dużej spójności wysiłku wśród studentów podjętych w całym procesie dyplomowania.

#### Studia niestacjonarne II stopnia

1. Wyniki procesu dyplomowania przedstawiają bardzo wysoki poziom uzyskanych ocen. Oceny na dyplomie 5,0 stanowią ponad 57% wszystkich ocen, 4,5 - niespełna 6%, zaś 4,0 - ponad 31%. Ocen niskich jest zaledwie niespełna 6%.

W roku akademickim 2019/2020 status absolwenta kierunku zarządzanie uzyskało 147 osób, w tym:

1. Studia stacjonarne I stopnia (licencjat) (Zd) – 35 osób
2. Studia niestacjonarne I stopnia (licencjat) (Zz) – 20 osób
3. Studia stacjonarne II stopnia (magisterskie) (ZPd) – 56 osób
4. Studia niestacjonarne II stopnia (magisterskie) (ZPz) – 36 osób.

Z ostatniego roku studiów z powodu nierozliczenia toku studiów oraz niezłożenia pracy dyplomowej/magisterskiej w wyznaczonym terminie zostało skreślonych:

1. Studia stacjonarne I stopnia (licencjat) (Zd) – 6 osób
2. Studia niestacjonarne I stopnia (licencjat) (Zz) – 3 osób
3. Studia stacjonarne II stopnia (magisterskie) (ZPd) – 7 osób
4. Studia niestacjonarne II stopnia (magisterskie) (ZPz) – 0 osób

System pokazuje jako ocenę pracy - wskaźnik (średnia arytmetyczna oceny promotora i recenzenta), zaś do celów analizy użyteczne powinny być oceny w skali stosowanej w PL. Sekretarz Komisji Egzaminu dyplomowego wykorzystuje następującą skalę (zapis z Regulaminu Studiów w Politechnice Lubelskiej przyjętego Uchwałą Nr 13/2019/V Senatu Politechniki Lubelskiej z dnia 11 kwietnia 2019 r.) – korzystamy z poniższej skali przy zamianie wskaźników na oceny:

- do 3,25 (włącznie) - dostateczny (3,0)
- powyżej 3,25 do 3,75 (włącznie) - dostateczny plus (3,5)
- powyżej 3,75 do 4,25 (włącznie) - dobry (4,0)
- powyżej 4,25 do 4,75 (włącznie) - dobry plus (4,5)
- powyżej 4,75 - bardzo dobry (5,0)

2. Oceny z pracy dyplomowej różniły się często od ocen z egzaminu dyplomowego i w ogólnym ujęciu były trochę wyższe. Można jednak mówić o znacznej korelacji między obu wynikami.

Studia stacjonarne II stopnia w języku angielskim

-

*Wnioski dotyczące oceny rodzajów i form zajęć przez studentów, ocen i opinii pracodawców odnośnie studentów odbywających praktyki*

-

*Podsumowanie*

-

## 6. Ocena stopnia realizacji zaleceń sformułowanych w raporcie w poprzednim roku akademickim

-

## 7. Ocena jakości kształcenia na Wydziale za dany rok akademicki

Działania Wydziału w semestrze zimowym minionego roku akademickiego nakierowane były na sprawne wdrożenie zmian wprowadzonych w programach studiów na prowadzonych kierunkach studiów. Specyfika funkcjonowania w semestrze letnim (praca zdalna spowodowana pandemią COVID 19) sprawiła, że niektóre działania, jak np. ankietyzacja zajęć za semestr letni, nie były podejmowane. Analiza sprawozdań rad programowych przygotowanych dla wszystkich kierunków studiów wskazuje, że pomimo utrudnień efekty uczenia się dla określonych przedmiotów, pracy dyplomowej i egzaminu dyplomowego zostały osiągnięte. Sprawozdania zawierają też wykaz działań zrealizowanych w celu doskonalenia procesu kształcenia (np. zmiany przedmiotów w programie studiów, doskonalenie treści w sylabusach) a część z nich także zalecenia do dalszej pracy. Upoważnia to do wniosku, iż nadzór nad kierunkami studiów sprawowany przez rady programowe kierunków przebiega prawidłowo.

Wyniki studenckiej oceny zajęć za semestr zimowy wskazują, iż także studenci pozytywnie oceniają realizację procesu dydaktycznego. Większość prowadzących zajęcia otrzymała od studentów oceny dobre plus i bardzo dobre. W semestrze letnim taka ocena nie została przeprowadzona. O jakości prowadzenia zajęć w formie zdalnej można wnioskować na podstawie badania ankietowego przeprowadzonego wśród pracowników i studentów Uczelni. Wzięło w nim udział 32 pracowników i 103 studentów Wydziału Zarządzania. Z badań wynika, iż zajęcia prowadzone były głównie w formie asynchronicznej. Zdaniem ponad połowy ankietowanych studentów ich poziom był niższy od prowadzonych w formie tradycyjnej. Problemy wskazywane zarówno przez studentów, jak i pracowników zaburzają nieco ten pozytywny obraz jakości kształcenia wyłaniający się ze sprawozdań rad programowych. 8. Zalecenia do realizacji na Wydziale w ramach procesu kształcenia w kolejnym roku akademickim

Zmiany w uczelnianych aktach prawnych dotyczących jakości kształcenia wzmocniły pozycję rady programowej jako ciała nadzorującego kształcenie na kierunku. Rangę przeprowadzanych przez nie analiz podniesiono poprzez włączenie sprawozdań przygotowywanych przez rady kierunków do raportu z funkcjonowania systemu jakości kształcenia w wydziale. Ponieważ na etapie przygotowywania analiz pojawiły się problemy z generowaniem danych z systemu zaleca się radom programowym ustalenie z Kierownik Dziekanatu jednolitego systemu danych, które po każdym semestrze będą generowane dla kierunków studiów.

Utrzymywanie się stanu pandemii wskazuje także na konieczność podjęcia działań mających na celu wyeliminowanie problemów zgłaszanych w związku z nauką w trybie zdalnym (pominięto te, które zostały rozwiązane na poziomie Uczelni). Należy do nich przede wszystkim wyposażenie i doposażenie stanowisk pracy we właściwy sprzęt (komputery, kamery, słuchawki, mikrofony) pozwalający na realizację kształcenia w formie zdalnej, a także umożliwienie studentom korzystania z oprogramowania, z którego korzystaliby w laboratoriach komputerowych.

W związku z nowelizacją niektórych aktów prawnych, w tym regulaminu studiów, należy dokonać przeglądu wydziałowych aktów prawnych i ich ewentualnej nowelizacji.

*Przygotowała:  
dr Anna Walczyna  
Pełnomocnik Dziekana ds. Jakości Kształcenia*